



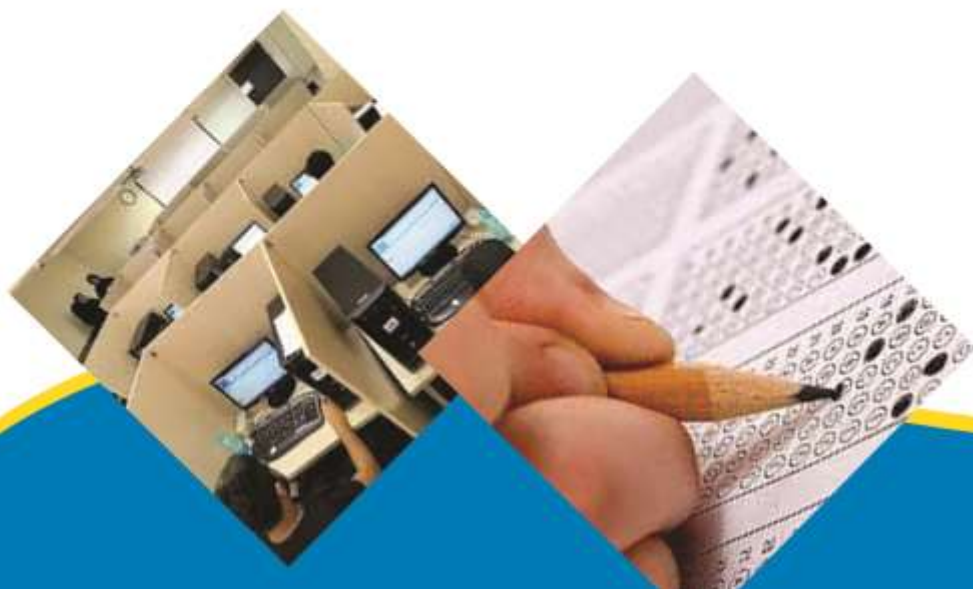
معاونت پژوهش، برنامه‌ریزی و سنجش مهارت  
دفتر سنجش مهارت و صلاحیت حرفه‌ای

## آزمون دانشی (آنلاین - کتبی کاغذی)

# خدمات گروه: خدمات آموزشی

نام استاندارد: برنامه ریز امور اقتصاد - اجتماعی خانواده

کد استاندارد: ۵۳۲۲۲۰۴۹۰۰۱۰۰۰۱



۱- فرهنگ خانوادگی کدام یک از موارد زیر را شامل نمی شود؟

الف- عادات

ب- آداب و رسوم

ج- اعتقادات

د- میزان درآمد

۲- کدام یک از گزینه های زیر عاملی برای تکوین و تقویت منزلت اجتماعی نیست؟

الف- تشکیل حلقه های ارتباطی دوستانه

ب- مطالعه کردن

ج- ازدواج

د- پیوستن به گروه های اجتماعی

۳- کدامیک از نیازهای زیر در صورت برآورده نشدن باعث به خطر افتادن حیات انسان می گردد؟

الف- نیاز اجتماعی

ب- نیاز عزت نفس

ج- نیاز فیزیولوژیک

د- نیاز ایمنی

۴- تأمین آرامش روانی و اجتماعی زوجین سالمند از چه طریقی امکان پذیر است؟

الف- برخورداری از بیمه های مختلف.

ب- داشتن خانه و امکانات

ج- داشتن فرزندان شاغل.

د- داشتن شغل متعدد

۵- بزرگترین حادثه در زندگی زن و مرد چیست؟

الف- تهیه مسکن

ب- سفر حج

ج- ازدواج

د- فرزند آوری

۶- در کدامیک از خانواده های زیر خانواده از زن و شوهر و چند فرزند تشکیل می شود؟

الف- پدر سالار

ب- گسترده

ج- هسته ای

د- مادر سالار

۷- کدامیک از گزینه های زیر جزء تعاریفی که صاحب نظران علوم اجتماعی برای خانواده ارائه دادند نیست؟

الف- خانواده عبارتست از یک شرکت کم و بیش پایدار و الزاماً با فرزند.

ب- خانواده عبارتست از یک شرکت کم و بیش پایدار با فرزند و یا بدون فرزند

ج- خانواده یک پدیده تاریخی و یک واحد اجتماعی است.

د- خانواده سازمان اجتماعی محدود و نهاد سازنده ای است که از طریق ازدواج که یک قرارداد اجتماعی است تشکیل می شود

۸- گزینه مناسب کدام است؟

"دیدگاهی از جهان اطراف و مجموعه ای از ارزشها، اعتقادات و رسوم سنی که از نسلی به نسل دیگر انتقال می

یابد."

الف- فرهنگ

ب- فرهنگ خانوادگی

ج- جهان بینی

د- ایدئولوژی

۹- در کدام نظام فرزندان به محض بزرگ شدن، پس از ازدواج خانواده جداگانه ای تشکیل می دهند؟

الف- پدرسالار

ب- مادرسالار

ج- هسته ایی

د- گسترده

۱۰- کدام دسته از نیازهای زیر جزء نیازهای روانی اجتماعی فرد محسوب نمی شود؟

الف- نیاز به موفقیت

ب- نیاز به دوست داشتن دیگران

ج- نیاز به پذیرش.

د- نیاز به استراحت.

۱۱- به عقیده مازلو، کدام نیاز در حکم تکیه گاه و مبنایی برای نیازهای روحی و روانی است؟

الف- اجتماعی

ب- زیستی

ج- خودیابی

د- عزت نفس

۱۲- نگرانی زوجین سالمند کدام است؟

الف- تأمین مالی و وضع سلامتی

ب- وضع سلامتی

ج- وضعیت مسکن و اشتغال

د- وضعیت فرزندان

۱۳- ارضای کدام نیاز در انسان اعتماد به نفس ایجاد می کند؟

الف- نیاز به بودن با دیگران

ب- نیاز با امنیت

ج- نیاز به محبت

د- نیازهای فیزیولوژیک

۱۴- احترام به فرزندان مشارکت دادن آنها در امور مختلف مثال های کدام دسته از نیازهای انسانها است؟

الف- اجتماعی

ب- ایمنی

ج- فیزیولوژیکی

د- خودیابی

۱۵- کدامیک از گزینه های زیر کوچکترین واحد اجتماعی است؟

الف- اجتماع

ب- خانواده

ج- فرزندان

د- مدارس

۱۶- کدام گزینه در مورد تعریف خانواده صحیح نیست؟

الف- خانواده نظامی بسته است .

ب- خانواده یک نهاد اجتماعی است که دوام و پایداری نسبی دارد.

ج- افراد در خانواده وظایف مشترک گوناگون دارند.

د- روابط شخص بین آنها برقرار است.

۱۷- در انتقال اطلاعات عاطفی و احساسی، چه نوع ارتباطی می تواند اهمیت به سزایی داشته باشد؟

الف- ارتباطات غیر کلامی

ب- ارتباطات کلامی

ج- ارتباطات دوستانه.

د- ارتباطات مؤدبانه.

۱۸- کدام یک از موارد زیر از عوامل مؤثر در برقراری ارتباط سازنده و مؤثر بین والدین و فرزند است؟

الف- مقایسه کودکان با دیگران به جهت ترغیب او در انجام بهتر کارها.

ب- تحقیر و سرزنش کودک به جهت عدم تکرار رفتارهای نادرست وی.

ج- پذیرش کودک و ابراز محبت و بذل توجه بی قید و شرط نسبت به وی.

د- پذیرش کودک و ارزش قائل شدن بدون حد و اندازه نسبت به وی.

۱۹- در این روش والدین از دستور دادن و امر و نهی کردن در هنگام برقراری ارتباط با کودک استفاده می کنند؟

الف- روش سرزنش

ب- روش تحقیر.

ج- روش تهدید.

د- شیوه سربازخانه ای

۲۰- کدام یک از موارد زیر از مسئولیت های جنبی مردان در خانواده است؟

الف- مسئولیت ارشادی

ب- مسئولیت اجرای ضوابط.

ج- تشویق همسر به منظور پیشرفت در کار.

د- مسئولیت حقوقی

۲۱- چه کسی می تواند پایه های نیک و بد سخن و کردار را در ذهن فرزندان استوار سازد؟

الف- پدر

ب- مادر.

ج- پدر و مادر.

د- رسانه های گروهی

۲۲- گرم نگهداشتن کانون و تدابیر امور منزل و سامان دهی کارهای خانه جزء کدامیک از مسئولیت های زنان

است؟

الف- مسئولیت خانه داری

ب- مسئولیت کانون داری

ج- مسئولیت جنبی

د- مسئولیت مادری

۲۳- کدامیک از مسئولیت های مشترک زن و مرد نمی باشد؟

الف- رعایت حرمت یکدیگر و پاسداری از اصل احترام و معاشرت نیکو که سفارش رسول خدا است.

ب- برنامه ریزی و تلاش برای حفظ و تداوم حیات مشترک و جلوگیری از بروز تزلزل در آن

ج- تأکید بر مصالح مشترک و بیرون آمدن از حالت خودبینی، خودخواهی و خودمداری

د- ایجاد رفاه و آرامش اعضای خانواده با کسب درآمد و انجام فعالیت های درآمدزا.

۲۴- برای تشکیل یک خانواده سعادت مند و پایدار مهمترین خصلت اخلاقی چیست؟

الف- راست گویی و صداقت

ب- خوش رویی و خوش اخلاقی

ج- گذشت و ایثار

د- وفاداری و رازداری

۲۵- کدامیک از موارد زیر در استحکام و پایداری ازدواج نقش مهمتری دارد؟

الف- باورهای مذهبی و ثروت

ب- ثروت و مقام اجتماعی

ج- تناسب فرهنگی و اجتماعی

د- تناسب خانوادگی و سن

۲۶- یکی از عواملی که در زندگی موجب تفاهم می شود چیست؟

الف- تناسب فرهنگی و اجتماعی

ب- کمالات اخلاقی

ج- کمالات رفتاری

د- کمالات معنوی

۲۷- چرا جامعه شناسان عامل جغرافیایی و همجواری را به عنوان مهمترین عامل مؤثر بر گزینش همسر معرفی

می کنند؟

الف- زیرا عامل جغرافیایی با تناسب هوشی قرین است.

ب- زیرا عامل جغرافیایی با تناسب فرهنگی قرین است.

ج- زیرا عامل جغرافیایی با تناسب تحصیلی قرین است.

د- زیرا عامل جغرافیایی با تناسب اقتصادی قرین است.

۲۸- کدامیک از موارد زیر جزء توصیه های مناسب به دختران و پسران در آستانه ازدواج می باشد؟

الف- شناخت کامل اعضای خانواده طرف مقابل

ب- وسواس به خرج دادن در هنگام انتخاب طرف مقابل

ج- ازدواج با یکی از اعضای فامیل

د- با مطالعه و آمادگی کامل ازدواج کردن و شرکت در مشاوره پیش از ازدواج

۲۹- کدامیک از موارد زیر جلوه هایی از ازدواج ناموفق نمی باشد؟

الف- اقدام به ازدواج بلافاصله بعد از فوت یکی از عزیزان

ب- ازدواج مصلحتی از طرف خانواده دختر یا پسر

ج- ازدواج به خاطر عناوین شغلی، اجتماعی و سیاسی

د- مشورت کردن با پدر و مادر و بزرگان فامیل و مشاوران

۳۰- کدامیک از عوامل زیر منجر به ایجاد جذب در خانواده نمی شود؟

الف- کمالات زوجین

ب- فرزندداری

ج- همنوایی و همدلی

د- مدرک و تحصیلات

۳۱- مهمترین عامل ایجاد مسائل و مشکلات خانوادگی چیست؟

الف- سوء ارتباطات و سوء تفاهم

ب- عدم وفاداری

ج- عدم اعتقاد

د- عدم انصاف

۳۲- کدام یک از عوامل زیر در خانواده سرنوشت ساز می باشند؟

الف- درآمدها

ب- هزینه ها

ج- اقتصاد خانواده

د- نیازهای خانواده

۳۳- گزینه صحیح کدام است؟

" مدیریت بهینه هزینه ها به آدمی امکان می دهد تا با گزینش الگوی مناسب کسب درآمد را ....."

الف- وسیله زندگی قرار دهد .

ب- هدف زندگی قرار دهد.

ج- وسیله و هدف زندگی قرار دهد.

د- هدف نه وسیله زندگی قرار دهد.

۳۴- مدیریت نادرست هزینه های فردی و خانوادگی در صورت همه گیر شدن .....؟

الف- باعث ناهنجاری اقتصادی می شود.

ب- منافع ملی را به باد می دهد .

ج- مشکلات اجتماعی به وجود می آورد.

د- مسائل سیاسی به وجود می آورد.

۳۵- به طور کلی مدیریت نادرست هزینه های فرد و خانواده باعث بوجود آمدن چه چیزی می شوند؟

الف- ناهنجاری اقتصادی و بی ثباتی سیاسی می شود .

ب- باعث بی کاری و تورم می شود.

ج- کاهش سرمایه گذاری می شود.

د- ناهنجار اقتصادی در خانواده می شود.

۳۶- اصلاح مدیریت کنونی و اعمال مدیریت بهینه هزینه های فردی و خانوادگی در نهایت موجب چه امری خواهد

شد؟

الف- اصلاح ساختار اقتصادی کشور می شود .

ب- اصلاح ساختار جامعه می شود.

ج- اصلاح ساختار اقتصاد خانواده می شود.

د- باعث از بین رفتن منافع ملی می شود.

۳۷- هزینه های مربوط به پوشاک جزء کدام دسته از هزینه های زیر می باشد؟

الف- کوتاه مدت

ب- میان مدت

ج- بلند مدت

د- سرمایه ای

۳۸- کدام هزینه ها برای امکان پذیر کردن تداوم مصرف کالا و یا خدمات پرداخت می شوند؟

الف- دو سویه

ب- نگهداری

ج- خرید

د- یک سویه

۳۹- نذر و نیازها و بخشش ها جزء کدام دسته از هزینه ها محسوب می شوند؟

الف- دوسویه

ب- نگهداری

ج- خرید

د- یک سویه

۴۰- زمانی که مدیریت خانواده مجبور به کاهش هزینه ها می شود دشوارترین بخش مربوط به کدام هزینه ها می باشد؟

الف- هزینه های مصرفی و جاری.

ب- هزینه های وابستگی زا

ج- هزینه های اسمی.

د- هزینه مادی

۴۱- مصرف بیش از حد خوراک ، پوشاک و تجملی بودن کالا و خدمات جزء کدام دسته از هزینه ها است ؟

الف- غیر ضروری

ب- هزینه های پیش بینی پذیر

ج- هزینه های ضروری

د- هزینه های وابستگی زا

۴۲- قرض الحسنه ، خرید ماشین آلات و وسایل کار جزء کدام دسته از هزینه ها می باشند ؟

الف- هزینه های جاری

ب- سرمایه ای

ج- استقلال آور

د- واقعی

۴۳- اتلاف وقت ، دروغ گفتن ، تحقیر شدن جزء کدام یک از هزینه ها هستند ؟

الف- غیرمادی

ب- مادی

ج- یک سویه

د- غیر ضروری

۴۴- کدام هزینه ها می باشد که آثار ویرانگری بر سلامت و تعادل روانی مدیران خانواده باقی می گذارد ؟

الف- هزینه های جاری

ب- هزینه های وابستگی زا

ج- هزینه های معنوی

د- هزینه غیر مادی

۴۵- کدام هزینه ها هستند که در رویارویی با رویدادهای هزینه بر زندگی خانوادگی باعث امنیت خاطر مادی و

معنوی برای خانواده می شوند؟

الف- هزینه استقلال آور

ب- سرمایه ای

ج- ضروری

د- جاری

۴۶- کدام هزینه ها هستند که باعث می شود گرانی ، فقر ، بیکاری در جامعه گسترش یابد ؟

الف- هزینه های استقلال آور

ب- هزینه های دو سویه

ج- هزینه های وابستگی زا.

د- هزینه غیر ضروری.

۴۷- در نظر گرفتن کیفیت ، دوام و تناسب آن با کاری که از آن کالا انتظار داریم مربوط به کدام هزینه ها می باشد ؟

الف- هزینه های واقعی

ب- هزینه های غیر واقعی

ج- هزینه های اسمی

د- هزینه غیر عادی

۴۸- ابزار اصلی مدیریت هزینه های خانواده کدام گزینه می باشد ؟

الف- صرفه جویی در هزینه ها.

ب- یاد داشت هزینه ها.

ج- فزاینده های هزینه ها.

د- تکرار نکردن هزینه ها.

۴۹- هزینه هایی که برای دستیابی کالا و خدمتی معین ظاهرا پرداخت می شود چه نام دارد ؟

الف- اسمی

ب- واقعی

ج- خرید

د- مادی

۵۰- در مورد هزینه های استقلال آور کدام گزینه نادرست است ؟

الف- تولید داخلی رشد می کند.

ب- بیکاری کاهش می یابد.

ج- استقلال افزایش می یابد.

د- واردات افزایش می یابد .

۵۱- به فرایندی که در جریان آن کالاها و خدمات تولید شده برای رفع نیاز مورد استفاده قرار می گیرد چه می

گویند؟

الف- مصرف

ب- هزینه

ج- نیاز

د- انتقال

۵۲- هرگاه شرایط روانی نابخردانه سرعت ایجاد باورهای مصرفی و خرید را آنچنان افزایش می دهد که دیگر

فرصتی برای مصرف باقی نمی گذارد این پدیده را چه می نامند ؟

الف- فزاینده های هزینه ها

ب- نیاز

ج- انگیزه.

د- پرستش مصرف.

۵۳- مدیریت بخردانه هزینه های خانواده با توجه به فزاینده های هزینه ها تصمیم گیری در مورد هزینه ها را باید

چگونه انجام دهد ؟

الف- تعادل مالی و روانی خانواده در کوتاه مدت ادامه یابد.

ب- نیازی به تعادل مالی و روانی در بلند مدت نیست.

ج- تعادل مالی و روانی خانواده در بلند مدت ادامه یابد .

د- نیازی به تعادل مالی و روانی در کوتاه مدت نیست.



۵۴- مشکل ترین اصل در مدیریت هزینه های خانواده کدام است ؟

الف- امکان جایگزینی کالا و خدمات

ب- کاهش هزینه ها

ج- افزایش هزینه ها

د- پس انداز و کمک هزینه های ضروری

۵۵- جستجوی همیشگی برای آشنایی با کالاهای همانند ولی با بهای ارزان تر ناشی از کدام اصول مدیریت هزینه

های خانواده می باشد ؟

الف- آسانی رشد هزینه ها

ب- ارتباط مصرف کالا با هم

ج- امکان جایگزینی کالا و خدمات.

د- ضرورت استقلال نسبی هزینه ها نسبت به درآمدها.

۵۶- اداره بهینه هزینه های خانواده مشارکت همگان را بیشتر در چه موردی نیاز دارد ؟

الف- مسئولیت پذیری.

ب- هزینه ها.

ج- امور

د- مصرف

۵۷- کدام گزینه در مورد استفاده کامل از کالا و مدیریت بخردانه مصرف درست نمی باشد ؟

الف- امکانات ملی را بسوی مصرف می کشاند و از تولید و اشتغال دور می کند .

ب- باعث امکان بهره مندی بیشتر از نعمت ها با هزینه کمتر می شود.

ج- باعث توسعه اقتصادی و افزایش اشتغال می شود.

د- استقلال و رفاه عمومی را سبب می شود.

۵۸- عامل محوری در مصرف چیست ؟

الف- احساس همبستگی

ب- احساس نیاز.

ج- میل انسان.

د- احساس تعلق

۵۹- نشانه کمبود و نیاز روانی وجود ..... است ؟

الف- تنش

ب- مصرف

ج- فعالیت

د- کاهش توقع

۶۰- اولین و مهمترین محیط برای تربیت کودک کدام محیط میباشد؟

الف- جامعه

ب- مدرسه

ج- خانواده

د- رسانه های جمعی

۶۱- مدیریت هزینه های خانواده به کدام مدیریت دیگر ارتباط دارد ؟

الف- مدیریت خانواده

ب- مدیریت خویش

ج- مدیریت ذهن

د- مدیریت مصرف

۶۲- چه عواملی بر باورهای مصرفی تاثیر می گذارند؟

الف- درآمد خانواده

ب- فرهنگ جامعه و باور ارزشی

ج- اقتصاد جامعه و نگرش جامعه

د- باورهای نگرشی ، ارزشی ، انگیزشی

۶۳- کدام مورد از عوامل انگیزش می باشد؟

الف- حقوق

ب- کامیابی

ج- خط مشی سازمان

د- نحوه اداره و سرپرستی

۶۴- کدام هزینه ها معمولا تکرار نمی شود و تاثیر بسزایی در زندگی همه افراد دارد؟

الف- هزینه دید و بازدید

ب- هزینه های دو سویه

ج- هزینه های یکسویه

د- هزینه ازدواج

۶۵- محور پایه ای ( اصلی ) مدیریت هزینه های خانواده کدام است؟

الف- مسئولیت پذیری تمام اعضای خانواده.

ب- مشارکت پدر و مادر.

ج- مشارکت فرزندان

د- مدیریت خردمندان سرپرست خانواده

۶۶- اگر خریدار به هنگام خرید یک جفت کفش به دوام و تناسب آن با شکل پا توجه نماید در واقع کدام هزینه

ها را پرداخته است؟

الف- اسمی

ب- ضروری

ج- غیر ضروری

د- واقعی

۶۷- واردات موجب افزایش کدام یک از هزینه ها می باشد؟

الف- وابستگی زا

ب- اسمی

ج- واقعی

د- سرمایه ای

۶۸- برای اینکه نیازها به مصرف کالای اقتصادی بر طرف شود شرایطی باید وجود داشته باشد کدام گزینه جزء

شرایط لازم نیست؟

الف- نیازمندی ما به آن کالا

ب- امکان پذیر بودن چنین مصرفی

ج- نداشتن احساس نیاز به آن کالا.

د- توان مالی برای پرداخت بهای آن.

۶۹- هرگاه بین خواستن و داشتن فاصله ای ایجاد شود و شما آنرا درک کنید. چه چیزی بوجود می آید؟

الف- آرامش

ب- تنش

ج- هیجان

د- نگرش منفی

۷۰- از شیوه های مدیریت خردمندان در هزینه های پیش بینی ناپذیر چیست؟

الف- کنار گذاشتن هزینه از قبل

ب- عدم استفاده از بیمه ها برای رویارویی با اینگونه هزینه ها

ج- جلوگیری از وقوع آنها

د- کنارگذاشتن هزینه از قبل و جلوگیری از وقوع آنها .

۷۱- در مدیریت بخردانه خانواده، حرف آخر را در امور اقتصادی زندگی چه کسی می زند؟

الف- مادر خانواده

ب- نان آور خانواده

ج- بچه ها

د- پدر و مادر خانواده

۷۲- بهره گیری از امکانات و شرایط موجود به چه معنا می باشد؟

الف- صرفه جویی

ب- بهره وری

ج- اقتصاد

د- برنامه ریزی

۷۳- در مدیریت بخردانه هزینه ها در شرایط افزایش درآمد کدام یک از گزینه ها بهترین تصمیم گیری به حساب

می آید؟

الف- بالا بردن هزینه ها

ب- بالا بردن هزینه ها

ج- افزایش اندک هزینه ها

د- افزایش اندک هزینه و بالا بردن هزینه ها

۷۴- هزینه خرید خانه جزء کدام یک از هزینه ها به شمار می آید؟

الف- جاری

ب- بلند مدت

ج- میان مدت

د- پیش بینی ناپذیر

۷۵- کدام گزینه تعریف درستی از بودجه می باشد؟

الف- بودجه سندی است شامل پیش بینی درآمدها که به منظور دست یابی به اهدافی تعیین شده است .

ب- بودجه سندی است شامل پیش بینی درآمدها و هزینه های عمومی در ظرف مدت معین به منظور اجرای عملیات معین برای دستیابی به اهداف معین .

ج- بودجه سندی است شامل هزینه های عمومی در ظرف مدت معین.

د- بودجه سندی است قابل تغییر که به منظور دستیابی به اهدافی معین تعیین می گردد.

۷۶- کدام یک از هزینه های زیر از اولویت های اصلی بودجه بندی عادی می باشد؟

الف- پوشاک و البسه

ب- نیازهای تغذیه ای

ج- اقساط ماهیانه

د- هزینه تحصیلی کمک آموزشی

۷۷- در کدام یک از اصول بودجه بندی واقعیات درآمدها و هزینه ها نشان داده می شود؟

الف- تخصیص بودجه.

ب- تخمین بودجه .

ج- تفصیل بودجه.

د- وحدت بودجه.

۷۸- در بودجه بندی غیرمترقبه از کدام منابع مالی مورد استفاده قرار می گیرد؟

الف- طلا. فرش

ب- گرفتن از کسی

ج- باید با مشکل سر کنیم

د- منبع مشخصی وجود ندارد .

۷۹- کدامیک از گزینه های زیر می تواند جهت تأمین مالی در بودجه بندی ویژه مورد استفاده قرار گیرد؟

الف- بهره اوراق مشارکت

ب- سود سپرده بانکی

ج- گرفتن شغل دوم

د- اجاره مغازه

۸۰- هزینه هایی که صرف آموزش رسمی و غیر رسمی می شوند جزء کدام هزینه ها قرار دارند؟

الف- جاری

ب- مصرفی

ج- سرمایه ای

د- غیر مصرفی

۸۱- برای تأمین مالی کدامیک از انواع بودجه بندی های زیر اساس کار برمنابع درآمدهای مستمر و عادی است که

خانوار هر ماه کسب می کند؟

الف- عادی روزانه

ب- ماهیانه

ج- ویژه

د- غیرمترقبه

۸۲- خانوار، برای تأمین مالی کدامیک از انواع بودجه بندی های زیر، از سود سپرده بانکی استفاده می کند؟

الف- بودجه بندی های عادی و روزانه

ب- بودجه بندی ماهیانه

ج- بودجه بندی ویژه

د- بودجه بندی غیرمترقبه

۸۳- تعریف زیر بیانگر کدام یک از انواع بودجه بندی است؟

«این نوع بودجه بندی جهت برنامه هایی است که برای آینده در نظر گرفته می شود»

الف- بودجه بندی عادی روزانه

ب- بودجه بندی ماهیانه

ج- بودجه بندی ویژه

د- بودجه بندی غیرمترقبه

۸۴- طبق کدام یک از اصول بودجه بندی، بودجه بندی باید یک بار تنظیم شود؟

الف- مدت و زمان

ب- جامع بودن

ج- وحدت بودجه

د- تفصیل بودجه

۸۵- طبق کدام اصل بودجه بندی هر پولی در زمینه مخصوص آن باید هزینه شود؟

الف- تخصیص بودجه

ب- تخمین بودجه

ج- محدود بودن هزینه ها

د- تفصیل بودجه

۸۶- به طور کلی در زندگی چند نوع درآمد وجود دارد؟

الف- ۳ نوع

ب- ۲ نوع

ج- ۱ نوع

د- ۴ نوع

۸۷- کسب کدام نوع از درآمدها ارتباط مستقیم با میزان فعالیت انسان دارد؟

الف- درآمدهای ثابت

ب- درآمدهای غیرمترقبه

ج- درآمدهای غیر مستمر

د- درآمدهای مستمر

۸۸- در بودجه بندی سرمایه ای اولویت اول به کدام دسته از هزینه های زیر تعلق دارد؟

الف- نیازهای تغذیه ای

ب- پوشاک

ج- آموزش فرزندان

د- پس انداز جهت رفتن به مسافرت

۸۹- کدام یک از گزینه های زیر از راه های کاهش هزینه در خانواده به شمار می رود؟

الف- خرید رب غلیظ تر

ب- خرید مربا از سوپر مارکت محله

ج- خرید از فروشگاه های تعاونی

د- خرید مربا از مراکز فروش معتبر

۹۰- سپرده سرمایه گذاری های کوتاه مدت و بلندمدت جزء کدام یک از هزینه های زیر است؟

الف- مصرفی

ب- جاری

ج- سرمایه ای

د- استقلال آور

۹۱- کدام یک از هزینه های زیر آثار ویرانگری بر سلامت و تعادل روانی مدیران خانواده باقی می گذارد؟

الف- مادی

ب- غیرمادی

ج- وابستگی زا

د- سرمایه ای

۹۲- هزینه های مربوط به تعمیر- تصادف و بنزین جزء کدامیک از هزینه های زیر است؟

الف- مصرفی

ب- خرید

ج- نگهداری

د- ضروری

۹۳- خانواده در چه صورت به صورت غیر مستقیم پس انداز می کند؟

الف- پرداخت ماهیانه مبلغی در بانک

ب- کنار گذاشتن مبلغی از درآمد ماهیانه

ج- خرید طلا

د- ریختن پول در قلک

۹۴- کدام گزینه در مورد مصارفی به کار می رود که جنبه نیازمندی های اصلی را ندارد ولی موجب رفاه بیشتر

می شود؟

الف- ضرورت

ب- میل

ج- هوس

د- غیرضروری

۹۵- کدام مورد در مورد مصارفی به کار می رود که از متن و حاشیه زندگی بیرون است و تنها ارضای خواسته های

غیرمنطقی و غیرعقلانی است؟

الف- هوس

ب- ضرورت

ج- میل

د- نیاز

۹۶- در چه صورت بهره وری حاصل می شود؟

الف- ترکیب کار و تلاش مداوم

ب- رعایت صرفه جویی

ج- جلوگیری از اسراف و تبذیر.

د- ترکیب کار و تلاش مداوم، رعایت صرفه جویی، جلوگیری از اسراف و تبذیر .

۹۷- عبارت زیر را تکمیل نمایید:

۹۷- "..... هزینه ها مانند حرکت در شیب لغزنده است و نیازهای مصرفی هرچه بیشتر برآورده شود نیازهای

گسترده تری را بدنبال خواهد داشت."

الف- فزاینندگی

ب- آسانی رشد

ج- کاهش

د- دشواری کاهش

۹۸- مشکل ترین بخش مدیریت هزینه ها، مربوط به کدام یک از موارد زیر می باشد؟

الف- هزینه های جاری

ب- کوتاه مدت و میان مدت

ج- جاری و کوتاه مدت

د- اسمی

۹۹- کدام دسته از هزینه ها قابل صرف نظر کردن هستند؟

الف- کوتاه مدت

ب- میان مدت

ج- مادی

د- غیر ضروری

۱۰۰- سه حلقه اصلی ارتباط به ترتیب کدام یک از موارد زیر می باشد؟

الف- گیرنده، کانال ارتباطی، فرستنده

ب- فرستنده، کانال ارتباطی، گیرنده

ج- کانال ارتباطی، فرستنده، گیرنده

د- فرستنده، گیرنده، کانال ارتباطی

۱۰۱- در یک ارتباط نماد یعنی چه؟

الف- معنایی که منتقل می شود

ب- اثر قابل تجربه ای که دیگری معنی را از آن در می یابد .

ج- ابزار انتقال پیام از فرستنده به گیرنده

د- فردی که پیام به او منتقل می شود

۱۰۲- در یک تئاتر یا نمایش یا فیلم، حرکات، صحنه، گفتارها و نورکدامیک از گزینه های زیرمی باشد؟

الف- نمادها هستند.

ب- پیام ها هستند.

ج- وسایل ارتباط هستند.

د- فرستنده پیام هستند.

۱۰۳- در انتقال اطلاعات عاطفی و احساسی، چه نوع ارتباطی می تواند اهمیت به سزایی داشته باشد؟

الف- ارتباطات غیر کلامی.

ب- ارتباطات کلامی.

ج- ارتباطات دوستانه

د- ارتباطات مؤدبانه

۱۰۴- چگونگی شناخت و احساس ما نسبت به پدیده های مختلف از چه دورانی در زندگی در ما ایجاد می شود؟

الف- دوران کودکی

ب- دوران نوجوانی

ج- دوران جنینی

د- دوران جوانی

۱۰۵- اولین و اساسی ترین گام در جهت رسیدن به اهداف برقراری ارتباط کدامیک از موارد زیرمی باشد ؟

الف- شناخت ویژگی های زیستی

ب- ارتباط مستقیم

ج- باورهای قلبی

د- سخنرانی و موعظه ها

۱۰۶- مهمترین عوامل برقراری و استمرار یک ارتباط مفید و سازنده چیست؟

الف- برخورد عاقلانه

ب- انتظارات واقع بینانه

ج- اعتماد به نفس.

د- اتخاذ روش مناسب.

۱۰۷- چگونه می توان زودتر و سهل تر به اهداف ارتباطی خود رسید؟

الف- هر قدر روش ارتباطی ما از تهدید بیشتری برخوردار باشد.

ب- هر قدر روش ارتباطی ما از جذابیت بیشتری برخوردار باشد.

ج- هر قدر روش ارتباطی ما از استبداد بیشتری برخوردار باشد

د- هر قدر روش ارتباطی ما از آرامش بیشتری برخوردار باشد

۱۰۸- نقش ویژگی های شخصیتی فرستنده پیام یا «پیام دهنده» در برقراری ارتباط با مخاطبان کدام رده سنی از بالاترین اهمیت برخوردار است؟

الف- کودکان

ب- نونهالان

ج- کودکان و نوجوانان

د- جوانان

۱۰۹- کدام یک از موارد زیر از عوامل مؤثر در برقراری ارتباط سازنده و مؤثر بین والدین و فرزند است؟

الف- مقایسه کودکان با دیگران به جهت ترغیب او در انجام بهتر کارها

ب- تحقیر و سرزنش کودک به جهت عدم تکرار رفتارهای نادرست وی

ج- پذیرش کودک و ابراز محبت و بذل توجه بی قید و شرط نسبت به وی.

د- پذیرش کودک و ارزش قائل شدن بدون حد و اندازه نسبت به وی.

۱۱۰- در این روش والدین از دستور دادن و امر و نهی کردن در هنگام برقراری ارتباط با کودک استفاده می کنند؟

الف- روش سرزنش

ب- روش تحقیر

ج- روش تهدید

د- شیوه سرباز خانه ای

۱۱۱- ریشه و اساس مسؤولیت انسان را چه چیزی ذکر کرده اند؟

الف- عقل، آزادی، اختیار

ب- خرد، دانش، تجربه

ج- جسم، ذهن، خرد

د- روان، خرد، عقل

۱۱۲- همه امور و اقدامات آدمی موجود چه چیزی است؟

الف- خانواده

ب- اجتماع

ج- مسؤولیت

د- عقاید

۱۱۳- کفیل همسر و اعضای خانواده کیست؟

الف- مرد

ب- زن

ج- مرد و زن

د- بزرگان خانواده

۱۱۴- مسؤولیت تأمین هزینه برای مردان ..... است؟

الف- مستحب است

ب- واجب است.

ج- در بعضی مواقع واجب است.

د- تأمین هزینه های زندگی، امری توافقی بین زن و مرد است

۱۱۵- رسول خدا (ص) فرمودند، عبادت هفتاد جزء دارد که برترین آنها ..... است؟

الف- نماز

ب- روزه



ج- کسب روزی حلال.

د- حج

۱۱۶- مسئولیت آموزش واجبات دینی در خانه به عهده کیست؟

الف- رسانه های گروهی

ب- مادر

ج- همه افراد خانواده

د- پدر

۱۱۷- در بینش اسلامی، چه کسی وظیفه ارشاد و هدایت اهل خانه را دارد؟

الف- پدر خانواده

ب- مادر خانواده

ج- اجتماع

د- در هدایت و ارشاد همه افراد خانواده باید شرکت نمایند

۱۱۸- در خانواده پاسخگوی جریانات خانواده در برابر دستگاه های دولتی چه کسی است؟

الف- هر شخص به تنهایی پاسخگوی اعمال خودش است

ب- پدر

ج- مادر

د- همه افراد خانواده

۱۱۹- کدام گزینه از مسئولیت های مردان، نمی باشد؟

الف- ارشادی

ب- کانون داری

ج- حقوقی

د- اقتصادی

۱۲۰- در انجام واجبات اجتماعی یا سیاسی زن، مرد چه نقشی دارد؟

الف- تا جائیکه به خانه و خانواد لطمه نزنند می تواند اجازه دهد.

ب- مرد نمی تواند مانع انجام این واجبات گردد .

ج- شرط انجام این واجبات اجازه مرد است.

د- زن از انجام واجبات اجتماعی یا سیاسی معاف است.

۱۲۱- نبی اکرم فرمودند: جهاد زن خوب ..... است؟

الف- تربیت کردن فرزندان

ب- شوهر داری کردن

ج- خانه داری کردن

د- اطاعت کردن

۱۲۲- نام زن همه گاه تداعی کننده چه وظیفه ای است؟

الف- وظیفه همسر داری

ب- وظیفه مادری

ج- وظیفه کانون داری

د- وظیفه ایجاد آرامش و راحتی

۱۲۳- چه کسی می تواند پایه های نیک و بد سخن و کردار را در ذهن فرزندان استوار سازد؟

الف- پدر

ب- مادر

ج- پدر و مادر

د- رسانه های گروهی

۱۲۴- کدام گزینه از مسئولیت های زنان نمی باشد؟

الف- همسر داری

ب- مادری

ج- اقتصادی

د- کانون داری

۱۲۵- گرم نگهداشتن کانون و تدابیر امور منزل و سامان دهی کارهای خانه جزء کدامیک از مسئولیت های زنان

است؟

الف- مسئولیت خانه داری

ب- مسئولیت کانون داری

ج- مسئولیت جنبی

د- مسئولیت مادری

۱۲۶- کدام یک از گزینه های زیر از مسئولیت های جنبی زنان نمی باشد؟

الف- کمک اقتصادی به شوهر به ویژه زمانی که شوهر به آن نیازمند باشد.

ب- تن دادن به کار و فعالیت درآمدزا به گونه ای که مزاحم کار و برنامه خانوادگی نباشد.

ج- کمک به کار شوهر در خانه، مثلاً مردی که بخشی از کارهای خارج را به خانه می آورد.

د- دفاع از شوهر در زمان غیبت او و پاس داری عفاف.

۱۲۷- کدام یک از مسئولیت های مشترک زن و مرد نمی باشد؟

الف- رعایت حرمت یکدیگر و پاسداری از اصل احترام و معاشرت نیکو که سفارش رسول خدا است

ب- برنامه ریزی و تلاش برای حفظ و تداوم حیات مشترک و جلوگیری از بروز تزلزل در آن

ج- تأکید بر مصالح مشترک و بیرون آمدن از حالت خودبینی، خودخواهی و خودمداری.

د- ایجاد رفاه و آرامش اعضای خانواده با کسب درآمد و انجام فعالیت های درآمدزا.

۱۲۸- کدام جمله در مورد مسئولیت فرزندان درست می باشد؟

الف- کمک به پدر و مادر در تمامی امور

ب- اطاعت از فرمان و دستورهای والدین

ج- مقدم داشتن رضای آنها بر رضای خود در تمام موارد.

د- دعا و رحمت خواهی برای پدر و مادر.

۱۲۹- برای تشکیل یک خانواده سعادتمند و پایدار مهمترین خصلت اخلاقی چیست؟

الف- راست گویی و صداقت.

ب- خوش رویی و خوش اخلاقی.

ج- گذشت و ایثار

د- وفاداری و رازداری

۱۳۰- براساس تحقیقات بهترین تفاوت سنی زن و شوهر چند سال است؟

الف- تا ۲ سال

ب- ۲ تا ۵ سال

ج- ۴ تا ۸ سال

د- ۴ تا ۷ سال

۱۳۱- از نظر اسلام یکی از ویژگی های بسیار مهم هر فرد چیست؟

الف- بالغ بودن

ب- عاقل بودن

ج- سالم بودن

د- تناسب داشتن

۱۳۲- وقتی دو نفر با هم ازدواج می کنند فقط این دو نفر نیستند که با هم ارتباط برقرار می کنند بلکه هر دو خانواده و دو فامیل با هم پیوند برقرار می کنند. این جمله نشانگر چه تناسبی است؟

الف- تناسب فرهنگی

ب- تناسب اجتماعی

ج- تناسب خانوادگی

د- تناسب فرهنگی اجتماعی

۱۳۳- منظور از مسکن مستقل چیست؟

الف- خرید خانه

ب- داشتن خانه در آغاز زندگی مشترک کفایت می کند.

ج- اجاره کردن یک اتاق یا یک آپارتمان ۴۰ یا ۵۰ متری کفایت می کند.

د- زندگی کردن به دور از پدر و مادر طرفین کفایت می کند

۱۳۴- باتوجه به تحقیقات ترمن خوشبختی مردان چه هنگامی تحقق خواهد یافت؟

الف- هنگامی که مردان، همسران خود را از نظر هوشی با خود برابر ببینند.

ب- هنگامی که مردان، همسران خود را از نظر هوشی بالاتر ببینند.

ج- هنگامی که مردان، همسران خود را از نظر هوشی پایین تر ببینند.

د- هنگامی که مردان، تحصیلات علمی بیشتری نسبت به همسران خود داشته باشند.

۱۳۵- هوش زبانی در روابط و برخوردها جزء کدامیک از کمالات زوجین محسوب می شود؟

الف- اخلاقی

ب- معنوی

ج- رفتاری

د- علمی و فرهنگی

۱۳۶- ازدواج با فرد عقیم چه حکمی دارد؟

الف- حرام است.

ب- مکروه است.

ج- موردی ندارد.

د- اگر فرد با علم اینکه همسرش عقیم است با او ازدواج کند پاداش زیادی می برد.

۱۳۷- پرهیز از بدگمانی و کینه توزی جاهلانه و غیرت بیپهوده جزو کدامیک از دستورات اخلاقی اسلام می باشد؟

الف- حرمت گذاری به یکدیگر

ب- محبت و صمیمیت

ج- تفاهم و انس با هم

د- گذشت و تحمل

۱۳۸- در جهان اسلام هر جا سخن از صفا و وفای زن است نام چه کسی می درخشد؟

الف- حضرت خدیجه

ب- حضرت زینب

ج- حضرت فاطمه

د- حضرت مریم

۱۳۹- یک نهاد اصلی ویژه جامعه چیست؟

الف- خانه

ب- خانواده

ج- اجتماع

د- مدرسه

۱۴۰- مهمترین عامل ایجاد مسائل و مشکلات خانوادگی چیست؟

الف- سوء ارتباطات و سوء تفاهم.

ب- عدم وفاداری

ج- عدم اعتقاد.

د- عدم انصاف

۱۴۱- کدام گزینه لازمه ایجاد تداوم و حفظ روابط زناشویی سالم نیست؟

الف- پرهیز از نسبت دادن القاب زشت به هم

ب- تشویق و ابراز تشکر از رفتارهای خوب همسر.

ج- پذیرش همه تقاضاها و درخواست های همسر.

د- ایجاد انگیزه به جهت بیشتر کردن رفتارهای مطلوب همسر

۱۴۲- در تعریف تربیت، عبارتست از فراهم کردن زمینه ها و عوامل برای به فعلیت رساندن و شکوفا نمودن

استعدادهای انسان در جهت مطلوب «عبارت فراهم کردن زمینه و عوامل حاکی چیست؟

الف- خانواده و مربی فعالانه در جهت مطلوب تربیت حرکت نمایند.

ب- مربی فرزند است که باید فعالانه در جهت مطلوب حرکت نماید.

ج- خانواده و مربی هر دو باید زمینه را فراهم نمایند.

د- خانواده زمینه شکوفایی را فراهم نماید و مربی فعالانه در جهت مطلوب حرکت نماید.

۱۴۳- در تعریف تعلیم که عبارتست از فراهم کردن زمینه ها و عوامل برای اینکه متعلم دانشی را دارا شود یعنی

چه؟

الف- معلم فقط زمینه را جهت فراگیری متعلم آماده می کند.

ب- متعلم باید زمینه را جهت یادگیری فراهم نماید.

ج- معلم و متعلم باید زمینه را جهت یادگیری فراهم نماید.

د- معلم فقط زمینه را جهت فراگیری متعلم آماده می کند و متعلم باید فعالانه به یادگیری بپردازد.

۱۴۴- گزینه صحیح کدام است؟

"تعلیم مخصوص ..... ولی تربیت در مورد ..... نیز صادق است."

الف- موجودات دارای شعور و درک است -موجودات بدون شعور که قابلیت رشد دارند.

ب- موجودات بدون شعور است -موجودات دارای شعور و درک که قابلیت رشد دارند.

ج- انسان -حیوان

د- انسان و حیوانات -گیاهان

۱۴۵- به وسیله تربیت کدام یک از استعدادها را می توان در انسان رشد داد؟

الف- استعدادهای جسمانی، عقلی -معلومات ذهنی

ب- استعدادهای جسمانی و روحانی، عقلی و عاطفی.

ج- معلومات ذهنی -استعدادهای روحانی -عقلی.

د- معلومات ذهنی، استعدادهای جسمانی -عاطفی

۱۴۶- تعلیم به رشد کدام یک از موارد زیر کمک می کند؟

الف- افزایش معلومات ذهنی.

ب- پرورش استعدادهای جسمانی.

ج- پرورش نیروی عاطفی

د- پرورش عقلی

۱۴۷- به چه دلیل تأثیر محیط خانواده بر تربیت کودک در سال های اولیه زندگی کودک دارای اهمیت خاصی می باشد؟

الف- کودک در این مرحله بسیار تأثیرپذیر است و قابلیت انعطاف او زیاد می باشد.

ب- زیرا قوه درک او تربیت می شود.

ج- زیرا فقط با افراد خانواده در ارتباط است و آموزش را فقط از آنها می گیرد.

د- فقط خانواده می تواند استعدادهای نهفته کودک را شکوفا سازد.

۱۴۸- اولین و مهمترین محیط برای تربیت کودک کجاست؟

الف- جامعه

ب- مدرسه

ج- خانواده

د- رسانه های جمعی

۱۴۹- با توجه به مطالعه برخی از حالات روانی کودکان در سال های اول ریشه بیماری های عصبی و روانی کودکان چیست؟

الف- رفتارهای نابهنجار والدین نسبت به کودک.

ب- بیماری های دوران کودکی

ج- ناشی از مشکلات مالی خانوادگی.

د- به علت مشکلات وراثتی

۱۵۰- به طور کلی والدین خوب چه کسانی هستند؟

الف- نیازهای اولیه فرزندان مثل آب، غذا، پوشاک، مسکن و ... را به گونه مطلوب تأمین نمایند.

ب- نیازهای فیزیولوژیکی، اجتماعی و ... فرزندان خود را تأمین نمایند.

ج- فرزندان خود را به نحوی تربیت کنند که فقط با خود سازگار باشند

د- نیازهای جسمی، اجتماعی، عاطفی و روحی روانی و معنوی فرزندان خود را تأمین نمایند.

۱۵۱- هدف تربیت چیست؟

الف- ایجاد تغییرات مطلوب در رفتار فرزندان.

ب- ایجاد رابطه و تفاهم.

ج- توجه به مسائل اخلاقی و ارزشی.

د- درک صحیح عواطف و احساسات.

۱۵۲- کدام عبارت نادرست است؟

الف- بذریه تربیت در خانواده پاشیده می شود، در مدرسه رشد و در اجتماع درو می شود.

ب- خانواده نهادی است که بازخوردش به کل جامعه می رسد

ج- تربیت عبارتست از پروراندن و از قوه به فعل رساندن

د- لازمه تربیت صحیح فرزندان استفاده از دستورالعمل های ثابت و مستقر است.

۱۵۳- اگر با کودکی با انتقاد رفتار شود چه چیزی می آموزد؟

الف- ستیزه گر باشد.

ب- محکوم کند.

ج- حسادت داشته باشد.

د- احساس گناه داشته باشد.

۱۵۴- اگر با کودکی با عناد و دشمنی رفتار شود چه چیزی می آموزد؟

الف- ستیزه جود باشد.

ب- متخاصم باشد.

ج- سخاوتمند باشد.

د- صبور باشد.

۱۵۵- مادری که کودک خود را می ترساند، نا آگاهانه کودک را چگونه تربیت می کند؟

الف- وسواسی

ب- صبور

ج- ترسو

د- با احساس گناه

۱۵۶- اگر با کودکی با احساس ترحم رفتار شود چه چیزی را می آموزد؟

الف- حسود باشد.

ب- مهربان باشد.

ج- متزلزل باشد.

د- سخاوتمند باشد.

۱۵۷- اگر با کودکی با حسادت رفتار شود کودک چه چیزی می آموزد؟

الف- ستیزه جو باشد.

ب- بدون اضطراب باشد.

ج- با اعتماد به نفس باشد.

د- حسود باشد.

۱۵۸- اگر با کودکی با تأیید رفتار شود چه چیزی می آموزد؟

الف- خویشتن را دوست بدارد.

ب- سخاوتمند باشد.

ج- اعتماد به نفس داشته باشد.

د- راستگو و درستکار باشد.

۱۵۹- اگر با کودکی با آگاهی به توانایی هایش رفتار شود چه چیزی می آموزد؟

الف- اعتماد به نفس داشته باشد.

ب- راستگو و درستکار باشد.

ج- به اطرافیانش اعتماد داشته باشد.

د- زندگی را زیبا ببیند..

۱۶۰- اگر با کودکی با شرمندگی رفتار شود چه چیزی می آموزد؟

الف- متزلزل باشد.

ب- احساس گناه کند.

ج- ترسو باشد.

د- مضطرب باشد.

۱۶۱- اگر با کودکی با تعاون رفتار شود چه چیزی می آموزد؟

الف- سخاوتمند باشد.

ب- راستگو و درستکار باشد.

ج- صبور باشد.

د- قدردران باشد.

۱۶۲- عبارت نادرست کدام است؟

- الف- والدین هر قدر به هم بیشتر احترام بگذارند در تربیت فرزندان مؤثرتر است.
- ب- یکی از احتیاجات اساسی روانی افراد برخورداری از محبت دیگران است.
- ج- کودکی که از محبت سرشار والدین برخوردار است قدرت سازگاری بیشتری دارد.
- د- در خصوص تربیت فرزندان می توان دستورالعمل و یا نسخه برای والدین صادر نمود.

۱۶۳- شروع رشد اخلاقی کودک در کدام دوره زندگی می باشد؟

الف- خردسالی

ب- دبستان

ج- شیر خوارگی

د- نوجوانی

۱۶۴- ژان پیاژه کدام دوره اخلاقی کودک را دوران اخلاقی ناپیروی نام نهاده است؟

الف- شیر خوارگی

ب- خردسالی

ج- نوجوانی

د- دبستان

۱۶۵- در چه دوره ای کودک قادر است بین نیت و عمل تفاوت قائل شود؟

الف- نوزادی

ب- شیر خوارگی

ج- خردسالی

د- دبستان

۱۶۶- به نظر پیاژه در کدام دوره کودک اعمال افراد را برحسب پیامدهای عملی آن تعبیر و تفسیر می کند؟

الف- خرد سالی

ب- نوزادی

ج- شیر خوارگی

د- دبستان

۱۶۷- از نظر پیاژه در کدام دوران انگیزه ها و نیت ها و احساسات و دیدگاه های دیگران را در رفتاری که از آنها صادر شده مورد نظر و اهمیت قرار داده می شود؟

الف- شیر خوارگی

ب- خردسالی

ج- دبستان

د- نوجوانی و بلوغ

۱۶۸- در چه دوره ای گرایشات اخلاقی و مذهبی به شدت بیدار می شوند و آنها در معنویت خاصی فرو می روند؟

الف- شیر خوارگی

ب- کودکی

ج- خردسالی.

د- نوجوانی و بلوغ.

۱۶۹- در چه دوره ای وجدان اخلاقی مورد توجه شدید قرار می گیرد؟

الف- خردسالی

ب- دبستان

ج- نوجوانی و بلوغ

د- شیرخوارگی

۱۷۰- کدام عبارت نادرست است؟

- الف- هرچه روابط والدین با هم صمیمانه تر باشد کودکان احساس امنیت بیشتری دارند.
  - ب- روابط والدین با کودک یکی از عوامل مهم و مؤثر در شکل گیری به شخصیت و رشد عاطفی اوست.
  - ج- فرزندان امنیت زندگی را از دریچه امنیت پدر و مادر در روابط صحیح آنها احساس می کنند.
  - د- لزوم بسیاری از والدین به علت نداشتن تحصیلات با فرزندان خود تفاهم ندارند.
- ۱۷۱- نظارت شدید و محدود نمودن کودک موجب پدید آمدن چه رفتاریهایی در کودک می شود؟

- الف- گوشه گیری و احساس حقارت.
- ب- پرخاشگری و خشونت.
- ج- گوشه گیری و آرامش.
- د- اطاعت گری و پرخاشگری.

۱۷۲- رفتارهای گوشه گیرانه و احساس حقارت در کودک ناشی از کدام رفتار والدین است؟

- الف- خصومت
- ب- نظارت شدید و محدود نمودن.
- ج- محبت زیاد.
- د- حمایت زیاد

۱۷۳- اساس روش الگویی که از مهمترین روشهای سازندگی و تربیت است چیست؟

- الف- استفاده از توان مشاهده
- ب- آموزش مسائل تئوری
- ج- ایجاد رغبت در یادگیری.
- د- استفاده از توان مشاهده و ایجاد علاقمندی و رغبت در یاد گیرنده.

۱۷۴- روش الگویی که دارای جنبه کارآیی و دارای صورتی عملی است چگونه روشی است؟

- الف- ذهنی، نامحسوس، زوداثر.
- ب- عینی، محسوس، زوداثر.
- ج- ذهنی، محسوس، دیراثر.
- د- عینی، نامحسوس، دیراثر.

۱۷۵- بازیگران سینما و تلویزیون از چه روشی در تعلیم و تربیت استفاده می کنند؟

- الف- موعظه
- ب- محبت
- ج- الگویی
- د- محسوس

۱۷۶- در اسلام از چه الگوهایی استفاده شده است؟

- الف- نظری
- ب- عملی
- ج- نظری و عملی
- د- نصیحت

۱۷۷- الگوهای نظری را در اسلام چگونه می توانیم بشناسیم؟

- الف- آیات قرآن
- ب- آیات قرآن، روایات و احادیث
- ج- رفتار پیامبر، روایات و احادیث



د- آیات قرآن، رفتار پیامبر

۱۷۸- در تربیت اسلامی، الگوها باید واجد چه صفات و خصوصیات باشند؟

الف- تحصیلات عالی

ب- صفات کمال و در خور شأن انسانی

ج- مسلط بر کار

د- علم و تخصص

۱۷۹- فرق موعظه و نصیحت چیست؟

الف- موعظه مانند نصیحت است.

ب- موعظه نصیحتی است که در پایان آن تهدید باشد.

ج- نصیحت برای زندگی سعادت‌مندانه لازم است ولی موعظه خیر.

د- نصیحت آدمی را به سوی خیر و ترس از عواقب ناگوار غفلت و امی دارد.

۱۸۰- کدام عبارت نادرست است؟

الف- تشویق باید به تناسب میزان کار و فعالیت و به تناسب استحقاق باشد.

ب- تشویق های زیاد سبب کار سریعتر و بهتر می شود .

ج- تشویق باید به تناسب حالات و نیازمندی ها باشد.

د- تشویق باید به تناسب فهم و درک و ظرفیت افراد باشد.

۱۸۱- کدام مورد نصیحت است؟

الف- اگر تلاش نکنی گرفتار و بدبخت خواهی شد.

ب- با افراد بد رفیق مباش و گرنه مانند آنها رسوا خواهی شد.

ج- در زندگی همیشه در خط خدا باش و الا شیطان بر تو غلبه خواهد کرد.

د- برای سعادت خود تلاش کن.

۱۸۲- کدام عبارت نادرست است؟

الف- تشویق استعدادهای درونی را بیدار و شکوفا می سازد

ب- تشویق عامل خوش بینی به زندگی و کار و تحصیل است

ج- تشویق سبب تکرار و تداوم عمل است

د- تشویق عامل احساس ناتوانی در کار و تلاش است.

۱۸۳- اگر فردی آگاهانه خطا و گناهی را مرتکب شود از چه راهی باید او را به خطایش آگاه کرد؟

الف- آگاه کردن

ب- تذکر دادن

ج- اخطار دادن

د- توبیخ کردن

۱۸۴- تنبیه در لغت به چه معناست؟

الف- تذکر دادن

ب- زدن

ج- توبیخ کردن

د- آگاه کردن

۱۸۵- اگر فردی را به جبر (بدون زدن از عملی) بازداریم و یا او را به عملی وادار کنیم منظور چیست؟

الف- اخطار

ب- تحکیم

ج- تهدید

د- زدن

۱۸۶- در روش تنبیه کردن کودک ۶-۷ ساله قهر کردن چه مدت باشد کافی است؟

الف- یک روز

ب- یک ساعت

ج- چند روز

د- نصف روز

۱۸۷- کدام عبارت نادرست است؟

الف- اگر برای جلوگیری از تنبیه فردی ضامن شد بپذیرید.

ب- هیچگاه کودک را ناگهان نزنید اول به او بفهمانید که قصد زدن او را دارید

ج- در زدن خشونت به خرج ندهید

د- هنگام تنبیه او را سخت تنبیه کنید تا کار شما را شوخی تلقی نکند.

۱۸۸- از وسایل و ابزار مهم در تربیت و از نیازهای عمده و اساس انسان در تمام دوران زندگی چیست؟

الف- تهدید

ب- محبت

ج- توبیخ

د- آگاه کردن

۱۸۹- کدام عبارت نادرست می باشد؟

الف- کودکان کم سال نیاز به محبت بیشتری دارند.

ب- محبت و مهرورزی به دختران باید بیشتر از پسران باشد.

ج- کودکان محبت های مصنوعی را نمی پسندند.

د- محبت با شرط نتیجه بهتری می دهد.

۱۹۰- کودکانی که پر توقع و لوس هستند و در برخورد با مشکلات مقاوم نمی باشند به چه علت است؟

الف- کمبود محبت

ب- افراط در محبت

ج- تنبیه کودک

د- عدم احترام به کودک

۱۹۱- کودکانی که کمرو، انزواجو، زودرنج، پر توقع و پرخاشگر می شوند و گاهی تن به انحراف و معاشرت های ناباب

می دهند به چه علت است؟

الف- افراط در محبت

ب- عدم تعادل در محبت

ج- افراط و تفریط در محبت

د- کمبود محبت

۱۹۲- منظور از روش تکریم شخصیت چیست؟

الف- بزرگداشت و رعایت عظمت و حرمت آدمی.

ب- بازگو کردن صفات و خصلت های خوب حتی اگر در افراد نباشد.

ج- استفاده از نقاط ضعف و انتقاد از افراد جهت خودسازی

د- دائماً اخلاق و رفتار افراد را ستایش کردن

۱۹۳- وقتی می گوئیم کودک را همانگونه که هست بپذیریم دختر یا پسر، زشت یا زیبا تعریف کدام یک از موارد

زیر است؟

الف- احترام به کودک

ب- مجالست با کودک

ج- پذیرش فرد.

د- درک کودک.

۱۹۴- چه چیزی موجب بزرگداشت کودک و جلب توجه اش به اینکه او فردی مهم و در خور اعتناست می شود؟

الف- سلام کردن به کودک.

ب- بغل کردن کودک.

ج- دادن جایزه به کودک.

د- دست زدن به کودک .

۱۹۵- آن کس که کودک دارد، باید کودکی کند به چه معناست؟

الف- رفتار کودکانه داشته باشد

ب- همبازی شدن با کودک.

ج- کودکانه صحبت کردن.

د- گوش دادن به سخنان کودک

۱۹۶- منظور از مصافحه در اسلام چیست؟

الف- قرار دادن صورت بر صورت یکدیگر.

ب- گوش کردن به حرف یکدیگر.

ج- صحبت کردن با یکدیگر.

د- سلام کردن به همدیگر.

۱۹۷- کدام عبارت نادرست است؟

الف- یکی از خصوصیات مهم بازی عاری از هدف خارجی و فاقد سازمان بودن آن است

ب- بازی یک فعالیت لذت بخش و خوشایند و تفریحی است

ج- به فعالیت هایی که بزرگترها جهت سرگرمی و تفریح کودکان فراهم می کنند بازی می گویند.

د- فعالیت هایی خودخواسته و بدون هدف که از روی میل و علاقه انجام می گیرد.

۱۹۸- کدام عبارت نادرست است؟

الف- کودکان بوسیله بازی دنیای پیرامون خود را کشف می کنند.

ب- بازی سبب بروز احساسات و رویاها در کودک می شود.

ج- پاسخ کنجکاوی ها و پرسش های کودک در بازی یافت می شود.

د- بازی به دلیل مصرف انرژی زیاد در کودک سبب ضعفی و لاغری آنها می شود.

۱۹۹- اگر بتوانیم بازی کودکان را درک کنیم، مسلماً قادر خواهیم بود چه چیزی را در کودک بشناسیم؟

الف- هوش.

ب- افکار و عواطف.

ج- توانایی ها.

د- رشد جسمانی.

۲۰۰- چه چیزی به پرورش حس همکاری و سازگاری اطفال کمک می کند؟

الف- بازی های انفرادی.

ب- بازی های گروهی.

ج- دیدن فیلم های آموزشی.

د- آموزش کودک.

۲۰۱- هنگامی که کودکان در اطراف خود به مانع بر می خورند و مشکلاتی آنان را احاطه می کند که قادر به رفع

آنها نیستند چه چیزی را تنها پناه خود می شناسند؟

الف- والدین

ب- بزرگترها

ج- بازی

د- خوابیدن

۲۰۲- پازل موجب پرورش چه چیزی در کودک می شود؟

الف- مهارت دید، دقت و حافظه

ب- هوش، دقت و تمرکز

ج- هوش، حافظه و سرعت

د- هوش، تمرکز و دقت

۲۰۳- ابزار برقراری ارتباط و وسیله ای که انسان ها به کمک آن افکار خود را با دیگران در میان می گذارند

چیست؟

الف- دست دادن

ب- تکلم

ج- گوش کردن

د- محبت کردن

۲۰۴- کودکان عبارات دو کلمه ای را در چه سنی به کار می برند؟

الف- ۹ تا ۱۲ ماهگی

ب- ۱۲ تا ۱۵ ماهگی

ج- ۱۵ تا ۱۸ ماهگی

د- ۱۸ تا ۲۴ ماهگی

۲۰۵- از چه سنی می توان برای کودکان از کتاب های مصور و تصویر اشیاء مخصوص که در اطراف اوست استفاده

کرد؟

الف- ۶ ماهگی

ب- یکسالگی

ج- ده ماهگی

د- ۸ ماهگی

۲۰۶- یکی از ابزارهای مهم تعلیم و تربیت در کودکان و نوجوانان چیست؟

الف- اسباب بازی

ب- تصاویر

ج- قصه

د- مدرسه

۲۰۷- بهترین و با ارزش ترین فعالیت های گروهی کدامند؟

الف- فعالیت هایی که به خواست و علاقه بزرگسالان انجام می گیرد.

ب- فعالیت هایی که مجهز به کلیه امکانات رفاهی باشد.

ج- فعالیت هایی که با مهارت و هوشمندی بزرگسالان هدایت شود.

د- فعالیت هایی که مدام دارای تجربیات جدید و سخت باشد.

۲۰۸- با توجه به مطالعات انجام شده، اوج علاقه نوجوانان به مطالعه و کتابخوانی در چه سنی بروز می کند؟

الف- ۱۳ تا ۱۵ سالگی

ب- ۱۱ تا ۱۶ سالگی

ج- ۱۰ تا ۱۲ سالگی

د- ۱۲ تا ۱۴ سالگی

۲۰۹- آغاز شکفته شدن رغبت ها، استعدادها به ویژه استعدادهای خاص چه زمانی است؟

الف- ۱۰ تا ۱۲ سالگی

ب- ۱۴ تا ۱۵ سالگی

ج- ۱۷ تا ۱۸ سالگی

د- ۱۵ تا ۱۷ سالگی

۲۱۰- یکی از اساسی ترین ملزومات جهت رشد کودک که به عنوان کانون امنیت نیز به شمار می رود کجاست؟

الف- اجتماع

ب- خانواده

ج- مدرسه

د- مهد کودک

۲۱۱- منظور از عقب ماندگان ذهنی چه کسانی هستند؟

الف- کسانی که به علت وقفه رشد جسمی قادر به استفاده عادی و مطلوب از برنامه های آموزش و پرورش نیستند.

ب- کسانی که به علت کمبود رشد جسمی قادر به انجام هیچ فعالیتی نیستند.

ج- کسانی که در آنها نارسایی فعالیت های جسمی حرکتی وجود دارد.

د- کسانی که در آنها نارسایی فعالیت های ذهنی از بدو تولد با مراحل اولیه رشد کودک وجود دارد.

۲۱۲- بهره هوشی گروه کودکان عقب مانده ذهنی بسیار عمیق چقدر است؟

الف- ۲۵ تا ۳۰

ب- حداکثر ۲۵

ج- ۳۵ تا ۴۵

د- حداکثر ۳۵

۲۱۳- کدام گزینه نیازهای مهم کودکان عقب مانده را به بهترین نحو بیان می کند؟

الف- نیازهای روحی، روانی، جسمی.

ب- نیازهای اجتماعی، روحی و روانی.

ج- نیازهای بدنی، روانی، امنیتی.

د- نیازهای بدنی، روانی، امنیتی، وابستگی و احترام.

۲۱۴- ۲۲۲ کدام یک از گروه های زیر جزء کودکان باهوش محسوب می شوند؟

الف- ۲۵ به بالا

ب- ۵۰ به بالا

ج- ۱۰۰ به بالا

د- ۱۳۰ به بالا

۲۱۵- نقص شنوایی به چند دسته تقسیم می شوند؟

الف- ۲ دسته ناشنوای مطلق و نیمه شنوایان.

ب- ۲ دسته ناشنوایان مطلق و سنگین گوشان.

ج- ۳ دسته ناشنوای مطلق، نیمه شنوا و سنگین گوشان.

د- دسته سنگین گوشان و نیمه شنوایان.

۲۱۶- مالش شدید چشم، حساسیت زیاد نور و چشمان قرمز از علائم چه کودکانی می باشد؟

الف- کودک نابینا

ب- کودک نیمه بینا

ج- کودک عقب مانده

د- کودک آموزش ناپذیر

۲۱۷- در نظریه روش آزادی محدود از چه طریق می توان به هدف رسید؟

الف- رابطه و تفاهم

ب- بیان احساسات و عقاید

ج- بحث آزاد

د- صداقت در افکار و نگرش

۲۱۸- گزینه صحیح کدام است؟

"درخصوص تربیت فرزندان ..... دستورالعمل یا نسخه برای والدین صادر نمود"

الف- می توان

ب- نمی توان

ج- باید

د- حتماً

۲۱۹- محبت به چه معناست؟

الف- ایجاد محدودیت های زیاد حمایتی از کودک و نفوذ بر او.

ب- ایجاد محدودیت های زیاد در رفتار و گفتار کودک.

ج- دادن آزادی و تشویق زیاد و پاسخ منیت به تمام خواست های کودک.

د- نظارت شدید و محدود نمودن کودک.

۲۲۰- واژگان درکی کودک در مراحل اولیه چندبرابرواژگان تولید اش می باشد؟

الف- ۲ برابر

ب- ۳ برابر

ج- ۴ برابر

د- ۵ برابر

۲۲۱- رکن اصلی تمام جوامع چیست؟

الف- مدرسه

ب- اجتماع

ج- خانواده

د- مهد کودک

۲۲۲- بهتر است کودکان را از چه سنی به مهد کودک بفرستیم؟

الف- ۷ سالگی

ب- ۶ سالگی

ج- ۲ سالگی

د- ۳ سالگی

۲۲۳- چه چیزی به عنوان مهمترین عامل رشد جسمانی، اجتماعی، عاطفی، اخلاقی و عقلانی کودکان می شود؟

الف- آموزش

ب- اسباب بازی

ج- بازی های گوناگون

د- خواب و استراحت

۲۲۴- هدف مهدکودک ها قبل از هر چیز چیست؟

الف- آموزش

ب- بازی با بچه ها

ج- ایجاد سازگاری

د- نگهداری

۲۲۵- مدارس ابتدایی شامل چه مدارسی می باشد؟

الف- مدارس دولتی ، غیرانتفاعی و استثنائی.

ب- مدارس دولتی ، شبانه روزی و فرزاتگان.

ج- مدارس دولتی، نمونه دولتی شبانه روزی، تیزهوشان و غیرانتفاعی

د- مدارس دولتی، نمونه دولتی، شبانه روزی، فرزاتگان و غیرانتفاعی

۲۲۶- شاخه نظری شامل چه رشته هایی می باشد؟

الف- ریاضی فیزیک ، تجربی ، علوم انسانی ، معارف اسلامی.

ب- حسابداری، گرافیک، فیزیک، عمران.

ج- نقشه کشی، کامپیوتر، حسابداری، عکاسی

د- مدیریت خانواده، تجربی، کودکیاری و عکاسی

۲۲۷- دانش آموزان دبیرستانی برای گرفتن مدرک دیپلم باید چند واحد درسی بگذرانند؟

الف- ۹۴ واحد

ب- ۹۶ واحد

ج- ۹۸ واحد

د- ۱۰۰ واحد

۲۲۸- دانش آموزان کدام رشته بدون گذراندن پیش دانشگاهی می توانند بدون آزمون در دانشگاه شرکت

نمایند؟

الف- تجربی.

ب- ریاضی فیزیک.

ج- نقشه کشی ساختمان.

د- علوم انسانی.

۲۲۹- ۲۳۷هدف کدام شاخه اعتلای فرهنگی و دانش عمومی و شناخت بهتر استعداد علاقه دانش آموزان و احراز

آمادگی نسبی به منظور ادامه تحصیل دانشگاهی است؟

الف- شاخه کار و دانش

ب- شاخه فنی و حرفه ای

ج- شاخه معارف و علوم انسانی.

د- شاخه نظری.

۲۳۰- هدف کدام شاخه تحصیلی تربیت نیروی انسانی ماهر، استادکار و سرپرست موردنیاز جامعه است؟

الف- کار و دانش

ب- فنی و حرفه ای

ج- نظری

د- معارف

۲۳۱- هدف این دوره آمادگی نسبی برای ورود دانش آموزان به تحصیلات عالی تر است؟

الف- کار و دانش

ب- فنی و حرفه ای

ج- نظری

د- پیش دانشگاهی

۲۳۲- هدف کلی کدام دوره تربیت نیروی انسانی رده های میانی تکنسین، سرپرست و مربی برای بخش های مختلف اقتصادی، اجتماعی و فرهنگی کشور است؟

الف- دوره های کاردانی پیوسته

ب- دوره های کاردانی به کارشناسی

ج- دوره های کارشناسی ارشد

د- دوره های آموزشگاهی

۲۳۳- در صورتی که دانش آموزی شرط معدل لازم برای ثبت نام در یک رشته را در دانشگاه آزاد نداشته باشد چگونه می تواند ادامه تحصیل بدهد؟

الف- گذراندن واحدهای پیش نیاز

ب- دیپلم دیگر با معدل بالاتر

ج- مجدداً همان درس را خوانده و امتحان بدهد

د- بایستی در دانشگاهی دیگر ثبت نام نماید.

۲۳۴- کدامیک از موارد زیر جزء مراکز آموزشی غیررسمی محسوب می شوند؟

الف- آموزشگاه های مهارت آموزی خیاطی.

ب- آموزشکده های عالی دانشگاهی.

ج- دوره های کاردانی بدون آزمون دانشگاه آزاد

د- مدارس شاخه کار و دانش و فنی و حرفه ای

۲۳۵- کدام عبارت درست است؟

الف- رفتارهای انسان را تصورات و نوع بینش او تعیین می کند.

ب- اگر بین والدین اختلاف و تضاد وجود داشته باشد تعلیم و تربیت از اهمیت ساقط می شود.

ج- اگر بین مدیر و معاون و ... روابط سالمی وجود نداشته باشد با کارآموزان کاری ندارد.

د- تعلیم و تربیت بنا به ماهیتی که دارد نیازمند هماهنگی است.

۲۳۶- برنامه های درسی عمده در مدارس ابتدائی براساس چند ساعت در روز تنظیم گردیده است؟

الف- حداکثر ۴ ساعت

ب- حداکثر ۶ ساعت

ج- حداکثر ۲ ساعت

د- حداکثر ۵ ساعت

۲۳۷- مدت زمان لازم برای انجام تکالیف، دانش آموزان عادی دوره ابتدائی بعد از بازگشت از مدرسه به طور کلی چقدر است؟

الف- ۱ یا ۲ ساعت

ب- ۲ تا ۳ ساعت

ج- ۴ ساعت

د- ۲ تا ۴ ساعت

۲۳۸- فرد برای تکوین شخصیت خود به پرورش کدام بعد شخصیتی نیاز دارد؟

الف- بعد جسمی و اخلاقی

ب- بعد عقلانی

ج- بعد اجتماعی و معنوری

د- تمامی ابعاد شخصیتی به طور متعادل.



۲۳۹- هدف از ایجاد انجمن اولیا و مربیان در نظام آموزش و پرورش چه بوده است؟

الف- برقراری ارتباط بین خانه و فرزندان.

ب- برقراری ارتباط بین فرزندان و مدرسه.

ج- برقراری ارتباط بین مدرسه و جامعه.

د- برقراری ارتباط بین خانه و مدرسه.

۲۴۰- انجمن اولیاء و مربیان توسط چه کسی اداره می شود؟

الف- توسط کسی که از جانب اولیاء ها منصوب می شود اداره می گردد.

ب- توسط کسی که از جانب مربیان منصوب می شود اداره می گردد.

ج- توسط کسی که از جانب وزیر آموزش و پرورش منصوب می شود اداره می گردد.

د- توسط کسی که از جانب مدیر مدرسه منصوب می شود اداره می گردد.

۲۴۱- میزان وقت گذاری در امور آموزشی و درسی در ایام امتحانات تا چند برابر اوقات عادی می تواند افزایش

یابد؟

الف- ۵/۱ برابر

ب- ۲ برابر

ج- ۵/۲ برابر

د- ۳ برابر

۲۴۲- والدین بر چه اساسی بایستی میزان توقع و انتظار خود را از فرزندان متعادل سازند؟

الف- میزان علاقه فرزندان خویش

ب- میزان استعداد و توان فرزندان خویش

ج- میزان هوش و علاقه فرزندان

د- میزان مشخصی باری توقع و انتظار وجود ندارد

۲۴۳- انجمن اولیاء و مربیان مدرسه در چه اموری می توانند با هم همکاری داشته باشند؟

الف- تهیه هدایای نقدی از افراد خیر و نیکوکار برای تجهیز مدرسه

ب- تأمین کل هزینه های آب و برق و گاز و تلفن مدرسه

ج- تهیه وجوه نقد برای کل حقوق مربیان و معلمان.

د- کمک فکری اعضای انجمن جهت کلاس های فوق برنامه و جبرانی.

۲۴۴- برای آنکه فردی بتواند از حق مالکیت استفاده کند باید ..... آن را تأیید کند؟

الف- حقوق اداری

ب- حقوق مالیه

ج- حقوق ذاتی

د- حقوق اساسی

۲۴۵- تا زمانیکه زن در عقد دائم شوهر باشد نفقه آن به عهده شوهر است که آن را حقوق مدنی مقرر داشته و

مورد تأیید ..... قرار گرفته است؟

الف- حقوق اداری

ب- حقوق مالیه

ج- حقوق بین الملل

د- حقوق ذاتی

۲۴۶- مهمترین رشته حقوق خصوصی چیست؟

الف- حقوق مدنی

ب- حقوق اداری

ج- حقوق مالیه

د- حقوق بین الملل

۲۴۷- یکی از مهمترین بخش های حقوقی مدنی که جنبه حقوقی صرف ندارد چه نام دارد؟

الف- حقوق اداری

ب- حقوق خانواده

ج- حقوق مدنی

د- حقوق بین الملل

۲۴۸- در نکاح منقطع کدام گزینه صحیح است؟

الف- اعتبار قانونی وجود ندارد.

ب- به زن مهریه تعلق نمی گیرد.

ج- زن و مرد از هم ارث نمی برند.

د- به زن نفقه تعلق نمی گیرد.

۲۴۹- خسارتی که از برهم زدن نامزدی به فرد وارد می شود بیشتر از چه چیزی است؟

الف- معنوی.

ب- صدمات عاطفی.

ج- خسارات مالی.

د- صدمات عاطفی و معنوی.

۲۵۰- وضعیت هدایا پس از برهم زدن نامزدی چیست؟

الف- هدایای مصرف شدنی قابل مطالبه است

ب- هدایای قابل نگهداری مانند لباس و طلا در صورت استفاده قابل مطالبه نیست

ج- در صورتیکه به علت فوت یکی از نامزدها به هم بخورد قانون مطالبه قیمت هدایای تلف شده را مجاز نمی داند.

د- عکس ها، نامه ها و هدایای قابل نگهداری باید برگردانده شود.

۲۵۱- دوره رویاها و آرمان پرستی ها و ظهور احساسات و علایق جنسی چه هنگامی است؟

الف- دوره کودکی

ب- دوره نوجوانی

ج- دوره جوانی

د- دوره نوجوانی و جوانی

۲۵۲- ازدواج دختر چه زمانی بدون شرط اجازه پدر انجام می شود؟

الف- به سن بلوغ رسیده باشد.

ب- دختری که برای دومین بار ازدواج کند.

ج- تحصیل کرده باشد.

د- شغل و درآمد داشته باشد.

۲۵۳- سفیه چه کسی است؟

الف- کسی که قادر به اداره امور غیرمالی و مالی زندگی خود نیست

ب- کسی که قادر به اداره امور غیرمالی زندگی خود نیست و نادان نمی باشد

ج- کسی که قادر به اداره امور مالی زندگی خود نیست.

د- کسی که به سن ازدواج نرسیده است.

۲۵۴- در صورتیکه زنی بعد از ازدواج متوجه شود که همسرش دچار جنون است و قابل درمان نباشد از نظر قانونی

چه حکمی دارد؟

الف- عقد فسخ می شود.

ب- در صورتیکه بیماری او قابل علاج نباشد می تواند تقاضای فسخ نماید.

ج- می تواند نفقه را پرداخت نکند.

د- باید به مداوای همسرش اقدام نماید و با اوزندگی کند.

**۲۵۵- خویشاوندی بر چند گونه است؟**

الف- خویشاوندی نسبی، سببی، رضاعی

ب- خویشاوندی نسبی، سببی

ج- خویشاوندی نسبی، رضاعی

د- خویشاوندی سببی، رضاعی

**۲۵۶- خویشاوندی که از تولد یکی از دیگری حاصل شود و یا دو نفر که از یک منشأ بوجود آمده باشند؟**

الف- خویشاوندی سببی

ب- خویشاوندی نسبی

ج- خویشاوندی رضایی

د- خویشاوندی در حدود معین

**۲۵۷- رضاع به چه معنا است؟**

الف- راضی بودن

ب- خویشاوندی ناشی از ازدواج

ج- شیر خوردن

د- خویشاوندی ناشی از تولد یکی از دیگری

**۲۵۸- حکم مردی که با علم به این که زن شوهر دارد و یا از همسرش جدا شده منتهی در عده طلاق و یا در عده**

**وفات است، با او ازدواج کند چیست؟**

الف- زن بر مرد حرام ابدی می شود.

ب- زن بر مرد مکروه است.

ج- مرد بر زن مکروه است.

د- اشکالی ندارد.

**۲۵۹- طبق قانون عده وفات چقدر است؟**

الف- ۲ ماه و ۱۰ روز

ب- ۳ ماه و ۱۰ روز

ج- ۴ ماه و ۱۰ روز

د- ۴ ماه و ۲۰ روز

**۲۶۰- ازدواج مجدد با زنی که به دلیل لعان از مرد جدا شده چه حکمی دارد؟**

الف- ممنوع است.

ب- روا است.

ج- مکروه است.

د- مستحب است.

**۲۶۱- ازدواج زن ایرانی با تبعه خارجی چگونه است؟**

الف- باید از دولت اجازه بگیرد.

ب- قانون منعی ندارد.

ج- تحت هر شرایط انجام می شود.

د- چون زن به تابعیت دولت متبوع شوهر در می آید ممنوع است.

۲۶۲- طبق قانون مدنی ازدواج مرد ایرانی با زن خارجی، چه حکمی دارد؟

الف- مجاز است مگر در مواقع خاص.

ب- باطل است.

ج- ممنوع است.

د- روا نیست.

۲۶۳- در کدامیک از موارد زیر زن حق مطالبه نفقه از همسرش را ندارد؟

الف- همسر بیکار باشد.

ب- همسر بیمار باشد.

ج- زن ناشزه باشد.

د- زن ناشزه نباشد.

۲۶۴- کدام یک از موارد زیر از مشخصات مهر نمی باشد؟

الف- مهر باید ارزش مالی داشته باشد ولی قابل تملک نباشد.

ب- مهر باید معلوم و معین باشد یعنی زن و مرد به آن آگاهی داشته باشند.

ج- زن و مرد باید با توافق هم مهر را انتخاب کنند.

د- زن نمی تواند بدون جلب رضایت مرد، مقدار مهر را تعیین کند.

۲۶۵- طلاق در لغت به چه معناست؟

الف- گشودن گره و رها کردن

ب- زایل کردن قید ازدواج با لفظ مخصوص

ج- انحلال نکاح دائم با شرایط و تشریفات خاص از جانب مرد یا نماینده او

د- انحلال نکاح دائم و زایل کردن قید ازدواج

۲۶۶- موجبات طلاق کدامند؟

الف- طلاق به درخواست زن، طلاق به درخواست مرد، طلاق به توافق زوجین.

ب- طلاق به درخواست مرد، طلاق به توافق طرفین.

ج- اهلیت، سلامت عقل، اختیار و قصد

د- پاکیزگی زن، جدایی جسمی زن و مرد

۲۶۷- موارد سقوط حضانت کدامند؟

الف- ازدواج مجدد، جنون، تحصیلات کم

ب- شغل نامناسب، تحصیلات کم، جنون

ج- انحطاط اخلاقی، عدم مراقبت از کودک، شغل نامناسب

د- ازدواج مجدد، جنون و انحطاط اخلاقی.

۲۶۸- شرایط لازم برای انتقال ارث کدامند؟

الف- از متوفی مالی به جا مانده و بین مورث و وارث رابطه سببی و نسبی وجود داشته باشد.

ب- از متوفی مالی به جا مانده و جنینی که در شکم مادر است حتی اگر بمیرد به او ارث می رسد

ج- از متوفی مالی به جا مانده حتی اگر مورث کافر باشد می تواند از مسلمان ارث ببرد

د- تمامی خویشاوندان متوفی با همدیگر از او ارث می برند

۲۶۹- اگر زنی فاقد فرزند و نوه باشد بعد فوت او شوهرش چه مقدار از کل ترکه اش را به ارث می برد؟

الف- یک دوم

ب- یک چهارم

ج- یک سوم

د- یک ششم

۲۷۰- کدام گزینه از اجزای شخصیت موفق نیست؟

الف- شهامت

ب- خیر خواهی

ج- خودپسندی

د- خودپذیری

۲۷۱- کدامیک از موارد زیر از خصوصیات یک کودک تیزهوش نیست؟

الف- مبتکر و خلاق است.

ب- دارای بهره هوشی ۱۰۰ می باشد.

ج- قدرت رهبری دارد.

د- به دیگران احترام می گذارد.

۲۷۲- کودک خلاق به چه معناست؟

الف- کودک بازی گوش

ب- کودک باهوش

ج- کودک درس خوان

د- کودک نوگرا

۲۷۳- مهمترین قدم در تشخیص خلاقیت چیست؟

الف- داشتن شور و هیجان

ب- هوشیار بودن به موضوع

ج- داشتن استقلال در کار

د- متفاوت بودن کار

۲۷۴- قاطع نبودن با کودکی که در اجرای تکالیفش مسئولیت نمی پذیرد چه پیامدی دارد؟

الف- بی اعتنا و بی تفاوت می شود.

ب- بی مسئولیت و جسورتر می شود.

ج- تکالیفش را به طور منظم انجام نمی دهد.

د- اعتماد به نفسش را از دست می دهد.

۲۷۵- کدام والدین فرصت رشد خلاقیت را از کودکانشان می گیرند؟

الف- سهل گیر

ب- سخت گیر

ج- قاطع

د- بی اعتنا

۲۷۶- چگونه خلاقیت کودکان پرورش نمی یابد؟

الف- با پاداش دادن به کودکان

ب- با دادن باور مثبت نسبت به خودشان

ج- با فراهم کردن زمینه ی رقابت با دیگر کودکان.

د- با اعمال فشار و تحمیل محدودیت.

۲۷۷- کدام ترتیب برای یک تولید کارآفرینانه صحیح است؟ (از راست به چپ)

الف- خلاق، مخترع، نوآور، کارآفرین.

ب- خلاق، نوآور، کارآفرین، مخترع.

ج- سرمایه گذار، خلاق، مخترع، کارآفرین

د- خلاق، نوآور، سرمایه گذار، مخترع

۲۷۸- کدامیک در مورد کارآفرینان صحیح می باشد؟

الف- در گذشته زندگی می کنند.

ب- فرصت گرا هستند.

ج- علاقه به ثبات دارند.

د- تهدیدگرا هستند.

۲۷۹- تاثیر والدین با شغل آزاد در علاقه فرد به کارآفرینی، نشان دهنده کدام ویژگی است؟

الف- جایگاه اجتماعی

ب- تحصیلات

ج- الگوی نقش.

د- تجربه کاری.

۲۸۰- فرآیند ایجاد هر چیز جدیدی که قبلا وجود نداشته را چه می نامند؟

الف- خلاقیت

ب- نوآوری

ج- ابتکار

د- ارزش

۲۸۱- احتمالی که موجب می گردد تا بازده موردنظر حاصل نشود را چه می نامند؟

الف- ریسک

ب- نوآوری

ج- خلاقیت

د- کارآفرینی

۲۸۲- کدام مورد تعریف کارآفرینی نیست؟

الف- کارآفرینی شکل ویژه ای از نوآوری است.

ب- کارآفرینی فرایندی است که در آن اختراع به مرحله عمل درآمده است.

ج- کارآفرینی عبارت از پیاده سازی موفقیت آمیز ایده های خلاق است.

د- کارآفرینی توجه روح و عاطفه فرد است.

۲۸۳- کودک خلاق در چه زمانی بهتر پرورش می یابد؟

الف- ۵ سال اول زندگی

ب- ۵ سال دوم زندگی

ج- دوران ابتدایی

د- دوران دانشگاه

۲۸۴- از شایستگی های لازم برای اینکه کارآفرین شویم چیست؟

الف- نگرش ، دانش ، مهارت

ب- فقط نگرش

ج- فقط دانش

د- فقط مهارت

۲۸۵- ایجاد و خلق یک چیز جدید که با خود ارزشی را به همراه دارد را چه می نامند؟

الف- نوآوری

ب- خلاقیت

ج- تولید

د- خدمات

۲۸۶- ایجاد و خلق یک چیز که با خود ارزش قابل توجهی دارد و بتوان در بازار از آن استفاده تجاری نمود را چه

می نامند؟

الف- نوآوری

ب- خلاقیت

ج- تولید

د- خدمات

۲۸۷- از نظر یک کارآفرین شکایات و ناامیدی تعدادی از مشتریان از محصولات و خدمات شرکت موجب چه

چیزی می شود؟

الف- باعث خلق ایده گردد.

ب- باعث بحران شرکت گردد.

ج- باعث ناامیدی بخش تولید گردد.

د- باعث کاهش خلاقیت گردد.

۲۸۸- کدام یک از ویژگی های کارآفرینانه نمی باشد؟

الف- انجام گروهی کارها

ب- انجام کارهای با اولویت بالا

ج- بیش از حد کار کردن

د- آمادگی برای "نه" گفتن به دیگران

۲۸۹- کدام یک از گزینه های زیر از دلایل انتخاب کسب و کار نمی باشد؟

الف- داشتن زندگی و شغل مستقل

ب- تنوع بیشتر در کار.

ج- استفاده بیشتر از توانایی ها و مهارت ها

د- اختصاص زمان بیشتر به کارکرد.

۲۹۰- کدام یک از مزایای کسب و کار خانگی نمی باشد؟

الف- نیاز به مجوز

ب- هزینه راه اندازی کمتر

ج- ساعات کاری انعطاف پذیر

د- میزان ریسک کمتر

۲۹۱- برای فروش محصول منحصر به فردی که در سایر نقاط جهان وجود ندارد بهترین روش چیست؟

الف- کسب و کار اینترنتی

ب- کسب و کار خانگی

ج- کسب و کار بزرگ

د- کسب و کار متوسط

۲۹۲- فردی که قابلیت استفاده و مقرون به صرفه بودن محصول را بررسی می کند کیست؟

الف- خلاق

ب- مخترع

ج- نوآور

د- کارآفرین

۲۹۳- سهم کسب و کار های ..... جهان در بازار اشتغال بیشتر از سهم کسب و کارهای ..... است؟

الف- کوچک - بزرگ

ب- کوچک - متوسط

ج- بزرگ - کوچک

د- متوسط - بزرگ

۲۹۴- مهمترین عامل در پیروزی کسب و کار خانواده کدام است؟

الف- آموزش

ب- برنامه ریزی

ج- هدف

د- درآمد

۲۹۵- در روش خلاقانه ایجاد کسب و کار توسط کارآفرین، کدام مورد باید در ابتدا صورت گیرد؟

الف- گردآوری منابع

ب- بررسی و مشاهده محیط.

ج- شناسایی فرصت ها

د- دریافت پاداش مالی .

۲۹۶- منابعی که کارآفرینان برای اجرایی کردن ایده ها، نیاز دارند ..... می باشد؟

الف- پول، تجهیزات، انرژی

ب- مهارت، دانش، زمان

ج- پول ، تجهیزات ، انرژی ، مهارت ، دانش ، زمان

د- فقط پول

۲۹۷- اساس نظام آزاد بنگاه داری و کسب و کار ، ..... است تا افراد را به انجام کار خوب همراه با تلاش بیشتر وا

دارد؟

الف- رقابت

ب- پول

ج- آرایه خدمات

د- آرایه کالا

۲۹۸- کارآفرین در صورت مواجه شدن با مسئله یا مشکلی بیشتر انتظار می رود که .....؟

الف- از دوستان خود کمک بگیرد.

ب- از افراد خبره و متخصص کمک بگیرد.

ج- به تنهایی به حل مسئله بپردازد.

د- از مسئله دوری کند و بکار دیگر بپردازد.

۲۹۹- از شایستگی های لازم برای اینکه کارآفرین شویم چیست؟

الف- نگرش ، دانش ، مهارت

ب- فقط نگرش

ج- فقط دانش

د- فقط مهارت

۳۰۰- گاهی یک کسب و کار یا فعالیت اقتصادی شکست می خورد، یک کارآفرین در چنین حالتی می بایست؟

الف- از کار کنار بکشد.

ب- با شکست کنار بیاید.

ج- سخت کوشی را کنار بگذارد.

د- بدنبال فرصت های تازه نگردد.

۳۰۱- کدام مورد از مزایای خود اشتغالی نمی باشد؟

الف- استقلال



ب- درآمد مشخص

ج- نوآوری

د- امکان اجرای ایده ها

۳۰۲- ایجاد و خلق یک چیز جدید که با خود ارزشی را به همراه دارد را چه می نامند؟

الف- نوآوری

ب- خلاقیت

ج- تولید

د- خدمات

۳۰۳- کدام مورد از ویژگی های یک فرصت کسب و کار خوب به شمار نمی رود؟

الف- تقاضای واقعی

ب- بازگشت سرمایه

ج- رقابتی بودن

د- نیاز نداشتن به مهارت و منابع

۳۰۴- محرک اصلی در بنگاه های تجاری چیست؟

الف- تجارت

ب- سود

ج- مشتری

د- مسائل انسانی

۳۰۵- کدام یک از وظایف کارآفرین در محیط کسب و کار نمی باشد؟

الف- انجام گروهی کارها.

ب- انجام کارهای با اولویت بالا.

ج- بیش از حد کار کردن.

د- آمادگی برای "نه" گفتن به دیگران.

۳۰۶- گام اول در بسط و گسترش شخصیت کارآفرینانه چیست؟

الف- خود ارزیابی

ب- تدوین یک برنامه اجرایی شخصی

ج- به اجرا گذاشتن برنامه

د- ارزشیابی مداوم شخصی

۳۰۷- عوامل اصلی موفقیت کارآفرین در راه اندازی کسب و کار کوچک کدامند؟

الف- خلاقیت، نوآوری، کنترل محیط کار

ب- انگیزه، توانایی، ایده، منابع

ج- ریسک پذیری، اجرای ایده ها، استقلال

د- تفویض اختیار، طرح تجاری، ایده و بازار

۳۰۸- از ویژگی های یک کسب و کار خوب است؟

الف- تقاضای واقعی، رقابتی بودن و بازگشت سرمایه

ب- تقاضای واقعی، رقابتی بودن و بازگشت سرمایه، در دسترس بودن منابع و مهارتها و پاسخگویی به اهداف.

ج- تقاضای واقعی، رقابتی بودن در دسترس بودن منابع و مهارتها.

د- تقاضای واقعی، رقابتی بودن و پاسخگویی به اهداف

۳۰۹- یک کسب و کار چه زمانی زیان ده نیست؟

الف- هزینه ها کم باشد.

ب- به نقطه سر به سر برسیم.

ج- سود خالص افزایش یابد.

د- سود ناخالص افزایش یابد.

۳۱۰- واژه اجتماعی به کدام یک از بنگاه های کسب و کار اطلاق می گردد؟

الف- محلی

ب- گروهی

ج- غیر تجاری

د- دولتی

۳۱۱- کدامیک از وظایف کارآفرین در محیط کسب و کار نمی باشد؟

الف- مدیریت کسب و کار

ب- آگاهی از هزینه سود ریسک

ج- دوری از ترغیب سایر افراد به رقابت

د- فراهم کردن سرمایه کسب و کار

۳۱۲- کانون اصلی برای ایده کسب و کار جدید ..... هستند؟

الف- مشتریان

ب- بازار

ج- شرکت های کوچک

د- شرکت های بزرگ

۳۱۳- بزرگترین نیازهای صاحبان کسب و کار کوچک در چیست؟

الف- درک و توسعه برنامه های بازاریابی برای محصولات ارائه شده

ب- جلب رضایت

ج- پیگیری نیازهای مشتری

د- ارائه خدمات

۳۱۴- کدام یک از منابع خوداشتغالی است؟

الف- استقلال

ب- کم کار کردن

ج- درآمد کمتر

د- ریسک کمتر

۳۱۵- راه اندازی کسب و کار در مناطق روستایی به کدامیک از موضوعات زیر اشاره دارد؟

الف- اشتغال زایی

ب- اشاعه و ارتقاء فناوری.

ج- غیر متمرکزسازی و متنوع ساختن کسب و کار.

د- تکوین سرمایه

۳۱۶- کدامیک از گزینه های زیر در تهیه و تنظیم اهداف کارآفرینانه به کار نمی روند؟

الف- اهداف باید خاص شما باشد.

ب- اهداف فقط باید به صورت کوتاه مدت باشند .

ج- اهداف باید قابل اندازه گیری باشند.

د- اهداف باید برای مدت زمان معینی تعیین شده باشند.

۳۱۷- گزینه ..... جزء منابع ایده کسب و کار محسوب نمی شود؟

الف- سرگرمی ها و علایق

ب- نمایشگاه ها

ج- رسانه های گروهی

د- افراد کم حرف

**۳۱۸- کدام گزینه نادرست است؟**

الف- کارآفرین جزء اصلی در راه اندازی کسب و کار کوچک است.

ب- فرمول یا دستورالعمل ثابتی برای راه اندازی یک کسب و کار کوچک وجود ندارد.

ج- موفقیت کسب و کار کوچک به توانایی کشف فرصت ها در بازار بستگی ندارد.

د- ریسک پذیری نقش مهمی در راه اندازی کسب و کار کوچک ندارد.

**۳۱۹- چگونه ایده های کسب و کار خلق می شوند؟**

الف- پاسخ به نیازهای بازار

ب- چرخه محصولات و ماندن در صدر رقابت

ج- تغییر سبک احتیاجات و بهره گیری از فن آوری برای انجام کاری بهتر.

د- پاسخ به نیازهای بازار ، چرخه محصولات و ماندن در صدر رقابت، تغییر سبک احتیاجات و بهره گیری از فن آوری برای انجام کاری بهتر.

**۳۲۰- جوانب اصلی در انتخاب محل کسب و کار چیست؟**

الف- تصمیم گیری در مورد گروه یا جامعه ویژه

ب- اقتصاد و جمعیت و رقابت از عوامل مهم می باشد.

ج- انتخاب محل کسب و کار در درون جامعه موردنظر.

د- پاسخ به نیازهای بازار

**۳۲۱- یک ایده کسب و کار شامل کدام یک از موارد زیر است؟**

الف- مطرح کردن راه حل مناسب برای حل مشکلات

ب- برآورده کردن نیازهای شخصی

ج- برآورده کردن نیازهای شناخته شده در محیط بازار و جامعه .

د- آغاز یک موفقیت برای بقا در رقابت های بعدی ضروری است

**۳۲۲- بزرگترین علت شکست تجارت های کوچک در چیست؟**

الف- مدیریت ضعیف

ب- محدودیت های مالی

ج- هزینه های مستقیم بالا

د- هزینه های غیر مستقیم بالا

**۳۲۳- رضایت شغلی به مفهوم ..... است؟**

الف- درآمد خوب

ب- استقلال

ج- انجام کار دلخواه

د- درآمد خوب، استقلال، انجام کار دلخواه

**۳۲۴- یک فرصت کسب و کار خوب چه معیارهایی را تامین کند؟**

الف- بازگشت سرمایه

ب- رقابتی بودن

ج- پاسخگویی به اهداف

د- بازگشت سرمایه ، رقابتی بودن ، پاسخگویی به اهداف

۳۲۵- یک ایده یا پیشنهاد سرمایه گذاری جذاب که امکان بازگشت سرمایه فرد ریسک پذیر را فراهم می کند

چه نامیده می شود؟

الف- ایده کسب و کار

ب- فرصت کسب و کار

ج- نوآوری

د- خلاقیت

۳۲۶- تعریف دقیق و صحیح مدیریت کدام است ؟

الف- علم و هنر هماهنگی کوشش و مساعی اعضای سازمان و استفاده از منابع برای نیل به اهداف.

ب- هنر هماهنگی کوشش ها و مساعی اعضای سازمان برای نیل به اهداف مشخص.

ج- علم هماهنگی کوشش ها و مساعی اعضای سازمان برای نیل به اهداف از قبل تعیین شده.

د- علم و هنر هماهنگی و تلاش نیروهای انسانی سازمان برای نیل به اهداف کمی.

۳۲۷- چه موقع پی می بریم که مدیریت کارآمد اعمال شده است ؟

الف- بیشتر بودن داده ها نسبت به ستانده ها

ب- مساوی بودن ستانده ها نسبت به داده ها

ج- بیشتر بودن ستانده ها نسبت به داده ها

د- مساوی بودن داده ها با ستانده ها

۳۲۸- ترکیب و تخصیص افراد و منابع دیگر برای انجام دادن کار مربوط به کدام وظایف مدیر است ؟

الف- هماهنگی

ب- برنامه ریزی

ج- رهبری

د- سازماندهی

۳۲۹- مجموعه نیازها و تمایلات و محرکهای دورنی انسان را می گویند؟

الف- بازخورد

ب- خلاقیت

ج- انگیزه

د- بلوغ

۳۳۰- وظیفه اصلی مدیر برای رسیدن به هدفها کدام یک از گزینه های زیر می باشد؟

الف- تعیین هدف

ب- ایجاد انگیزه

ج- برنامه ریزی

د- نظارت

۳۳۱- کدام یک از گزینه های زیر از ویژگی های مدیریت خانواده نیست؟

الف- تفاوت در هدفها

ب- تفاوت در تعداد مدیریت

ج- قابل برکناری مدیر و انحلال خانواده.

د- پویایی مدیریت خانواده.

۳۳۲- بازخورد در مدیریت به چه معنا می باشد؟

الف- مشخص شدن اثر بخشی.

ب- ایجاد هماهنگی.

ج- سازماندهی

د- رهبری

۳۳۳- تغییر هدف در سازمان به عهده چه کسی است ؟

الف- اعضای سازمان

ب- معاونین

ج- مدیر.

د- رهبر.

۳۳۴- کدام یک از گزینه های زیر تضمینی برای مدیریت بهتر خانواده می باشد؟

الف- خوش بینی نسبت به خانواده

ب- نگرش مثبت نسبت به خانواده

ج- بکارگیری مدیریت بهینه پیش از ازدواج.

د- ایجاد انگیزه در اعضای خانواده.

۳۳۵- در مدیریت شرط اصلی رسیدن به هدف ها چیست ؟

الف- استفاده بهینه از منابع انسانی

ب- استفاده بهینه از منابع غیر انسانی

ج- استفاده بهینه از امکانات مالی

د- استفاده بهینه از منابع.

۳۳۶- کدام گزینه از ویژگی های نظارت موثر نمی باشد ؟

الف- نظارت باید مستمر باشد و پیگیری شود.

ب- نظارت باید با آرامی توام باشد .

ج- نظارت باید ضمانت اجرایی داشته باشد.

د- نظارت باید توام با تدبیر باشد.

۳۳۷- کدام گزینه معنای درست نظارت می باشد ؟

الف- تهیه طرحی از اقدامها و فعالیت ها جهت انجام کار

ب- ایجاد هماهنگی بین سلسله روابط انسانی و مادی

ج- روش یا وسیله ای که درستی انجام امور را در مقایسه با طرح بررسی می کند .

د- روش یا وسیله ای که همه جوانب برنامه و طرح را بررسی می کند.

۳۳۸- کدام گزینه در مورد مدیری که تشخیص می دهید که نتیجه کار با هدف ناهمخوانی دارد صحیح نمی باشد ؟

الف- بازآموزی و تکمیل وسایل

ب- راهنمایی افراد سازمان

ج- اصلاح شیوه کار.

د- برنامه را به هر طریقی باید ادامه دهد.

۳۳۹- تعدد مدیریت خانواده به چه معنا می باشد؟

الف- فرد بدون در نظر گرفتن عقاید همسر می تواند مدیریت خانواده را عهده بگیرد.

ب- وحدت تصمیم گیری به علت تنوع در مدیریت خانواده امکان پذیر خواهد بود.

ج- زن و مرد با هم و پس از رشد فرزندان با مشارکت آنها مدیریت خانواده را به عهده می گیرند .

د- هرکدام از اعضای خانواده که مدیریت بهینه دارند می توانند مدیریت خانواده را به عهده بگیرند.

۳۴۰- کدام نوع هدف است که نه تنها نیروهای مدیر را رشد نمی دهد بلکه نیروهای وی را تحلیل می برد ؟

الف- دست یافتنی

ب- پیش پا افتاده.

ج- متناسب.

د- نامتناسب

۳۴۱- یکی از مشکلات خانواده به جز عدم آگاهی قبلی وجود کدام یک از گزینه های زیر است؟

الف- نگرش منفی

ب- ارتباط قبل از ازدواج

ج- نگرش سلطه گرانه.

د- بی اطلاعی.

۳۴۲- برای آن که انسان بتواند سرنوشت خود را به دست گیرد نیازمند چیست ؟

الف- وجود امکانات مالی

ب- وجود امکانات معنوی

ج- برخورداری از سلامتی جسمی

د- اعمال بهترین شیوه مدیریت ذهن

۳۴۳- مهمترین زمینه ای که رعایت اصول مدیریت تاثیر سرنوشت سازی بر فرد و اعضای آن دارد کدام گزینه

است ؟

الف- جامع

ب- خانواده

ج- امکانات مالی

د- امکانات معنوی

۳۴۴- در مدیریت خویش باید به چه منابعی توجه کرد ؟

الف- روان و ذهن

ب- تن و جسم

ج- جسم و ذهن

د- فکر و اندیشه

۳۴۵- چگونه می توان شخصیت و رفتار را تغییر داد ؟

الف- با تقویت خودآگاه ذهن

ب- با تقویت نا خود آگاه ذهن

ج- با تغییر تصویر ذهن

د- با تغییر نگرش و رفتار

۳۴۶- کدام ویژگی در مدیریت خانواده باعث رسیدن اعضای خانواده به حقوقشان می شود؟

الف- فداکاری

ب- عدالت خواهی

ج- خوشبینی

د- شجاعت

۳۴۷- دو عنصر پایه ای در روابط خانوادگی و تربیت فرزندان کدام گزینه می باشد ؟

الف- مسئولیت خواهی - مسئولیت پذیری فرزندان

ب- عدم مسئولیت خواهی - مسئولیت پذیری فرزندان

ج- مسئولیت خواهی و مسئولیت پذیری اعضای خانواده.

د- مسئولیت خواهی و مسئولیت پذیری پدر و مادر.

۳۴۸- عبارت " توانایی های به دست آمده از تجربه ، آموزش و کار آموزی در بکارگیری دانش ها و ارزش ها برای

انجام کار در زمینه خاص و معین " مربوط به کدام یک از مهارت های مدیریت می باشد ؟

الف- مهارت فنی .

ب- مهارت ادراکی .

ج- مهارت انسانی

د- مهارت مدیریت

۳۴۹- توان کلی نگری - آینده نگری و همه جوانب را دیدن مربوط به کدام مهارت مدیران می باشد ؟

الف- مهارت فنی

ب- مهارت تخصصی

ج- مهارت ادراکی

د- مهارت انسانی

۳۵۰- این مهارت برای مدیریت خانواده داری اهمیت بیشتری است؟

الف- تربیت فرزندان

ب- انسانی

ج- نظری

د- اداره خانواده

۳۵۱- رهبری در مدیریت خانواده به چه معنا می باشد؟

الف- شناسایی امکانات موجود

ب- ایجاد جاذبه برای بهترین شیوه انجام امور خانواده.

ج- ایجاد جاذبه برای تربیت فرزندان.

د- ایجاد مسئولیت پذیری و مسئولیت خواهی

۳۵۲- هدف اصلی مدیریت خانواده که بر دیگر هدف ها تاثیر گذار است کدام گزینه است ؟

الف- انتقال فرهنگ

ب- رشد روانی اعضای خانواده.

ج- تربیت اجتماعی فرزندان.

د- تامین نیازهای مادی اعضای خانواده

۳۵۳- در برنامه ریزی برای هرگونه فعالیتی که صورت می گیرد کدام یک از گزینه های زیر نقش محوری دارد؟

الف- سیر فعالیت هایی که باید دنبال شود.

ب- مراحل که باید پشت سر گذاشته شود.

ج- ترکیب و تخصیص افراد.

د- هدف ها و رتبه بندی آنها از نظر اهمیت دسترسی به آنها.

۳۵۴- در برنامه ریزی زمانی برای فعالیت ها، چه زمانی بهترین زمان برای انجام دادن هر کدام از فعالیت های نوع

الف- ب- ج می باشد؟

الف- اوج صبح برای فعالیت الف- بعد از ظهر نزدیک غروب نوع ب- کمترین میزان انرژی فعالیت نوع ج.

ب- اوج صبح برای فعالیت الف- بعد از نهار فعالیت ب- اواخر بعد از ظهر فعالیت ج

ج- اوج صبح فعالیت ب- اواخر بعد از ظهر فعالیت الف- بعد از نهار ج

د- فرقی نمی کند که فعالیت ها را در چه زمانی انجام دهیم.

۳۵۵- کدام دسته از نیازها اگر تامین نشود امنیت انسان به خطر می افتد؟

الف- نیازهای فیزیولوژیکی

ب- ایمنی

ج- اجتماعی

د- عزت نفس

۳۵۶- دو گام اساسی برای زمان بندی درست جهت انجام امور به ترتیب کدام است؟

الف- مشخص نمودن هدف ها - تمرکز روی هدف ها

ب- اولویت بندی هدف ها - مشخص نمودن هدف ها.

ج- مشخص نمودن هدف ها- اولویت بندی هدف ها و ثبت آنها روی کاغذ.

د- تعیین آگাহانه هدف - عملی نمودن هدف

۳۵۷- تنها با رعایت کدام گزینه همبستگی سیاسی، اقتصادی، اجتماعی و فرهنگی کشور می تواند تأمین شود؟

الف- رعایت عدالت در جامعه

ب- رعایت قانون اساسی

ج- همبستگی مردم

د- رعایت خوش بینی

۳۵۸- شرط لازم مدیریت بهینه خانواده چیست؟

الف- انگیزش اعضای خانواده.

ب- برنامه ریزی در خانواده.

ج- متحد بودن اعضا

د- همکاری اعضا

۳۵۹- مهمترین وظیفه مدیر چیست؟

الف- برنامه ریزی.

ب- سازماندهی.

ج- رهبری

د- تغییر هدف سازمان

۳۶۰- استحکام جامعه منوط به استحکام چیست؟

الف- خانواده

ب- مدرسه

ج- دانشگاه

د- مهد کودک

۳۶۱- تعیین کدامیک از گزینه های زیر در مورد اهداف برنامه ریزی دارای اهمیت می باشد؟

الف- آگাহانه-منطقی-منظم

ب- منطقی-واقع گرایانه

ج- واقع گرایانه - منظم - هوشمندانه

د- آگাহانه-منطقی-واقع گرایانه

۳۶۲- به هدایت و راهنمایی اعضای سازمان برای رسیدن بهتر به اهداف چه می گویند؟

الف- سازماندهی

ب- برنامه ریزی

ج- رهبری

د- نظارت

۳۶۳- منظور از فعالیت های متوالی کدام یک از گزینه های زیر می باشد؟

الف- به طور همزمان باید انجام شوند.

ب- انجام یکی منوط به انجام دیگری است .



ج- هر روز باید انجام شوند.

د- به دلخواه خود فرد انجام گیرد.

**۳۶۴- چه خانواده ای از سلامت برخوردار می باشد؟**

الف- فرزندان سالم داشته باشد.

ب- پدر و مادر سالم داشته باشد.

ج- پدر و مادر در خانواده رفتاری متناسب داشته باشند .

د- پدر و مادر در خانواده رفتاری نامتناسب داشته باشند.

**۳۶۵- در چه سنی کودک به کلی مفهوم طلاق را متوجه می شود؟**

الف- از ۴ سالگی به بعد.

ب- از ۵ سالگی به بعد.

ج- از ۶ سالگی به بعد.

د- از ۷ سالگی به بعد.

**۳۶۶- معمولاً بچه ها در خانواده های تک والدی دارای چه ویژگی ای می باشند؟**

الف- از بهره هوشی برخوردار نیستند.

ب- از خلاقیت کافی برخوردار نیستند.

ج- مسئولیت پذیر و خلاقند .

د- از بهره هوشی کمتری برخوردارند.

**۳۶۷- ارتباط لزوماً یک تعامل چند طرفه می باشد؟**

الف- دو طرفه است.

ب- دو طرفه نیست و ممکن است یک طرفه نیز باشد .

ج- دو طرفه نیست.

د- یک طرفه است.

**۳۶۸- کدامیک از گزینه های زیر جزء وسایل ارتباط هستند؟**

الف- دستگاه ویدیو

ب- لوازم التحریر

ج- مانیتور .

د- مشاوره های کلینیکی.

**۳۶۹- کدامیک از وسایل ارتباطی زیر فقط می تواند با عده محدودی از افراد ارتباط برقرار کند؟**

الف- تلفن

ب- رادیو

ج- مجله

د- روزنامه

**۳۷۰- قسمت اعظم آگاهی های هر فردی نتیجه کدام یک از گزینه های زیر می باشد؟**

الف- تجربه مستقیم اوست.

ب- تجربه غیرمستقیم اوست.

ج- آموخته های اوست .

د- ارتباط است.

**۳۷۱- آگاهی ما از ارزش ها، نقش ها و هنجارها که توانایی زندگی کردن با دیگران را به ما می دهد به صورت کلی**

**در گرو کدام یک از موارد زیر می باشد؟**

الف- تجربه

ب- آموزش

ج- ارتباط

د- مسائل اقتصادی

۳۷۲- در چه صورت، مدیریت نا کارآمد خواهد شد؟

الف- اگر مدیر تجربه کافی نداشته باشد.

ب- منابع و امکانات کافی نباشد.

ج- عدم توجه مدیر به وظایف خاص خود .

د- اگر مدیر اطلاعات کافی نداشته باشد.

۳۷۳- برای برنامه ریزی فعالیت های روزانه به چه موردی باید حتماً توجه کرد؟

الف- نوع فعالیت

ب- منحنی فعالیت

ج- اهمیت فعالیت

د- منحنی فنی

۳۷۴- معمولاً بالاترین سطح فعالیت در چه زمانی از روز می باشد؟

الف- صبح

ب- پیش از ظهر

ج- بعد از ظهر

د- عصر

۳۷۵- برای کسب توفیق در مدیریت و تداوم آن چه امری کاملاً ضروری است؟

الف- واگذاری مسئولیت.

ب- بی توجهی

ج- تأثیرپذیری

د- نظارت بر جریان کار و درس گیری مثبت یا منفی.

۳۷۶- در سایه مدیریت صحیح کدام دسته از نیازهای افراد خانواده ارضاء می شود؟

الف- طبیعی و فطری

ب- عاطفی

ج- مادی

د- امنیتی

۳۷۷- چرا توجه به اصل تقسیم کار در مدیریت خانه و خانواده ضرورت دارد؟

الف- زیرا خانواده واحد اجتماعی است.

ب- زیرا یک نفر نمی تواند تمام امور خانه و خانواده را انجام دهد.

ج- زیرا اعضای خانه باید پس از سالها برای زندگی در آینده آماده شوند.

د- زیرا خانواده واحد اجتماعی است و یک نفر نمی تواند تمام امور خانه را انجام دهد و اعضا باید پس از سالها برای زندگی در آینده آماده شوند .

۳۷۸- در تعیین اجرای اولین گام تعیین اهداف چه نکته ای باید مورد توجه قرار گیرد؟

الف- اهداف اولویت بندی شده باشد .

ب- اهداف واقع بینانه و دست یافتنی باشد.

ج- اهداف بر روی کاغذ ثبت شده باشد.

د- اهداف برنامه ریزی شده باشد.

۳۷۹- عدم حضور هر یک از والدین در محیط خانه باعث بروز چه مشکلاتی می شود؟

الف- مالی

ب- تربیتی و عاطفی

ج- احساس تنهایی

د- اضطراب

۳۸۰- اگر پیام رسانه های جمعی در تعارض با ارزش های خانواده باشد چه پیش خواهد آمد؟

الف- هیچ تاثیری نخواهد داشت.

ب- سبب بروز ناسازگاری بین زن و مرد خواهد شد .

ج- باعث ایجاد صمیمیت در خانواده می شود.

د- هنجارهای خانواده را تغییر نمی دهد.

۳۸۱- معمولاً چه مدت پس از طلاق فرزندان بطور قابل ملاحظه ای دچار مشکلات تحصیلی خواهد بود؟

الف- ۶ ماه

ب- ۱۸ ماه

ج- ۳ ماه

د- ۹ ماه

۳۸۲- بهترین نوع مدیریت و تقسیم کار در خانواده توسط کدام یک از گزینه های زیر بین زن و مرد صورت می

گیرد؟

الف- تفاهم و توافق

ب- برنامه ریزی مالی و توافق

ج- تفاهم و برنامه ریزی مشترک قبل و پس از ازدواج.

د- توافق و عاطفه.

۳۸۳- کدام تعریف مربوط به رهبری می باشد؟

الف- هدایت و راهنمایی اعضای سازمان برای رسیدن به هدفهاست.

ب- سازمان دادن به یک فعالیت می باشد.

ج- پیش بینی و ارزیابی آینده است.

د- دریافت اطلاعات و آگاهی از چگونگی انجام کار.

۳۸۴- فعالیت های نوع الف برای چه ساعتی از روز تنظیم می شود؟

الف- بعد از نهار

ب- اوج صبح

ج- بعد از ظهر

د- غروب

۳۸۵- تعریف مذکور مربوط به کدامیک از واژه های زیر می باشد؟

"ایجاد آثار قابل تجربه برای دیگران که به قصد انتقال معانی صورت می گیرد."

الف- هماهنگی

ب- سازماندهی

ج- ارتباط

د- تعامل