



معاونت پژوهش، برنامه‌ریزی و سنجش مهارت
دفتر سنجش مهارت و صلاحیت حرفه‌ای

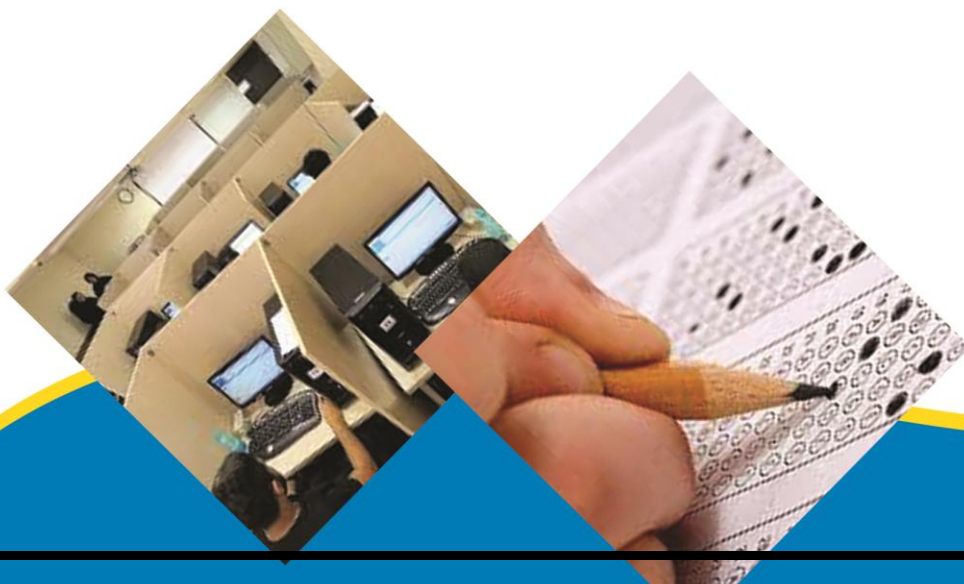
آزمون دانشی (آنلاین - کتبی کاغذی)

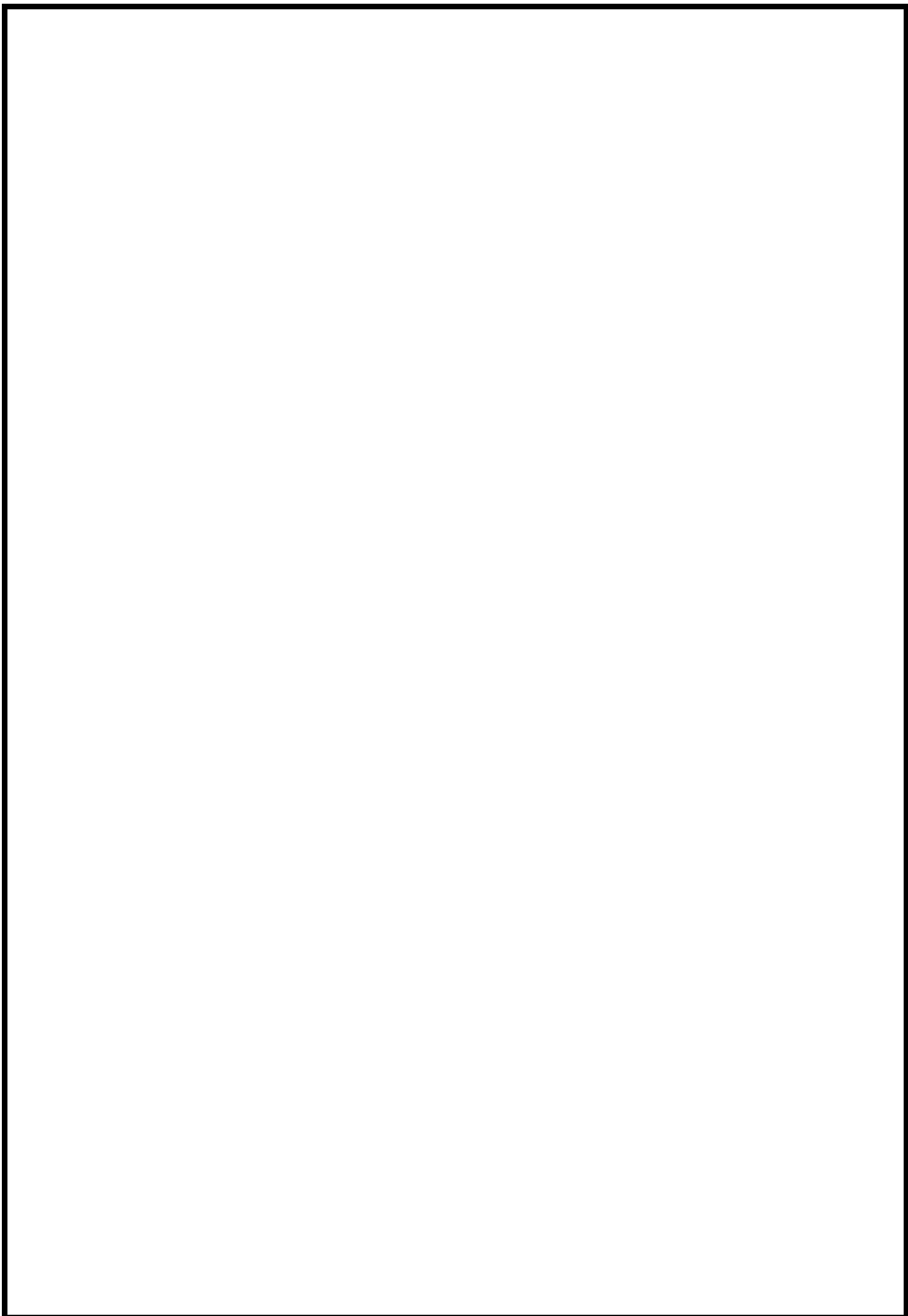
خدمات

گروه : خدمات آموزشی

نام استاندارد: مربی مهد کودک

کد استاندارد: ۲۳۴۱۴۰۴۹۰۰۱۰۰۰۲





۱- متخصصان معتقدند بازی باید متناسب سن کودک باشد و باعث رشد تخیل او شود.

الف- علوم روانی

ب- علوم رفتاری

ج- علوم زیستی

د- علوم اجتماعی

۲- کودکان بیش فعال کدام یک از خصوصیات زیر را دارا می باشند؟

الف- تحرک سریع

ب- حواس پرتی

ج- کم هوشی

د- تحرک سریع، حواس پرتی

۳- کودکان در چه سنی به بالا رفتن از پله ها و تقلید والدین علاقه دارند؟

الف- ۷ ماهگی

ب- ۳ ماهگی

ج- ۴ ماهگی

د- ۲,۵ ماهگی

۴- کودکان در چه سنی هر چه چیزی را می بینند و به طرف دهان می برند؟

الف- ۴,۵ ماهگی

ب- ۸ ماهگی

ج- ۲ ماهگی

د- ۵ ماهگی

۵- کودک در سن سینه خیز می کند.

الف- ۵ تا ۱۰ ماهگی

ب- ۶ تا ۱۲ ماهگی

ج- ۴ تا ۸ ماهگی

د- ۳ تا ۶ ماهگی

۶- کاردستی با به کارگیری قوه تخیل و تحلیل باعث می شود.

الف- رشد عقلی کودک

ب- رشد عقلی و ذهنی کودک

ج- رشد اجتماعی کودک

د- رشد اجتماعی و ذهنی کودک

۷- رفاقت و مشارکت در کدام گروه سنی بیشتر است؟

الف- ۶-۷ سال

ب- ۷-۸ سال

ج- ۵-۶ سال

د- ۳-۴ سال

۸- چه سنی سن لجبازی کودک است؟

الف- ۴ سالگی

ب- ۲ سالگی

ج- ۳ سالگی

د- ۵ سالگی

۹- کودک در چه سنی در بازی های دسته جمعی شرکت می کند؟

الف- ۱۸ ماهگی

ب- ۱۹ ماهگی

ج- ۲۱ ماهگی

د- ۱۷ ماهگی

۱۰- در کدام گروه سنی کودک به فعالیت بیشتر و رشد سریع و غذای بیشتری نیاز دارد؟

الف- ۲-۳ سالگی

ب- ۱-۲ سالگی

ج- ۲-۴ سالگی

د- ۱-۳ سالگی

۱۱- کودک پس از رشدش آهسته و اشتهايش کم می شود.

الف- ۳ سالگی

ب- ۴ سالگی

ج- ۱ سالگی

د- ۲ سالگی

۱۲- در کدام مرحله انسان تکامل یافته به وجود می آید؟

الف- مرحله زیستی

ب- مرحله احترام به خود

ج- مرحله نیاز به باورها

د- مرحله نیاز به خودشکوفایی

۱۳- از چند ماهگی می توان به غذای کودک حبوبات اضافه کرد؟

الف- ۵ ماهگی

ب- ۸ ماهگی

ج- ۹ ماهگی

د- ۱۰ ماهگی

۱۴- قطره آهن و قطره مولتی ویتامین به ترتیب از چه سنی شروع می شود؟

الف- ۷ ماهگی - ۱۰ ماهگی

ب- ۶ ماهگی - پایان یک سالگی

ج- ۶ ماهگی - ۱۵ روزگی تا پایان دو سالگی

د- هر دو در ۶ ماهگی

۱۵- شروع غذای کمکی برای کودک با کدام یک است؟

الف- میوه ها

ب- سوپ

ج- فرنی

د- شیر

۱۶- زمان مشخص غذا خوردن و تفهیم آن به کودک به چه چیزی مربوط نمی شود؟

الف - ارزش های خانواده

ب - نگرش های خانواده

ج - محبت و مهربانی

د - علاقه مندی کودک

۱۷- قبل از غذای حساسیت زا به کودک ندهید.

الف - ۲ سالگی

ب - ۳ سالگی

ج - ۵ سالگی

د - ۱ سالگی

۱۸- مهم ترین وعده غذایی کودک می باشد.

الف - ناهار

ب - صبحانه

ج - شام

د - میان وعده ها

۱۹- در هفته اول ماه هشتم به غذای کودک اضافه می شود.

الف - شیرینی

ب - لبنیات

ج - نان

د - تخم مرغ

۲۰- نمک و شکر و ادویه برای چه گروه سنی ممنوع است ؟

الف - زیر ۲ سال

ب - زیر ۱ سال

ج - زیر ۴ سال

د - زیر ۳ سال

۲۱- واکسن های بدو تولد کدام یک از گزینه های زیر نمی باشد؟

الف - فلج اطفال

ب - هپاتیت

ج - اوربیون

د - بٲ ژ

۲۲- کدام یک از گزینه های زیر دلیل اصلی ایجاد برنامه پیش دبستانی هستند؟

الف - مربیان

ب - والدین

ج - کودکان

د - مسئولان مهدکودک

۲۳- کودکان کستان ها مهدکودک هستند.

الف - قبل از

ب - بعد از

ج - همزمان

د-دیرتر از
۲۴-در آموزش علوم کدام یک از مهارت های زیر لازم نیست به کودک آموزش داده شود؟

الف -محاسبه

ب -مقایسه

ج -برقراری ارتباط

د -مشاهده

۲۵-در آموزش ریاضی توجه به کدام یک از گزینه های زیر مهم نمی باشد؟

الف -رشد ذهنی

ب -تمرین

ج -رغبت

د -رقابت

۲۶-در آموزشگاه های دو طبقه کودکان کم سن را در قرار می دهند.

الف -طبقه همکف

ب -طبقه ۱-

ج -طبقه پایینی

د -طبقه بالایی

۲۷-طول بیماری سرخک چه میزان می باشد؟

الف ۲۵-۲۰ -روز

ب -یک هفته

ج ۱۵-۱۰ -روز

د -دو هفته

۲۸-کدام یک از گزینه های زیر جهت یبوست کودک می باشد؟

الف -سیب زمینی

ب -کدو

ج -نان

د -هویج

۲۹-علائم شوک در کودکان کدام است؟

الف -بی قراری

ب -گریه های مکرر

ج -فرباد و جیغ

د -سکوت و خیره شدن

۳۰-مرحله اول ورود ویروس HIV که قابل تشخیص نیست چه مدت طول می کشد؟

الف- از یک هفته تا یک ماه

ب- از دو هفته تا ۱۶ ماه

ج- از یک هفته تا ۶ ماه

د- از ۶ ماه تا ۱ سال

۳۱-کدام یک از راه های کاهش لکنت در کودکان است؟

الف- شعر خواندن

ب- بازی کردن

ج- همخوانی

د- فریاد کشیدن

۳۲-..... موجب ارتباط عمیق و دلچسب با هیجان می شود.

الف- بازی

ب- قصه

ج- شعر

د- کاردستی

۳۳-از عوامل اصلی رشد زبان کودک و..... است .

الف- بازی و مدل سازی

ب- تقلید و مدل سازی

ج- مدل سازی و تقلید

د- بازی و تقلید

۳۴-مهارت اساسی کاربرد گفتار را می توان بابه کودک آموخت .

الف- شعر خواندن

ب- درس خواندن

ج- شنیدن

د- گوش دادن

۳۵-مربی می تواند با شعر خواندن مفهومرا به کودک بشناساند .

الف- فصل های سال

ب- قوانین

ج- رنگ ها

د- تمام مفاهیم آموزشی

۳۶-کدام گزینه در مورد شعر خواندن کودک نادرست است ؟

الف -به درک مفاهیم آموزشی کمک می کند

ب -روحیه اعتماد به نفس را بالا می برد

ج -کودکان را خجالتی می کند

د -روحیه شادی به کودک القا می کند

۳۷-برای زیاد شدن دامنه لغات و تلفظ صحیح باید کودک مهارت..... را بالا ببرد.

الف -شعر خواندن

ب -بازی کردن

ج -شنیدن

د -معاشرت کردن

۳۸-مهم ترین هدف قصه گویی پیدا کردن راه حل به کمک می باشد.

الف -تخیل کودک

ب -ذهن کودک

ج -بیان کودک

د -رفتار کودک

۳۹- قصه ها و کتاب های کودکان باید باشد.

الف - ساده

ب - پیچیده

ج - ساده و عاری از پیچیدگی

د - تخیل و ساده

۴۰- بهترین راه شناخت کودک از جهان چیست ؟

الف - کتاب خواندن

ب - معاشرت

ج - بازی

د - مدرسه رفتن

۴۱- کدام یک از گزینه های زیر کودک را در مسیر ساختن قرار می دهد؟

الف - کاردستی

ب - بازی های خلاق

ج - ساختن

د - خلق کردن

۴۲- کدام یک از گزینه های زیر جزو بازی های کودک نمی باشد؟

الف - جسمی

ب - تقلیدی

ج - خلاق

د - رفتاری

۴۳- کدام گزینه ملاک انتخاب اسباب بازی نیست؟

الف - رشد همه جانبه کودک

ب - جنس و مواد

ج - بهداشت و ایمنی

د - زیبایی

۴۴- مدت بیماری سیاه سرفه چند روز می باشد؟

الف ۱۰-۵ - روز

ب ۱۷-۱۰ - روز

ج ۱۰-۷ - روز

د ۲۰-۱۰ - روز

۴۵- اگر کودکان بر اثر اختلالات هورمونی دچار پرخاشگری شوند علت چیست؟

الف - زیستی

ب - بیولوژیکی

ج - شیمیایی

د - جسمی

۴۶- با سلام کردن کدام یک از گزینه های زیر در کودک تقویت می شود؟

الف - مهارت اجتماعی

ب - مهارت فرهنگی

ج -مهارت ذهنی

د -مهارت رفتاری

۴۷-کودک در چه سنی به بازی های تخیلی علاقه مند است ؟

الف- ۴ سالگی

ب ۳- سالگی

ج ۵- سالگی

د- ۶ سالگی

۴۸-مهم ترین راه ننگه داری تصویر در حافظه چه می باشد؟

الف -تصویر

ب -نقاشی

ج -پازل

د -بازی با آن شیء

۴۹-در کدام یک از اختلالات زیر فرار از خانه و مدرسه رخ می دهد؟

الف -اختلالات رفتاری

ب -اختلالات ذهنی

ج -اختلالات سلوک

د -اختلال تذکر

۵۰-تشخیص مواد از روی بویشان مربوط به حس..... کودک می باشد.

الف -لامسه

ب -بینایی

ج -بویایی

د -شنوایی

۵۱-کودک در یادگیری علوم به کدام یک از مهارت های زیر نیاز دارد؟

الف -مهارت درک

ب -مهارت تفسیر

ج -مهارت استنباط

د -مهارت مشاهده

۵۲-مهارت زبان آموزی در سال های اول برای چه هدفی است ؟

الف -پیشرفت در مهارت های کلامی

ب -پیشرفت در مهارت های شنیداری

ج -پیشرفت در مهارت های دیداری

د -پیشرفت در مهارت های اخلاقی

۵۳-افزایش محتوای فکری به کمک حاصل می شود.

الف -زبان

ب -اداراک

ج -رفتار

د -اخلاق

۵۴-افزایش قدرت..... در اثرگذاری و اثر پذیری است.

الف - حرکت

ب - تکلم

ج - شنیدن

د - بویایی

۵۵- رشد کودک در سال اولیه زندگی او، با تحولات چشم گیر همراه است.

الف - دیداری

ب - شنیداری

ج - حرکتی

د - بویایی

۵۶- شیوه مشاهدات مربی مهدکودک شامل کدام یک از گزینه ها نمی باشد؟

الف - واقعه سازی

ب - مقیاس

ج - چک لیست

د - تصویر برداری

۵۷- مهم ترین روش آموزش علوم به کودکان کدام یک است؟

الف - مستقیم

ب - غیرمستقیم

ج - فعال و غیرمستقیم

د - مستقیم و فعال

۵۸- توانایی ساختن در کودک باعث چه چیزی نمی شود؟

الف - افزایش قدرت

ب - افزایش کنترل عضلات

ج - هماهنگی بین حواس

د - افزایش خلاقیت

۵۹- در بین ابزارهای یادگیری کدام یک برای کودک مفید است؟

الف - کتاب

ب - اسباب بازی

ج - توپ

د - فیلم

۶۰- در تهیه وسایل مهدکودک به چه چیزی توجه کمتری می شود؟

الف - شکل وسایل

ب - اندازه وسایل

ج - ظاهر وسایل

د - تطبیق وسایل با سن کودک

۶۱- کدام یک از گزینه های زیر جزء وسایل لازم در مهدکودک نمی باشد؟

الف - اسباب بازی

ب - کامپیوتر

ج - صندلی

د -تخته سفید

۶۲- کدام گزینه در مورد پذیرش فرد صحیح تر است ؟

الف -کودک را همان گونه با تمام خصوصیات خویش بپذیریم

ب -کودک را در جمع خود بپذیریم

ج -کودک را با همان شکل ظاهری آنان بپذیریم

د -کودک را همان گونه با تمام خصوصیات ظاهری و باطنیش بپذیریم.

۶۳- تهدید کودک باعث چه چیزی می شود؟

الف -ترس

ب -نا امنی

ج -نا امیدی

د -ترس ، نا امنی

۶۴- بازی کودک با چه گروهی برای او جذاب تر است؟

الف -گروه هم سالان

ب -گروه دوستان

ج -والدین

د -مربیان

۶۵- کدام یک از موارد زیر جزء علائم غش می باشد؟

الف -سردی پوست

ب -عرق زیاد

ج -مور مور شدن

د -سردی پوست ، عرق زیاد

۶۶- برای اطفال هر بار ماساژ قلبی معادل یک تنفس مصنوعی است.

الف ۵ -بار

ب ۴ -بار

ج ۶ -بار

د ۳ -بار

۶۷- ورود سرب و جیوه به بدن از عوامل بیماری زا هستند.

الف -زیستی

ب -شیمیایی

ج -فیزیکی

د -غیرزنده

۶۸- ویروس ها و باکتری ها جزء عوامل بیماری زا هستند.

الف -زیستی

ب -جسمی

ج -زنده

د -بیولوژیکی

۶۹- رشد به این معنی نیست:

الف -فرآیند سریع رشد سلول های بدن

- ب - همه تغییر و تحولاتی که از زمان تشکیل سلول تخم تا هنگام مرگ در انسان روی می دهد.
- ج - علاوه بر تغییر و تحولات گاهی مستمر همراه با جوش و خروش است.
- د - رشد حرکتی مستمر، دائمی و پیوسته دارد.

۷۰- فرآیند تحول در نتیجه:

- الف - فرآیندهای نمو یا تغییر کمی و دگرگونی جسمی بوجود می آید.
- ب - در نتیجه رشد طبیعی یا تغییر کیفی یا دگرگونی رفتاری بوجود می آید.
- ج - در نتیجه یادگیری و تغییر در اثر تجربه به دست می آید.
- د - در نتیجه فرآیندهای نمو یا تغییر کمی و دگرگونی جسمی، رشد طبیعی یا تغییر کیفی یا دگرگونی رفتاری و یادگیری و تغییر در اثر تجربه پدید می آید.

۷۱- تعریف تحول عبارتست از:

- الف - تغییرات کمی در کودکان که به صورت افزایش قد و وزن مشاهده می شود.
- ب - تغییرات کیفی در کودکان که به صورت افزایش قد و وزن مشاهده می شود.
- ج - تغییرات کیفی در کودکان که به صورت دریافت مهارت های تعریف می شود.
- د - تغییرات کمی در کودکان که به صورت دریافت مهارت ها تعریف می شود.

۷۲- هر کودکی نوع دوره رشدی دارد.

الف ۱- نوع

ب ۲- نوع

ج ۳- نوع

د ۴- نوع

۷۳- تعریف رشد برابر است با:

الف - رشد = بالندگی = تحول

ب - رشد = مهارت = دگرگونی

ج - رشد = دگرگونی = مهارت

د - رشد = تغییرات = مهارت

۷۴- تعریف منطقه تقریبی رشد کدام است.

الف - کودک از طریق تعامل با والدین یاد می گیرد.

ب - کودک از طریق تعامل با همسالان یاد می گیرد.

ج - کودک در ارتباط با بزرگسالان یاری دهنده و همسالان توانمندتر به سطح بالاتری از یادگیری می رسند.

د - کودک در ارتباط با همسالان تصویر بهتری از خود شکل می دهند.

۷۵- از مهمترین مفاهیم ویگوتسکی در مورد تعریف از منطقه تقریبی رشد:

الف - منطقه ی تقریبی رشد مرحله ای است که در آن کودکان پیش دبستانی می توانند تکالیف خود را باید با کمک و هدایت فرد دیگری کامل کند.

ب - منطقه تقریبی رشد مرحله ای است که کودکان به تنهایی می توانند تکالیف خود را انجام دهند.

ج - منطقه تقریبی رشد مرحله ای است که کودکان در سن ۳ تا ۴ سالگی می باشند.

د - منطقه تقریبی رشد مرحله ای است که کودکان در مرحله پیش عملیاتی می باشند.

۷۶- کدام یک از موارد زیر صحیح نمی باشد؟

الف - فرآیندهای نمو) تغییر کمی و دگرگونی جسمی)

ب - بزرگ شدن) رشد سلولی)

ج - رشد طبیعی) تغییر کیفی یا دگرگونی رفتاری)

د - یادگیری) تغییر در اثر تجربه)

۷۷- وزن بدن یک کودک ۶ ساله تقریباً وزن همان کودک هنگام تولد است.

الف ۲ - برابر

ب ۳ - برابر

ج ۴ - برابر

د ۵ - برابر

۷۸- در دوره سنی ۲ تا ۶ سالگی کودک رشد نسبت به رشد کلی بدن کمتر است.

الف - دست کودک

ب - سر کودک

ج - پاهای کودک

د - موهای سر کودک

۷۹- در سن ۲ سالگی کودکان معمولاً دندان شیری دارند.

الف ۲۰ - عدد

ب ۲۵ - عدد

ج ۱۵ - عدد

د ۱۷ - عدد

۸۰- در چه سنی کودکان شروع به درآوردن دندان های دایمی می کنند؟

الف ۳ - سالگی

ب ۵/۲ - سالگی

ج ۴ - سالگی

د ۵ - سالگی

۸۱- ترتیب ریختن دندان های شیری به ترتیب:

الف - دندان های نیش در فک فوقانی - دندان های پیشین در فک تحتانی - دندان های پایه دار

ب - دندان های پایه دار - دندان های پیشین در فک تحتانی - دندان های نیش در فک فوقانی

ج - دندان های پیشین در فک تحتانی - دندان های نیش در فک فوقانی - دندان های پایه دار

د - دندان های پیشین در فک تحتانی - دندان های پایه دار - دندان های نیش در فک فوقانی

۸۲- ترتیب رویدن دندان های شیری به ترتیب دندان های:

الف - پیشین در فک تحتانی - نیش در فک فوقانی - پایه دار

ب - نیش در فک فوقانی - پایه دار - پیشین در فک تحتانی

ج - پیشین در فک تحتانی - پایه دار - نیش در فک فوقانی

د - پایه دار - پیشین در فک تحتانی - نیش در فک فوقانی

۸۳- کودکان در چه سنی می توانند سه چرخه سواری در چه سنی دوچرخه سواری کنند؟

الف ۳ - سالگی ۴ - سالگی

ب ۶ - سالگی ۳ - سالگی

ج ۵ - سالگی ۶ - سالگی

د ۳ - سالگی ۵ - سالگی

۸۴- یکی از ویژگی ها جزء ویژگی های مرحله پیش عملیاتی نیست؟

الف - خود میان بینی

ب - جاندار پنداری

ج - اعمال بازتابی

د - ساخته پنداری

۸۵- در مرحله پیش عملیاتی مهمترین خصیصه چیست؟

الف - شیطنت و لجبازی کودکان

ب - ثبات شیء

ج - خود میان بینی

د - توجه به نیت افراد به جای ظاهر آنها

۸۶- در مرحله پیش عملیاتی کودک در چه سنی نقاشی را به صورت خط خطی کردن شروع می کند؟

الف ۳ - سالگی

ب ۵/۲ - سالگی

ج ۴ - سالگی

د ۵ - سالگی

۸۷- جاندار پنداری جزء کدام یک مراحل ژان پیاژه می باشد؟

الف - حسی - حرکتی

ب - پیش عملیاتی

ج - عملیات عینی

د - عملیات صوری

۸۸- در چه مرحله از مراحل رشد شناختی ژان پیاژه کودک خیالبا ف می شود.

الف - عملیات عینی

ب - عملیات صوری

ج - حسی - حرکتی

د - پیش عملیاتی

۸۹- «ماه پشت ابرها می رود که بخوابد» این فکر کودک ۴ ساله مربوط می شود به:

الف - جاندار پنداری

ب - ساخته پنداری

ج - خود میان بینی

د - عملیات عینی

۹۰- (کودک نمی تواند به دیدگاه مشخص دیگری توجه کند و کلمات را براساس تجارب خود تفسیر

کند). این مربوط به کدام مراحل از مراحل ژان پیاژه می باشد؟

الف - خود میان بینی

ب - جاندار پنداری

ج - ساخته پنداری

د - مرحله حسی - حرکتی

۹۱- در چه زیر مرحله ای از مراحل ژان پیاژه کودک ممکن است تصور کند (آسمان را با قلم مو نقاشی

کرده اند)

الف - خود میان بینی

ب - جاندار پنداری

ج - ساخته پنداری

د - حسی - حرکتی

۹۲- برطبق نظریه فروید والدین در چه مرحله ای به کودکان آموزش توالیت رفتن را می دهند.

الف - مرحله دهانی

ب - مرحله متعدل

ج - مرحله نهفتگی

د - مرحله تناسلی

۹۳- تثبیت در مرحله مقعدی به چه شخصیتی در کودکان می تواند منجر شود؟

الف - عدم خسیس بودن

ب - خود شیفته

ج - علاقه مند به سیگار

د - وسواس

۹۴- تثبیت در مرحله متعدی باعث می شود که کودک در مرحله بزرگسالی به این رفتارها منجر نشود.

الف - بسیار مرتب یا بسیار شلخته - کینه تور - سرسخت

ب - بدجنس - دارای خشم انفجاری - کله شق

ج - اضطراب - افسردگی - وسواس - محترک

د - خوش اخلاق - مهربان - دست و دلباز

۹۵- یکی از مهمترین دستورات العمل ها در هنگام توالیت یاد دادن به کودک:

الف - سخت گیری نکردن

ب - سخت گیری کردن

ج - ترساندن

د - محروم کردن

۹۶- براساس نظریه اریکسون اگر هنگام دفع در خارج توالیت کودک سرزنش بشود کودک دچار:

الف - اعتماد در برابر عدم اعتماد

ب - استقلال عمل در برابر شرم

ج - ابتکار عمل در برابر احساس گناه و تفسیر

د - سازندگی در برابر احساس حقارت

۹۷- به ترتیب در کدام یک از مراحل شکل گیری دلبستگی بالبی اضطراب جدایی در کودکان و در چند

ماهگی بوجود می آید.

الف - مرحله پیش از دلبستگی ۹ - ماهگی

ب - دلبستگی واضح ۸ - ماهگی

ج - دلبستگی در حال شکل گیری ۳ - ماهگی

د - تشکیل رابطه متقابل ۳ - سالگی

۹۸- مین و سولوفون تعداد نوزادان را که شرایط خانوادگی نامناسب داشتند را جزء گروه:

الف - دلبستگی نایمن بی سازمان - نامشخص

ب - دلبستگی ایمن اجتنابی

ج - دلبستگی نایمن دو سوگرا

د - دل‌بستگی واضح

۹۹- براساس نظریه بالبی نمی توان بدون توجه به تعامل فرآیند رشد را درک کرد.

الف - مربی - کودک

ب - پدر - کودک

ج - مادر - کودک

د - معلم - کودک

۱۰۰- دل‌بستگی از نظر بالبی به معنی:

الف - دوست داشتن کودک توسط مربی

ب - دوست داشتن کودک توسط مربی و والدین

ج - مهربان بودن مربی با کودک

د - پیوند عاطفی نسبتاً پایدار کودک تعداد افرادی که به صورت واقعی و منظم در تعامل با کودک هستند.

۱۰۱- سیستم رفتاری دل‌بستگی (ABS) یعنی:

الف- رفتار کودک و مراقب

ب- رفتار مراقبان کودک بین هم

ج- رفتار پدر و مادر کودک

د- رفتار دو کودک با هم

۱۰۲- (هر چیزی در این سن کودک موضوع کنجکاوی کودک است) براساس نظریه های اریکسون کودک در کدام

مرحله قرار دارد:

الف- مرحله اعتماد در برابر عدم اعتماد

ب- مرحله استقلال عمل در برابر شرم

ج- مرحله ابتکار عمل در برابر احساس گناه و تقصیر

د- مرحله هویت در برابر سردرگمی

۱۰۳- در چه مرحله ای از مراحل اریکسون، کودکان مایلند تا از انرژی خود برای ساختن استفاده کنند و در آن

شکست نخورند.

الف- مرحله اعتماد در برابر بی اعتمادی

ب- مرحله ابتکار در برابر تقصیر

ج- مرحله نهفتگی

د- مرحله استقلال در برابر شرم

۱۰۴- واقع گرایی اخلاقی مربوط به کدام مرحله تحول است؟

الف- حسی - حرکتی

ب- پیش عملیاتی

ج- عینی

د- نوجوانی

۱۰۵- در کدام مرحله از مراحل گلبگ اطاعت کودک صرفاً به دلیل اجتناب از تنبیه و یا گرفتن جایزه است.

الف- اخلاق پیش عرفی

ب- اخلاق متعارف

ج- اخلاق پس عرفی

د- جهت گیری مبتنی بر مراجع قدرت

۱۰۶- جهت گیری مبتنی بر مجازات و پاداش مربوط به کدام یک از مراحل گلبرگ می شود.

الف- اخلاق متعارف

ب- اخلاق پس عرفی

ج- اخلاق پیش عرفی

د- جهت گیری مبتنی بر مراجع قدرت

۱۰۷- حافظه بهتر در کودکان بزرگتر به دلیل:

الف- بلند شدن قد کودکان است.

ب- افزایش ضریب تحمل کودکان بزرگتر است.

ج- بزرگ شدن سر کودکان است.

د- افزایش ظرفیت ذخیره واقعی در کودکان بزرگتر.

۱۰۸- حافظه حسی کمتر از تانیه طول می انجامد.

الف- ۲

ب- ۳

ج- ۴

د- ۵

۱۰۹- کودکان ۲ تا ۴ ساله در سازمان دادن به راه حل های حفظ اطلاعات در حافظه دراز مدت می

باشند.

الف- ضعیف

ب- قوی

ج- نیمه ضعیف

د- خیلی زیاد

۱۱۰- یکی از راه حل های افزایش ظرفیت حافظه کوتاه مدت:

الف- تمرین و تکرار

ب- قصه خواندن

ج- بازی کردن

د- خوابیدن

۱۱۱- (کودک در موقع شمارش تعدادی از اشیاء ممکن است یک شیء را بیش از یک مرتبه بشمارد و یا فقط چند

عدد از آنها را شمارش کند)، این مرحله در چه مرحله رشد شناختی پیمازه می باشد؟

الف- مرحله عملیات عینی

ب- مرحله پیش عملیاتی

ج- مرحله عملیات صوری

د- مرحله حسی - حرکتی

۱۱۲- کودکان طبق دیدگاه فروید در چه سنی با والدین هم جنس خود همانند سازی می کنند؟

الف- ۳-۵

ب- ۱-۲

ج- ۶-۹

د- نوجوانی

۱۱۳- چنانچه در فاصله بین دو شیء یک مانع یا پرده ای قرار داده شود فاصله بین آن دو شیء را بیشتر از زمانی

تشخیص می دهند که چیزی در بین آنها واقع نشده باشد.

الف- کودکان ۴ ساله فاصله بین دو شیء را تحت شرایطی متفاوت تشخیص می دهند.

ب- کودکان ۴ ساله فاصله بین دو شیء را تحت شرایطی متفاوت تشخیص نمی دهد.

ج- کودکان ۴ ساله در درک مفهوم فضا مشکل ندارند.

د- کودکان ۴ ساله مفهوم فضا را خوب درک نمی کنند.

۱۱۴- در کودکان ۴ ساله اندیشه آنها روی یک مکان و یک زمان متمرکز است.

الف- کودکان در محدوده این سن نسبت به کودکان بزرگتر درک بیشتری از مفهوم زمان و مکان دارند.

ب- کودکان در محدوده این سن نسبت به کودکان بزرگتر درک کمتری از مفهوم زمان و مکان دارند.

ج- کودکان در محدوده این سن مفهوم فضا را خوب درک می کنند.

د- کودکان در محدوده این سن مفهوم زمان و فضا را خیلی خوب درک می کنند.

۱۱۵- براساس مرحله شناختی رشد پیاژه اندیشه کودکان روی یک مکان و یک زمان متمرکز است.

الف- مرحله پیش عملیاتی

ب- مرحله عملیات عینی

ج- مرحله حسی - حرکتی

د- مرحله عملیات صوری

۱۱۶- سطح هوشی عینی:

الف- توانایی حل مسئله

ب- توانایی تفکر انتزاعی

ج- حدودی که یک فرد قادر به نشان دادن یک سری توانایی هایی باشد.

د- توانایی تعمیم دادن

۱۱۷- یکی از متداول ترین روش های آزمایش هوشی برای کودکان بالاتر از ۲ سال در درجه بندی هوشی:

الف- استایفورد بینه

ب- طرح شناختی پیاژه

ج- مراحل رشدی اریکسون

د- مراحل دلبستگی بالبی

۱۱۸- بازی با ماز maze:

الف- یک نوع لگوبازی کودکان

ب- یک نوع بازی فکری یا مسیریابی مارپیچ برای کودکان

ج- یک نوع ماشین بازی کودکان

د- یک نوع عروسک بازی کودکان

۱۱۹- بازی ماز Maze برای کودکان به بالا مفید است.

الف- یک سال

ب- ۲ سال

ج- سه سال

د- ۹ ماهه

۱۲۰- بهره هوشی هر کودک

الف- با گروه هوشی عادی مقایسه می شود.

ب- با گروه هوشی عادی و برتر و پایین تر مقایسه می شود.

ج- با گروه هوشی پایین تر مقایسه می شود.

د- با گروه هوشی برتر مقایسه می شود.

۱۲۱- بالاترین بهره هوشی

الف- ۱۴۰ و بالاتر، نابغه

ب- ۱۲۹-۱۲۰، عالی یا برتر از عادی

ج- ۱۳۹-۱۳۰، بسیار عالی

د- ۱۱۹-۱۱۰، عادی یا متوسط

۱۲۲- عوامل موثر در هوش:

الف- وراثت

ب- محیط

ج- وراثت و محیط

د- ژنتیک

۱۲۳- اساس هوش کاملاً:

الف- اکتسابی

ب- موروثی

ج- یادگرفتنی

د- به دست آوردنی

۱۲۴- محیط باعث می شود که کودکان کودن

الف- باهوش شوند.

ب- هیچ کاری نمی تواند انجام دهد.

ج- به سطح کودکان عادی (بهنجار) برساند.

د- می تواند امکان هایی فراهم کند که این قبیل کودکان از بیشترین حد استعداد ذهنی محدود خود استفاده کنند.

۱۲۵- عامل محیط در باور ساختن هوش است.

الف- بی تأثیر

ب- بسیار مؤثر

ج- تأثیر خیلی کم

د- تأثیر متوسط

۱۲۶- (محیط مستعد می سازد ولی تعیین نمی کند) به این معنی نیست:

الف- کودک تیز هوش در محیط سالم و مساعد می تواند فردی خلاق و پرسود برای اجتماع باشد.

ب- کودک تیز هوش در محیط ناسالم و نامساعد استعدادهای ذهنی برتر خود را در راه های نامطلوب بکار خواهد بود.

ج- عامل محیط در باور ساختن هوش بسیار مؤثر است زیرا محیط است که راه های استفاده از استعداد های ذهنی و هوش را تعیین می کنند.

د- عامل محیط بهداشت کودک را بارور می سازد و تأثیر در بارور شدن هوش کودک ندارد.

۱۲۷- نقایص بدنی که باعث خوب رشد نکردن هوش کودکان می شود:

الف- رشد نکردن سلول های مغز و کوری و کری

ب- بیماری قشر مغز پیش از تولد یا در خردسالی

ج- کودکان حساس و زود رنج و عدم اعتماد به نفس

د- همه موارد

۱۲۸- عوامل موثر در هوش:

- الف- وراثت و محیط . رشد بدنی و بهداشت . سن . جنس
- ب- نژاد و ملیت - سازگاری عاطفی - وجود محرک
- ج- وضع اجتماعی / اقتصادی . موقعیت های جغرافیایی . یادگیری
- د- همه موارد.

۱۲۹- به توانائی های بالقوه عقلانی می گویند.

الف- هوش

ب- عقل

ج- مغز

د- حواس

۱۳۰- چه کسی هوش ۸ گانه را مطرح کرد؟

الف- پیازه

ب- ویگوتسکی

ج- گاردنر

د- مونته سوری

۱۳۱- نظریه هوش چندگانه گاردنر شامل:

الف- هوش تصویری - فضایی . هوش کلامی زبانی

ب- هوش منطقی - ریاضی . هوش اندامی - جنبشی . هوش موسیقایی

ج- هوش میان فردی - هوش درون فردی - هوش طبیعت گرا

د- همه موارد

۱۳۲- بیشترین مراحل رشد زبان در انجام می گیرد.

الف- ۱ تا ۳ سالگی

ب- ۳ تا ۴ سالگی

ج- ۲ تا ۶ سالگی

د- ۷ سالگی

۱۳۳- رشد درک معانی کلمات:

الف- دانشی که فرد از مهد کودک فرا می گیرد؛ دارد.

ب- دانشی که فرد از محیط فرا می گیرد؛ دارد.

ج- دانشی که فرد از لغاتی که مورد استفاده قرار می دهد، دارد.

د- دانشی که فرد از تلویزیون فرا می گیرد، دارد.

۱۳۴- تعداد و اندازه لغاتی که کودک درک می کند، در سن از یک و فور رشدی برخوردار می گردد.

الف- ۳ سالگی

ب- ۲ سالگی

ج- ۱ سالگی

د- ۶ سالگی

۱۳۵- طبقه بندی کلمات در سال های بین انجام می گیرد.

الف- ۲ تا ۶ سالگی

ب- ۱ تا ۳ سالگی

ج- ۴ تا ۷ سالگی

د- ۵ تا ۷ سالگی

۱۳۶- تفکر کودک یک تفکر است.

الف- انتزاعی

ب- عینی

ج- انتزاعی - عینی

د- هیچکدام

۱۳۷- راه مشخصی که فرد از طریق آن با محیط خود ارتباط پیدا می نماید اصطلاحی به کار رفته که آن را

..... می نامند.

الف- عاطفه

ب- شخصیت

ج- هوش

د- درک کردن

۱۳۸- پدیدار شدن توانایی های مفهومی در چه سن از کودکان رخ می دهد؟

الف- ۳ تا ۴ سالگی

ب- ۵ تا ۷ سالگی

ج- ۲ تا ۶ سالگی

د- ۴ تا ۵ سالگی

۱۳۹- توانایی های مفهومی یعنی:

الف- رشد هوشی

ب- رشد شخصیتی

ج- رشد ادراکی

د- رشد عاطفی

۱۴۰- بازی پارالل یعنی:

الف- بازی شراکتی

ب- بازی در کنار یکدیگر ولی متفاوت

ج- بازی همیاری یا تعاونی

د- هیچکدام

۱۴۱- ضمن تشریح مساعی در بازی و استفاده از وسایل مشابه در فعالیت های آنها هماهنگی وجود ندارد به این

بازی بازی:

الف- بازی همیاری یا تعاونی

ب- بازی در کنار یکدیگر ولی متفاوت

ج- بازی شراکتی

د- بازی پارالل

۱۴۲- یکی از عواملی است که باعث بروز رفتار خاصی در انسان ها می شود.

الف- شخصیت

ب- نیاز

ج- هوش

د- فهم

۱۴۳- احترام و ارزشی را که انسان برای خود قایل است را می گویند.

الف- عزت نفس

ب- بزرگ منشی

ج- غرور

د- خودخواهی

۱۴۴- تا هنگامی که نیازهای فیزیولوژیک و اساسی انسان برای زنده ماندن ارضا نشده باشد فرد به مسائل دیگر توجه کند. ولی هنگامی که این نیازها تا حدی ارضا شده باشد آنگاه نیازهای مرحله مطرح می شود.

الف- می تواند . پایین تر

ب- نمی تواند . بالاتر

ج- نمی تواند . وسط تر

د- می تواند . خیلی بالا

۱۴۵- کودک در مهد کودک خواب آرامی ندارد اگر:

الف- اگر به کودک مهربانی شود.

ب- اگر با کودک بازی شود.

ج- اگر به کودک غذا بدهند.

د- اگر کودک تحقیر شود.

۱۴۶- تاب ایمن در مهد کودک باید:

الف- تاب باید حداقل ۲ حفاظ داشته باشد و هر تاب باید حداقل ۶۰ سانتی متر از دیگر فاصله داشته باشد.

ب- تاب باید حداقل ۱ حفاظ داشته باشد و هر تاب باید حداقل ۶۰ سانتی متر از دیگری فاصله داشته باشد.

ج- تاب باید حداقل ۲ حفاظ داشته باشد و هر تاب باید حداقل ۳۰ سانتی متر از دیگری فاصله داشته باشد.

د- تاب باید حداقل ۲ حفاظ داشته باشد و هر تاب باید حداقل ۴۰ سانتی متر از دیگری فاصله داشته باشد.

۱۴۷- روش هایی که برای علاقه مند کردن کودکان به مهد کودک به کار گرفته می شود باید:

الف- علمی، تخصصی و خالی از هر گونه تهدید و ترس باشد.

ب- علمی و تخصصی باشد.

ج- فقط علمی باشد و خالی از هر گونه تهدید و ترس باشد.

د- فقط تخصصی باشد و خالی از هر گونه تهدید و ترس باشد.

۱۴۸- دو نوع بیماری مسری که اکثر کودکان به خصوص در فصل پاییز به آن مبتلا می شوند:

الف- سیاه سرفه - فلج اطفال

ب- کزاز - اوریون

ج- آنفولانزا - سرما خوردگی

د- حصبه - سرخجه

۱۴۹- نوزادان از بدو تولد تا ۶ سالگی باید چند نوبت واکسن بزنند؟

الف- ۶ نوبت

ب- ۵ نوبت

ج- ۴ نوبت

د- ۳ نوبت

۱۵۰- عوارض واکسن (ب ت ژ) چیست؟

الف- تب کردن کودک

ب- محل واکسن زخم کوچکی ایجاد می شود و کبره می بندد.

ج- محل واکسن کبود می شود.

د- سرفه کردن کودک

۱۵۱- یک هفته پس از تزریق واکسن سرخک عوارض این واکسن کدام یک هست:

الف- حالتی شبیه سرماخوردگی و بثورات خفیفی روی پوست.

ب- حمل تزریق کبره می بندد.

ج- محل تزریق زخم می شود.

د- محل تزریق متورم و دردناک می شود.

۱۵۲- عوارض و درمان واکسن ثلاث کدام یک نیست:

الف- کودک تب مختصری پیدا می کند.

ب- محل تزریق کمی متورم و دردناک می گردد.

ج- محل تزریق با حوله گرم کمپرس شود.

د- کبره می بندد.

۱۵۳- از چه ماهی بعد از تولد نوزاد، نوزاد نیاز به غذای کمکی دارد؟

الف- ماه هفتم

ب- ماه هشتم

ج- ماه نهم

د- ماه دهم

۱۵۴- وعده های غذایی برای کودکان ۳ تا ۵ سال کدام مورد درست است؟

الف- ۴ وعده

ب- ۳ وعده

ج- ۷ وعده

د- ۵ وعده

۱۵۵- برای دارو دادن به کودکان یک قاشق چایخوری معادل و یک قاشق غذا خوری معادل

..... از مایع است.

الف- ۲ میلی لیتر - ۱۲ میلی لیتر

ب- ۵ میلی لیتر - ۱۵ میلی لیتر

ج- ۳ میلی لیتر - ۱۳ میلی لیتر

د- ۴ میلی لیتر - ۱۴ میلی لیتر

۱۵۶- در مورد دارو دادن به کودکان کدام مورد صحیح نمی باشد؟

الف- برای کودکانی که هنوز نمی تواند با قاشق یا فنجان چیزی بخورند. از قطره چکان یا سرنگ یا قاشق مدرج برای دارو دادن استفاده کرد.

ب- بدون اطلاع کودک نباید به کودک دارو داد.

ج- داروها را همیشه در یک زمان و مکان مشخص به کودک بدهید.

د- برای دارو دادن به کودک؛ باید کودک را فریب داد.

۱۵۷- مربیان مهد کودک برای آموزش اعیاد و مراسم ها ملی به کودکان مهد باید چه کارهایی انجام دهند.

الف- فقط برای آنها کتاب بخوانند.

ب- فقط تصاویر مربوط به آن عید یا مراسم ملی را نشان کودکان بدهند.

ج- فعالیت های مستقلی از قبیل بازی کردن - نشان دادن تصاویر - قصه گویی - نقاشی، فیلم و غایس آن مناسبت خاص را برای کودکان انجام دهند.

د- هیچ کدام

۱۵۸- آموزش فصل ها از چه سنی به کودکان آغاز می شود؟

الف- ۴ تا ۵ سالگی

ب- ۳ سالگی

ج- ۶ سالگی

د- ۷ سالگی

۱۵۹- برای شعر خواندن و شعر یاد دادن به کودکان از چند روش استفاده می کنند؟

الف- یک روش

ب- سه روش

ج- چهار روش

د- دو روش

۱۶۰- روش های که به کودکان شعر یاد می دهند چه نام دارد؟

الف- ضربی

ب- دکلمه

ج- ضربی و کلمه

د- هیچ کدام

۱۶۱- برای آموزش به کودکان، شعرهای آهنگین را از روش و شعرهای غیرآهنگین را از روش استفاده می کنند.

الف- ضربی - دکلمه

ب- دکلمه - ضربی

ج- ضربی - ضربی

د- دکلمه - دکلمه

۱۶۲- مربی مهدکودک برای معرفی فصل پاییز و آموزش این فصل بهتر است از چه روشی استفاده کند؟

الف- در خود فصل پاییز این فصل را به کودکان آموزش بدهد.

ب- شعر و نقاشی های مربوط به این فصل را به کودکان آموزش بدهد.

ج- آموزش فصل پاییز در خود فصل پاییز باعث بهتر یادگیری کودک می شود.

د- همه موارد

۱۶۳- چه کسی دنیای قصه گویی را تقسیم بندی کرد؟

الف- گاردنر

ب- پیازه

ج- پلووسکمی

د- مونته سوری

۱۶۴- ابزارهای قصه گویی کدامند؟

الف- کلمه ها ، صدا ها

ب- رفتارها، حرکت ها

ج- حالت های چهره

د- همه موارد

۱۶۵- ابزارهای خارجی برای قصه گفتن:

الف- الف) تخته و گچ

ب- عروسک - لباس های نمایش

ج- رنگ ها و بوق ها

د- همه موارد

۱۶۶- استفاده خیلی زیاد از ابزارهای خارجی برای قصه گفتن باعث می شود:

الف- حواس کودک به جای اینکه به قصه باشد، درگیر این گونه وسایل کمکی می شود.

ب- حواس کودک به قصه جمع می شود.

ج- نقش کودک فعال می شود.

د- تأثیر این وسایل برای قصه گویی بسیار زیاد است.

۱۶۷- کدام مورد صحیح نمی باشد:

الف- استفاده خیلی زیاد از ابزار خارجی برای قصه گفتن، باعث می شود حواس کودک درگیر ابزار قصه گویی باشد.

ب- استفاده کردن خیلی زیاد از این ابزار در هنر خلاق قصه گویی تأثیر خیلی کمی در این هنر دارد.

ج- برای قصه گویی به کودکان مربی می تواند غیر از استفاده از تغییرات میمیک صورت از ابزارهای خارجی برای قصه گفتن استفاده کند.

د- استفاده خیلی زیاد از ابزارهای خارجی برای قصه گویی خیلی خوب هستند و اصلاً این ابزارها گول زنگ نیستند.

۱۶۸- کودکان عبارت است از تلاش هنرمندانه در قالب کلام و هدایت کودک به سوی رشد، بازبان و

شیوه ای مناسب در خور فهم

الف- بازی - او

ب- ادبیات - او

ج- نقاشی کردن - او

د- اسباب بازی - او

۱۶۹- در سالگی کودکان از نظر ذهنی برای شنیدن افسانه ها آمادگی دارند.

الف- ۲ سالگی

ب- ۳ سالگی

ج- ۴ سالگی

د- ۵ یا ۶ سالگی

۱۷۰- تأثیر قصه در افزایش:

الف- قدرت تمرکز و استعداد کودک تأثیر مستقیمی دارد.

ب- جنبش و فعالیت کودک تأثیر مستقیمی دارد.

ج- در افزایش لغات کودک تأثیر مستقیمی دارد.

د- مورد الف و ج صحیح می باشد.

۱۷۱- فواید قصه خواندن برای کودکان از روش روخوانی:

الف- یاد گرفتن راست به چپ. آشنایی با علائم نشانه گذاری

ب- شکار حروف و کلمات. پیش بینی داستان

ج- درک مطلب

د- همه موارد

۱۷۲- تقویت مهارت‌های خواندن کدامیک از موارد زیر می‌باشد؟

الف- یاد گرفتن از راست به چپ - شکار حروف و کلمات

ب- آشنایی با علائم نشانه‌گذاری - پیش‌بینی داستان

ج- درک مطلب

د- همه موارد

۱۷۳- ایجاد نسبت به کتاب خواندن و یادگیری، از تقویت مهارت‌های خواندن است.

الف- علاقه - مهم‌تر

ب- علاقه - کم اهمیت‌تر

ج- خوشحالی - بی اهمیت

د- هیچ‌کدام

۱۷۴- کودکی از رفتن به دندانپزشکی می‌ترسد با چه روشی از قصه خواندن می‌توان به کودک کمک کرد؟

الف- خواندن داستان از روش برخوانی

ب- خواندن داستان از روش تصویر خوانی

ج- خواندن داستان از روش روخوانی

د- خواندن داستان از روش عروسک‌گردانی

۱۷۵- یکی از راه‌های آموزش تربیتی کودکان

الف- خواندن دیوان حافظ

ب- شاهنامه خوانی

ج- خواندن داستان‌های سعدی

د- هیچ‌کدام

۱۷۶- شاهنامه خوانی ابزار دارد.

الف- تربیتی

ب- بازی

ج- سرگرمی

د- نقاشی

۱۷۷- نمایش خلاق یک راه پرورش:

الف- بازی در کودکان است.

ب- نقاشی در کودکان است.

ج- خلاقیت در کودکان است.

د- هیچ‌کدام.

۱۷۸- خلاقیت یعنی:

الف- بازی کردن

ب- نقاشی کردن

ج- ساختن

د- از هیچ، چیزی خلق کردن و آفریدن

۱۷۹- کدام مورد صحیح می‌باشد:

الف- نمایش خلاق خیلی ساده است و نیاز به دکور خاصی نیست.

ب- در نمایش خلاق حرکت دادن بدن و پانتومیم است.

ج- یک نوع بازی وانمود کرد بر پایه تخیلات یا اجرای یک داستان است.

د- همه موارد.

۱۸۰-فواید نمایش خلاق برای کودکان:

الف- یک راه خوب برای آموزش در طول بازی است.

ب- تقویت تخیل پردازی و خلاقانه فکر کردن کودکان

ج- یاد گرفتن هنر گوش کردن و کسب مهارت‌های زیاد

د- همه موارد

۱۸۱-نمایش خلاق چیست؟

الف- بدیهه‌گویی یا بداهه‌سازی

ب- وانمودسازی

ج- پانتومیم

د- نقاشی کردن

۱۸۲- کدام یک از موارد نمایش خلاق می‌باشد؟

الف- بداهه‌گویی - پانتومیم - نمایشنامه‌های رادیویی

ب- نقش بازی کردن - درام نقاب‌دار - اجرای شعر

ج- نمایش عروسکی - تئاتر - بازی‌های خلاق

د- همه موارد

۱۸۳- کودکان از چه سنی می‌توانند در نمایش خلاق بازی کنند؟

الف- ۲/۵ ساله

ب- یک ساله

ج- ۲ ساله

د- هیچ‌کدام

۱۸۴- براساس تحقیق آقای کیانیان در مورد تئاتر کودک و نوجوان شیوه خاصی به نام در تئاتر کودک

و نوجوان دست پیدا کرده است.

الف- شیوه فکری اجرا

ب- داستان‌نویسی

ج- نمایشنامه‌نویسی

د- تئاتر

۱۸۵- به دوره‌های نمایش خلاق می‌گویند

الف- تئاتر

ب- نمایش

ج- کارگاه نمایش خلاق

د- نمایشنامه‌نویسی

۱۸۶- این کارگاه ضمن دارا بودن پشتوانه تجربی و علمی لازم، متناسب با نیاز مربیانی طراحی شده که قصد دارند

این کارگاه‌ها را از ابتدا طراحی، پیاده‌سازی و اداره نمایند.

الف- کارگاه نقاشی

ب- کارگاه بازیگری

ج- کارگاه نمایش خلاق

د- هیچ کدام

۱۸۷- محتوای کارگاه نمایش خلاق می باشد.

الف- تعریف دقیق نمایش خلاق

ب- پرورش مهارت های هنری در کاربرد زبان

ج- ارتقاء مهارت های حل مسئله

د- همه موارد

۱۸۸- زمان یاد گرفتن کودک به زبان دوم:

الف- قبل از تسلط به زبان مادری

ب- بعد از تسلط به زبان مادری

ج- همزمان با هم دو زبان را به کودک یاد دهند.

د- هیچ کدام

۱۸۹- بهترین روش آموزش حواس ۵ گانه به کودک کمک گرفتن از

الف- طبیعت است.

ب- اسباب بازی است

ج- کتاب خواندن است.

د- نقاشی کشیدن است.

۱۹۰- در آموزش یک اسم کودک نام را به کار ببریم.

الف- مشابه

ب- اصلی و صحیح

ج- برعکس

د- همه موارد

۱۹۱- برای یاد دادن کلمه گوسفند به کودک بهتر است بگوییم:

الف- ببعی

ب- بع بع

ج- گوسفند

د- همه موارد

۱۹۲- زمان یاد گرفتن کودک به زبان دوم:

الف- قبل از تسلط به زبان مادری

ب- بعد از تسلط به زبان مادری

ج- همزمان با هم دو زبان را به کودک یاد دهند.

د- هیچ کدام

۱۹۳- بهترین روش آموزش حواس ۵ گانه به کودک کمک گرفتن از

الف- طبیعت است.

ب- اسباب بازی است

ج- کتاب خواندن است.

د- نقاشی کشیدن است.

۱۹۴- در آموزش یک اسم کودک نام را به کار ببریم.

الف- مشابه

ب- اصلی و صحیح

ج- برعکس

د- همه موارد

۱۹۵- برای یاد دادن کلمه گوسفند به کودک بهتر است بگوییم:

الف- ببعی

ب- بع بع

ج- گوسفند

د- همه موارد

۱۹۶- چنانچه اسباب بازی کودک بر طبق اصول روانشناختی و اهداف تربیتی انتخاب شوند.

الف- در سلامت روانی کودک مؤثر است.

ب- در رشد بهنجار کودک مؤثر است.

ج- در رشد خلاقیت کودک مؤثر است.

د- تربیت کودک را به تأخیر می‌اندازد.

۱۹۷- کدام مورد دربارهٔ اقتصادی بودن اسباب بازی درست است؟

الف- یکبار مصرف نباشد.

ب- چند کودک بتوانند دوران کودکی خود را با آن بگذرانند.

ج- الف و ب درست است.

د- خیلی ارزان باشد.

۱۹۸- کدام مورد دربارهٔ اسباب بازی صحیح نمی‌باشد.

الف- چند کودک بتوانند دوران کودکی خود را با آن اسباب بازی بگذرانند.

ب- کودکان بتوانند آن اسباب بازی را دست‌کاری کنند.

ج- اسباب بازی بتواند به پرورش حواس کودک کمک کند و تصورات و خیالات کودک را گسترش دهد.

د- خیلی گران باشد تا خلاقیت کودک بهتر رشد کند.

۱۹۹- اسباب بازی خوب، اسباب بازی است که:

الف- از ترویج مدل های پوششی و رفتارهای بیگانگان جلوگیری کند.

ب- مسائل فرهنگی - دینی در ساخت آن رعایت شود.

ج- نباید بیانگر شکل و حرفه خاصی باشد و تنوع داشته باشد.

د- همه موارد.

۲۰۰- کودکان از چه سنی نقاشی با مداد رنگی را می‌توانند شروع کنند؟

الف- ۵ سال

ب- ۴/۵ سال

ج- ۳ سال

د- ۳/۵ سال

۲۰۱- بهترین ابزار برای شروع نقاشی در کودکان:

الف- پاستل

ب- مداد رنگی

ج- گواش

د- آب رنگ

۲۰۲- کودکان زیر ۴ سال برای نقاشی کردن دست خود را:

الف- از بازو تکان می‌دهند.

ب- از مچ دست تکان می‌دهند

ج- از شانه تکان می‌دهند

د- هیچ کدام

۲۰۳- برگه A۴ دفتر معمولی برای کودکان زیر ۴ سال:

الف- کوچک است.

ب- بزرگ است.

ج- باعث خستگی زودرس در نقاشی کودک می‌شود.

د- الف و ج درست است.

۲۰۴- کدام گزینه قبل از شروع نقاشی کودکان را در درک بهتر یاری نمی‌دهد؟

الف- گردش گروهی

ب- نشان دادن کتاب

ج- الگو دادن مستقیم

د- بازی

۲۰۵- کدام تکنیک به زندگی اجتماعی کودک کمک می‌کند؟

الف- نقاشی با کلاژ

ب- هر نوع نقاشی

ج- بازی با مربی

د- نقاشی گروهی

۲۰۶- مراحل تحول در نقاشی کودکان به ترتیب:

الف- اثرگذاری - طرح ریزی - تصویرگری - خط خطی

ب- اثرگذاری - خط خطی - تصویرگری - طرح ریزی

ج- خط خطی - اثرگذاری - طرح ریزی - تصویرگری

د- اثرگذاری - خط خطی - طرح ریزی - تصویرگری

۲۰۷- براساس نظریه پیاژه اگر کودک در نقاشی خود افراد پشت دیوار را می‌کشد، کودک در حالت:

الف- شفاف بینی است.

ب- اکسپرسیونیست است.

ج- ذهنیت گرا است.

د- همه موارد

۲۰۸- طبق نظریه «لوکه» در مورد نقاشی کودکان، گرایش به خط نگاری تحت عنوان می‌باشد.

الف- واقع گرایی تصادفی

ب- واقع گرایی شکست خورده

ج- واقع گرایی نمادین

د- واقع گرایی فکری

۲۰۹- براساس واقع گرایی شکست خورده برای کودکان در سن هماهنگ نکشیدن نقاشی تا حد زیادی

طبیعی است.

الف- ۳/۵ تا ۵ سال

ب- ۲ تا ۳ سال

ج- ۵ تا ۶ سال

د- ۷ سال

۲۱۰- کودکان در نقاشی «کلاه» را به عوض اینکه روی سر بکشند از بالای سر به صورت معلق قرار می‌دهند» لوکه

این مرحله را تحت عنوان:

الف- واقع‌گرایی اتفاقی می‌نامد.

ب- واقع‌گرایی فکری می‌نامد.

ج- واقع‌گرایی شکست خورده می‌نامد.

د- واقع‌گرایی بصری می‌نامد.

۲۱۱- مهمترین طبقه‌بندی برای مراحل رشد ذهنی و نقاشی کودکان را ارائه نموده است.

الف- لوکه

ب- پیازه

ج- گاردنر

د- مونته‌سوری

۲۱۲- «کودک تصویری که به طور کلی از یک خانه در ذهن دارد را نقاشی می‌کند» این مرحله کدام یک از مراحل

«لوکه» است:

الف- واقع‌گرایی تصادفی

ب- واقع‌گرایی نمادین

ج- واقع‌گرایی شکست خورده

د- واقع‌گرایی بصری

۲۱۳- با توجه به نسبت و اندازه نقاشی در کودکان کدام گزینه صحیح است.

الف- نسبت‌ها را بسیار جزئی می‌کشد.

ب- اندازه‌ها را رعایت می‌کند.

ج- چیزهایی که برایش مهم است را بزرگ می‌کشد.

د- معمولاً خود را خیلی کوچک می‌کشد.

۲۱۴- براساس موقعیت روی کاغذ، نقاشی که در پایین کاغذ کشیده می‌شود به معنی:

الف- عدم احساس امنیت یا احساس کمبود

ب- اهمیت کمتر آن موضوع نقاشی

ج- دوست نداشتن آن موضوع نقاشی

د- همه موارد

۲۱۵- کلاژ یعنی:

الف- تکه چسبانی

ب- استفاده از دورریختنی‌ها و کاغذ رنگی و مقوا و برگ گیاهان و پارچه

ج- گاه با نقاشی کردن همراه است.

د- همه موارد.

۲۱۶- اوج تفکر خلاق.

الف- ۳ سالگی

ب- ۵ سالگی

ج- ۲ سالگی

د- ۴ سالگی

۲۱۷- کار با قیچی از چه سنی شروع می‌شود.

الف- ۵ سالگی

ب- ۴ سالگی

ج- ۳ سالگی

د- ۲ سالگی

۲۱۸- استفاده از چه وسیله‌ای زیر نظر مربیان یا والدین راه بسیار خوبی برای تخلیه احساسات پرخاشگرانه کودک

است؟

الف- استفاده از مداد

ب- استفاده از آبرنگ

ج- استفاده از پاستل

د- استفاده از قیچی

۲۱۹- کدام مورد صحیح می‌باشد.

الف- در آموزش نقاشی از تصحیح نقاشی کودک بپرهیزید.

ب- فقط نظارت کنید و درباره چگونگی نقاشی کردن نظر دهید.

ج- به او بگوئید چه چیزهایی از نقاشی او را دوست دارید.

د- همه موارد.

۲۲۰- به جای اظهار نظر درباره نقاشی کودک، درباره چگونگی نقاشی نظر دهید. یعنی:

الف- این دایره‌ها رو که کشیدی نگاه کن بعضی از دایره‌های کوچک توی دایره‌های بزرگتر هستند.

ب- می‌بینم که داری از مدادرنگی نارنجی و سبز استفاده می‌کنی.

ج- اون خورشید بزرگ من را به یاد روز کنار ساحل می‌اندازد.

د- همه موارد

۲۲۱- کدام مورد باعث سرکوب کردن خلاقیت کودک می‌شود.

الف- رنگی که انتخاب کردی مناسب نیست.

ب- اون رنگ من را به یاد آسمان می‌اندازد.

ج- می‌بینم که خط‌های رنگی زیادی کشیدی.

د- می‌بینم که دوتا خونه کشیدی.

۲۲۲- ایجاد علاقه هنری در کودکان چگونه باید باشد؟

الف- خلاقیت را باید در کودکان پرورش داد.

ب- استقلال را در کودک باید نهادینه کرد.

ج- آموزش دهید اما سخت‌گیری نکنید.

د- همه موارد

۲۲۳- سند سندای چه سندی است؟

الف- سند کاهش بلایای طبیعی

ب- سند زمین‌های کشاورزی

ج- سند زمین‌های بایر

د- سند باغ‌های میوه

۲۲۴- دلیل افزایش سطح دانش و مهارت‌های کودکان و نوجوانان در خصوص نحوه شناخت، پیشگیری و برخورد با حوادث و بلایا:

الف- کودکان و نوجوانان بیش از _ جمعیت جهان را شامل می‌شوند.

ب- شناخت خطر در این سنین با پیامدهای مثبت چندین ساله برای یک جامعه همراه خواهد شد.

ج- الف و ب درست است.

د- هیچ کدام.

۲۲۵- اگر در تعامل کودک با حیوانات رفتار خشن و غیر اخلاقی مشاهده کردید، بهترین راهکار:

الف- از موضع شخصی کودک وارد شوید.

ب- کودک را تنبیه کنید.

ج- به کودک اجازه ندهید نزدیک حیوانات شود.

د- اجازه دهید کودک هر کاری که دوست دارد با حیوان بکند.

۲۲۶- دکتر عبدالحسین وهاب زاده چه کسی است؟

الف- پایه‌گذار مدرسه طبیعت

ب- مؤسس مدارس غیرانتفاعی

ج- مؤسس مهد کودک

د- مؤسس مدرسه براساس روش‌های مونته‌سوری

۲۲۷- هدف دار بودن بازی کودکان به معنی:

الف- خود کودک از قبل به طور آگاهانه هدفی را انتخاب کند.

ب- کودک به دنبال نوع خاصی از بازی مبادرت ورزد.

ج- کودک آن چه را که آگاه یا ناخودآگاه در درون خود دارد به صورت بازی درآورده و مقاصد و امیال خود را برای کسب لذت یا پالایش روانی فرافکنی یا درون فکنی کند.

د- مربی مهد یا والدین به بازی کودک هدف بدهند.

۲۲۸- در روزهایی که کودکان نمی‌توانند در حیات مهد کودک بازی کنند، کدام یک از بازی‌های زیر را می‌توانند انجام دهند:

الف- کارت بازی، مجسمه‌سازی، قایم‌موشک بازی

ب- سیب‌زمینی داغ - حباب ساز - بسکتبال داخل سالن

ج- بازی حافظه یا جمله‌سازی - بازی‌هایی با مداد و کاغذ

د- همه موارد

۲۲۹- براساس گفته پیاژه کودکان بازی را وسیله‌ای برای لذت بردن از می‌دانند.

الف- دهان

ب- حواس

ج- دست

د- محیط

۲۳۰- مدت زمان تمرکز کودک سه ساله بر روی یک بازی:

الف- یک ساعت

ب- نیم ساعت

ج- ده دقیقه

د- بیست دقیقه

۲۳۱- حرکات آکروباتیک مناسب کودکان در این سن می‌باشد؟

الف- یک ساله

ب- دو ساله

ج- دو سال و نیمه

د- سه تا پنج ساله

۲۳۲- بازی تخته‌های - میخ و چکش مناسب چه سنی از کودکان است؟

الف- دوساله

ب- پنج ساله

ج- یک ساله

د- هیچ کدام

۲۳۳- کودک ۳ ساله در بازی با لگوها شروع به ساختن شکل و در ۵ سالگی شکل‌های می‌کنند.

الف- ساده - پیچیده

ب- پیچیده - ساده

ج- ساده - ساده

د- هیچ کدام

۲۳۴- معنای آموزش (های اسکوپ) عبارت است از:

الف- یادگیری غیر فعال

ب- یادگیری فعال

ج- یادگیری نیمه فعال

د- یادگیری فعال - غیرفعال

۲۳۵- در این آموزش کودکان به طور مستقیم با افراد، اشیاء، حوادث، عقاید و وسایل مختلف مواجه می‌شوند و شخصا آن‌ها را تجربه می‌کنند.

الف- روش (های اسکوپ)

ب- روش مونته سوری

ج- روش غیرفعال

د- هیچ کدام

۲۳۶- در روش‌های اسکوپ چه چیزی مهم است؟

الف- علاقه و انتخاب کودکان در رأس هرم این شیوه آموزشی است.

ب- علاقه مربی در رأس هرم این شیوه آموزشی است.

ج- علاقه والدین در رأس هرم این شیوه آموزشی است.

د- علاقه مؤسسه آموزشی در رأس هرم این شیوه آموزشی است.

۲۳۷- نکات مهم در نظام آموزش های اسکوپ کدامند؟

الف- بازی کردن - مطالعه کردن - نقاشی کردن

ب- برنامه‌ریزی کردن - انجام دادن - بازبینی کردن

ج- انجام دادن - مطالعه کردن - کاردستی درست کردن

د- برنامه‌ریزی کردن - بازبینی کردن

۲۳۸- در نظام آموزشی های اسکوپ حفظ کردن اهمیت

الف- ندارد

ب- دارد

ج- کم و بیش

د- خیلی زیاد

۲۳۹- براساس این نظام آموزشی کودک می‌تواند برای هر تصمیم و عملی در زندگی آینده خود دلایل روشن و مشخص داشته باشد.

الف- نظام آموزشی های اسکوپ

ب- مونته سوری

ج- پیازه

د- هیچ کدام

۲۴۰- در این نظام آموزشی مربی بیش و پیش از هر چیز ناظر بر فعالیت‌های کودک است و در نهایت وی را در فعالیت‌ها همراهی می‌کند.

الف- روش مونته سوری

ب- روش‌های اسکوپ

ج- روش پیازه

د- الف و ج

۲۴۱- در روش مونته‌سوری، مربی نقش را دارد.

الف- تسهیل‌گر

ب- معلم

ج- محافظ

د- دوست

۲۴۲- در روش مونته‌سوری، بیشتر از کدام حواس استفاده می‌کنند؟

الف- حس شنوایی

ب- حس بویایی

ج- حس لامسه

د- حس بینایی

۲۴۳- در این نظام آموزشی به کودکان شخصیت و هویت مستقل و تفکر خلاق آموزش می‌دهد.

الف- روش‌های اسکوپ

ب- روش مونته سوری

ج- روش‌های پیازه

د- همه موارد

۲۴۴- آموزش به معنی است، در حالی که تسهیل‌گری است.

الف- ایجاد بستر یادگیری - ارائه و انتقال مطالب

ب- ارائه و انتقال مطالب - ایجاد بستر یادگیری

ج- ارائه و انتقال مطالب - آموزش

د- ایجاد بستر یادگیری - آموزش

۲۴۵- این افراد اصول و متون روان‌شناختی شناخت را می‌دانند و مبنای کمک به مردم قرار می‌دهند.

الف- مربیان

ب- پزشکان

ج- تسهیلگران

د- معلمان

۲۴۶- در مدرسه طبیعت به جای فعالیت می‌کند.

الف- تسهیلگر - معلم و مربی

ب- معلم و مربی - تسهیلگر

ج- تسهیلگر - استاد

د- معلم و مربی - استاد

۲۴۷- تو در اینجا با همه ویژگی‌های پذیرفته شده‌ای و در امنیت هستی و می‌توانی هر آنچه را که می‌خواهی را تا مرزی که به خود و دیگران آسیب جدی نرساند، تجربه کنی. اینجا

الف- مدرسه طبیعت است.

ب- مهد کودک است.

ج- مدرسه غیرانتفاعی است.

د- پیش دبستان است.

۲۴۸- در صورت اختلاف کودکان در مهد کودک، اگر کودکان آسیبی به هم نزنند، مربیان:

الف- (الف) باید در هر صورت دخالت کنند.

ب- (ب) نباید دخالت کنند.

ج- (ج) اگر دخالت کنند بهتر است.

د- (د) فقط مدیر مهد کودک دخالت کند.

۲۴۹- در بهبود مهارت روابط بین فردی کودک در خانواده، نقش خیلی مهمی دارند.

الف- پدر

ب- مادر

ج- خواهر و برادر

د- دوستان

۲۵۰- هنگامی که دو کودک روابط دوستی با هم برقرار می‌کنند، بزرگترها

الف- نباید دخالت مستقیم داشته باشند.

ب- باید دخالت مستقیم داشته باشند.

ج- مربیان مهدکودک باید دخالت مستقیم داشته باشند.

د- پدر و مادر باید دخالت مستقیم داشته باشند.

۲۵۱- مربی مهد کودک به طور روزانه چه چیزی را باید به مهد تحول دهد؟

الف- فرم کاری

ب- گزارش کاری

ج- تلفن همراه

د- کیف کاری

۲۵۲- توجه به کدام بعد‌های کودک از لحاظ آشی بسیار حایز اهمیت است؟

الف- روحی / حرکتی

ب- روحی / جسمی

ج- حرکتی / شنوایی

د- جسمی / حرکتی

۲۵۳- هنگامی که کودک میل به نقاشی ندارد ، انجام چه عملی مناسب است؟

الف- او را به اجبار مشغول نقاشی می کنیم.

ب- او را به حال خود رها می کنیم

ج- با راه کار هایی مناسب او را تشویق به نقاشی می کنیم

د- حواس او را به مسایل دیگر پرت می کنیم.

۲۵۴- یکی از راه کار های تشویق کودک به نقاشی و تعامل با دیگران----- است.

الف- نقاشی فردی

ب- نقاشی با موضوع مشخص

ج- نقاشی گروهی

د- کار دستی

۲۵۵- نقاشی با موسیقی بیشتر چه قالبی به خود میگیرد؟

الف- معنوی

ب- احساسی

ج- اجتماعی

د- خلق آثار ماندگار

۲۵۶- در چه روشی کودکان احترام به حقوق دیگران را یاد می گیرند؟

الف- نقاشی گروهی

ب- کلاس های گروهی

ج- نقاشی با موسیقی

د- داستان سرایی

۲۵۷- نقاشی در کودکان باید با----- و----- انجام شود.

الف- با طرح و اصول

ب- میل و رغبت

ج- اجبار و سخت گیری

د- اصول و مبانی

۲۵۸- تشخیص علت آمادگی کودک به عهده----- است.

الف- مربی

ب- خانواده

ج- مدرسه

د- مشاور

۲۵۹- اگر کودک به علت مشکل فیزیکی قادر به نقاشی نبود؟

الف- از حواس دیگر کودک کمک گرفته و او را مشغول می کنیم

ب- به او می گوئیم امکان نقاشی کردن وجود ندارد

ج- با دست دیگر او را مجبور می کنیم نقاشی بکشد

د- خودمان برایش نقاشی می کشیم

۲۶۰- در کدام روش ، کودکان با یک دیگر بیشتر تعامل دارند؟

الف- نقاشی با موسیقی

ب- نقاشی با داستان

ج- نقاشی گروهی

د- نقاشی با فیلم

۲۶۱- صحبت درباره داستان و پرسش برداشت کودکان از داستان موجب

الف- جذابیت بیشتر آن

ب- توجه بیشتر به جزئیات

ج- تعامل گروهی

د- نقاشی بهتر

۲۶۲- در هنگام آموزش به کودکان چه نکاتی لازم است اجرا شود؟

الف- نباید نحوه آموزش کلیشه ای و کسالت آور باشد.

ب- در زمانی که کودک آمادگی روحی داشته باشد، به او آموزش دهیم.

ج- آموزش ها کاملا به زبان ساده و در حد فهم کودک باشد.

د- نباید نحوه آموزش کلیشه ای و کسالت آور باشد و در زمانی که کودک آمادگی روحی داشته باشد، به او آموزش دهیم و

آموزش ها کاملا به زبان ساده و در حد فهم کودک باشد.

۲۶۳- سوژه هایی که در اطراف ما هستند همگی از ۲ عنصر ----- و ----- تشکیل شده اند.

الف- رنگ / فرم

ب- فرم / خط جهت

ج- حرکت / رنگ

د- حجم / فرم

۲۶۴- فرم در واقع ----- و ----- یک سوژه است.

الف- رنگ و حجم آن

ب- جهت حرکت و قرارگیری

ج- خطوط محیطی و حجم

د- جهت حرکت و حجم

۲۶۵- کوچک ترین عنصر بصری که به شکل های مختلف می توان در صفحه از آن استفاده کرد و با آن اشکال

ایجاد نمود؟

الف- نقطه

ب- خط

ج- صفحه

د- حجم

۲۶۶- با استفاده از چه چیزی بهتر می توان حالت روحی که به وسیله خط ایجاد می شود به کودکان تفهیم کرد؟

الف- توضیح دادن

ب- با خطوط منحنی

ج- با استفاده از اشکال

د- با خطوط فرضی

۲۶۷- کدام گزینه نشانگر خطوط عمود نیست؟

الف- پایه میز

ب- ستون خانه

ج- تیر چراغ

د- آب راکد

۲۶۸- خط مایل نشانگر چیست؟

الف- ثبات

ب- بی تحرکی

ج- خشونت

د- عدل تعادل

۲۶۹- شکل بیضی از تعبیر زاویه دید ما نسبت به ----- به وجود می آید.

الف- مربع

ب- چند ضلعی منحنی

ج- دایره

د- مثلث

۲۷۰- کودکان ۳ تا ۴ ساله بیشتر بر چه اساسی رنگ انتخاب می کنند؟

الف- با تصمیم گیری مادر

ب- با ذهنیات و علاقه خود

ج- با توجه به آخرین آموزی که گرفته اند

د- با تصمیم گیری مادر و با ذهنیات و علاقه خود

۲۷۱- کدام بافت مصنوعی است؟

الف- لاستیک

ب- تنه درخت

ج- سنگ

د- پر پرندگان

۲۷۲- چه تکنیک هایی را کودکان بهتر از همه می توانند استفاده کنند؟

الف- پاستل کچی

ب- پاستل روغنی

ج- رنگ روغن

د- سیاه قلم

۲۷۳- هاشور چیست؟

الف- رنگ کردن به صورت کامل از چپ به راست

ب- به صورت نقطه ای رنگ گذاشتن

ج- خطوط یک طرفه با رنگ های مناسب هر قسمت

د- رنگ آمیزی سیاه و سفید

۲۷۴- به چه وسیله ای می توان شابلون درست کرد؟

الف- مقوا

ب- اسفنج

ج- کیسه پلاستیکی

د- پودر رنگی جامد

۲۷۵- حلال رنگ گواش چیست؟

الف- روغن

ب- تینر

ج- آب

د- الکل

۲۷۶- در تکنیک خراش بافت مقوا هرچه ریزتر باشد

الف- بافت بیشتری نشان داده می شود

ب- پوشانندگی صفحه بهتر است.

ج- جذب پاستل بهتر است.

د- بافت کمتری نشان داده می شود.

۲۷۷- رنگ های گواش ، خاصیت.....دارند.

الف- پوشانندگی

ب- چسبندگی

ج- بافت

د- تکسچر

۲۷۸- مقوایی که برای تکنیک گواش استفاده میشود چیست؟

الف- مقوا نازک بدون بافت

ب- مقوای ۲۸۰ گرم

ج- مقوا اشتنباخ

د- مقوا الر

۲۷۹- در تکنیک گواش و اسفنج ، اسفنج چه کاربردی دارد؟

الف- ایجاد فضا سازی

ب- ایجاد زاویه بهتر

ج- ایجاد بافت

د- ایجاد چسبندگی

۲۸۰- اگر جنس لوازم نقاشی خوب نباشد، باعث چه چیزی می شود؟

الف- کودک به فکر فرو می رود

ب- اشتیاق کودک از بین می رود

ج- کودک تمایل به انجام تکنیک دیگری پیدا می کند

د- برای کودک فرقی ندارد

۲۸۱- در تکنیک پاستل روغنی و حرارت، اتو چه نقشی دارد؟

الف- اثرگذار

ب- اثرپذیر

ج- کمکی

د- اصلی

۲۸۲- کودکان در روش های نقاشی با با یکدیگر تعامل بیشتری دارند.

الف- هنری

ب- گروهی

ج- موسیقی

د- سفال

۲۸۳- کدام گزینه در مورد شعر خواندن کودک نادرست است؟

الف- کودکان را دارای فن بیان قوی می نماید.

ب- کودکان را خجالتی می کند.

ج- اعتماد به نفس را بالا می برد.

د- تقویت حافظه می نماید.