



معاونت پژوهش، برنامه‌ریزی و سنجش مهارت  
دفتر سنجش مهارت و صلاحیت حرفه‌ای

آزمون دانشی

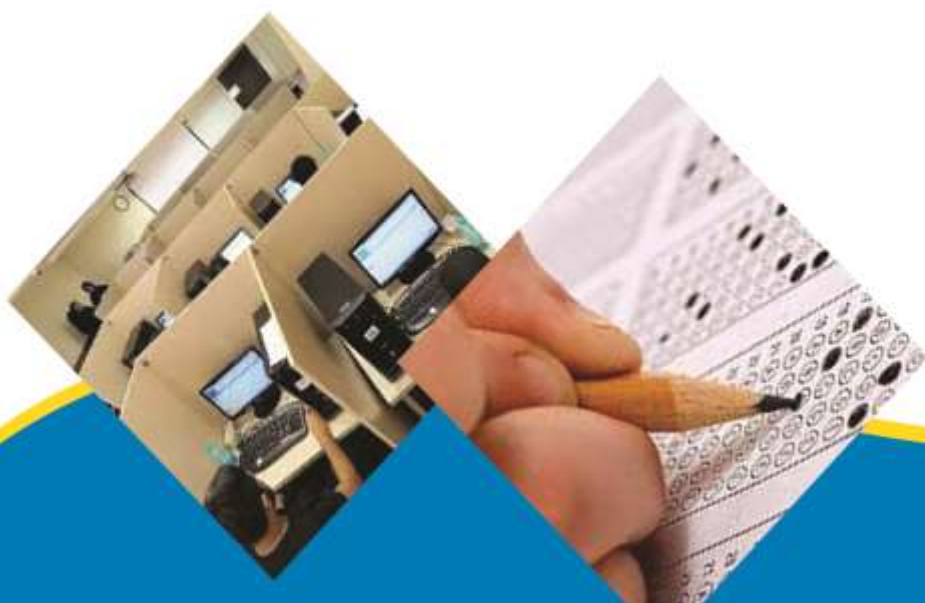
(آنلاین - کتبی کاغذی)

خدمات

گروه: خدمات آموزشی

نام استاندارد: پداگوژی

کد استاندارد: ۲۳۵۱۴۰۴۹۰۰۱۰۰۱۲



۱- مجموعه فرایندهای نظام مند جهت برآورده کردن اهداف یادگیری مرتبط با شغل کنونی با آینده فراگیران چه می نامند؟

الف- آموزش

ب- یادگیری

ج- تدریس

د- پرورش

۲- اینکه آموزش "به چه منظور" سازماندهی می شود، به کدامیک از حوزه های موضوعی پداگوژی اشاره دارد؟

الف- محتوی آموزش

ب- اهداف آموزش

ج- روش آموزش

د- مواد و وسایل آموزشی

۳- کدام گزینه تعریف دقیق اصطلاح پداگوژی است؟

الف- علم و مهارت تدریس

ب- هنر، نگرش و مهارت تدریس

ج- علم و هنر، مهارت تدریس

د- علم و هنر تدریس

۴- پداگوژی یا مربی کودک دو نقش ..... و ..... را برای کودک ایفا می کرد.

الف- همراهی - راهنمای اخلاقی

ب- همراهی - نظارت و کنترل

ج- نظارت و کنترل راهنمای اخلاقی

د- نظارت و کنترل- معلم درسی

۵- در کدام گزینه "فرایند آموزش" به ترتیب بیان شده است؟

الف- نیازسنجی - طراحی - تدوین - اجرا - ارزشیابی

ب- نیازسنجی- تدوین- طراحی- اجرا - ارزشیابی

ج- نیازسنجی- اجرا- طراحی- تدوین - ارزشیابی

د- نیازسنجی- ارزشیابی- طراحی- تدوین- اجرا

۶- مربی فنی و حرفه ای کسی است که .....

الف- مهارت افراد و نیازهای عملی را بر طرف می کند

ب- دانش و شناخت و قوانین لازم را به آنها می آموزد

ج- نگرش و باورهای لازم شغل فعلی و آینده را به آنها آموزش می دهد.

د- دانش و مهارت و نگرش و الگوهای عملکرد درست را به فراگیران می آموزد.

۷- کدام گزینه جزء روش نیازسنجی آموزشی نیست؟

الف- شناسایی مسئله

ب- طراحی

ج- نظرخواهی

د- ارزشیابی

۸- چه زمانی آموزش لازم است؟

الف- وقتی انتظارات کاری ما، از افراد مشخص نیست و فرد نمی داند چه کاری باید انجام دهد.

ب- بین عملکرد واقعی و مورد انتظار، فاصله وجود داشته باشد.

ج- وقتی ابزار و لوازم لازم در اختیار فرد قرار نگیرد.

د- وقتی بین مهارت افراد و نیاز شغلی ناهمخوانی باشد.

۹- اینکه آموزش "با چه چیز" باید سازماندهی شود، به کدامیک از حوزه های موضوعی پداگوژی اشاره دارد؟

الف- محتوی آموزش

ب- اهداف آموزش

ج- روش آموزش

د- مواد و وسایل آموزشی

۱۰- وقتی ماشین آلات جدید خریداری شده و کسی نمی تواند از آن استفاده کند. نیاز آموزشی در چه سطحی مطرح شده

است؟

الف- ملی

ب- منطقه ای

ج- شرکتی

د- فردی

۱۱- کدام مورد در روش نیاز سنجی آموزش بکار نمی رود؟

الف- تجزیه کار

ب- شناسایی مسئله

ج- نظر خواهی

د- ارزشیابی و تصمیم گیری

۱۲- اینکه مشخص شود "آموزش بهترین گزینه نیست" مربوط به کدام روش نیاز سنجی است؟

الف- تجزیه کار

ب- شناسایی مسئله

ج- نظر خواهی

د- ارزشیابی ، تصمیم گیری

۱۳- شناسایی کمبود ها و نقائص و علت و علل کمبود ها "از مراحل انجام ..... می باشد."

الف- نیاز سنجی

ب- طراحی

ج- تدوین

د- ارزشیابی

۱۴- "روش نظام مند برای شناسایی علت تفاوت بین عملکرد واقعی و عملکرد مورد انتظار" تعریف کدام گزینه است؟

الف- اجرا

ب- نیاز سنجی

ج- ارزشیابی

د- تدوین

۱۵- "فرد بخواهد کارش را بهتر انجام دهد، رشد کند، پست جدید بگیرد، با دیگران فرق داشته باشد یا حقوقش افزایش

یابد" کدام نیاز را مطرح می کند؟

الف- فردی

ب- سازمان یا شرکتی

ج- منطقه ای

د- ملی

۱۶- "وزارت تعاون، کار و رفاه اجتماعی داشتن پروانه کار را برای کلیه کارگران ساختمانی کشور الزامی می داند" کدام

نیاز را مطرح می کند؟

الف- فردی

ب- سازمان یا شرکتی

ج- منطقه ای

د- ملی

۱۷- در این سطح از حیطة شناختی (طبقه بندی بلوم) فراگیر توانایی " قضاوت درباره ارزش مطالب " را بدست می آورد؟

الف- کاربرد

ب- ارزشیابی

ج- ادراک

د- دانش

۱۸- در طبقه بندی بلوم توانایی بکارگیری اصول قوانین و روشها در موقعیت عینی به کدامیک از سطوح حیطة شناختی

مربوط می شود؟

الف- ترکیب

ب- دانش

ج- کاربرد

د- تجزیه و تحلیل

۱۹- توانایی " تفسیر کردن " به کدامیک از سطوح یادگیری در حیطة شناختی مربوط می شود؟

الف- کاربرد

ب- تجزیه و تحلیل

ج- ادراک

د- ارزشیابی

۲۰- در کدامیک از سطوح یادگیری در حیطة روان حرکتی فراگیر به " مهارت " دست پیدا می کند؟

الف- اجرای مستقل

ب- تسلط پیدا کردن

ج- دقت در عمل

د- تقلید و مشاهده

۲۱- مهمترین هدف آموزش چیست؟

الف- تدریس

ب- ارزشیابی

ج- یادگیری

د- تربیت

۲۲- وقتی فراگیر در نتیجه تدریس به دقت مطالب را گوش داده و سعی در فراگیری آن دارد به کدام سطح حیطة عاطفی

دست یافته است؟

الف- دریافت کردن

ب- پاسخ

ج- ارزش گذاری

د- سازماندهی

۲۳- اهدافی که مربوط به نحوه فکر کردن و احساس و رفتار فرد در قبال چیزی مربوط می شود را اهداف ..... گویند.

الف- دانشی

ب- نگرشی

ج- رفتاری

د- مهارتی

۲۴- از نظر بلوم و همکاران پایین ترین و بالاترین سطح حیطة شناختی به ترتیب کدام است؟

الف- دانش ، ترکیب

ب- دانش و ارزشیابی

ج- ادراک و ارزشیابی

د- ادراک ، تجزیه و تحلیل

۲۵- سوال کردن و اظهار علاقه فراگیر به مطالب درسی نشان دهنده کدام سطح یادگیری است؟

الف- دریافت کردن

ب- پاسخ

ج- ارزش گذاری

د- سازماندهی

۲۶- مقایسه و بسط و ترکیب ارزش مطالب آموخته شده در کدام سطح عاطفی صورت می گیرد؟

الف- دریافت کردن

ب- پاسخ

ج- ارزش گذاری

د- سازماندهی

۲۷- به اهدافی که فراگیر می تواند توانایی انجام آن را بدست آورد، گفته می شود.

الف- نگرشی

ب- رفتاری

ج- مهارتی

د- دانشی

۲۸- در کدام گام از " تهیه برنامه درسی براساس ساختار شایستگی " فعالیت ها و آیتم ها ی شعلی به موضوعات آموزشی

تبدیل می شود؟

الف- تعیین شغل

ب- تعیین سطح شایستگی

ج- پیدا کردن ارتباط بین شغلی

د- تعریف دوره آموزشی

۲۹- "سطحی که صرفاً جنبه حفظی دارد " به کدام سطح حیطة شناختی مربوط می شود؟

الف- کاربرد

ب- ارزشیابی

ج- ادراک

د- دانش

۳۰- سندی است مکتوب که در آن موضوع آموزش ، روشهای تدریس ، مواد آموزشی و زمان بندی آموزش بر اساس

اهداف یادگیری تعیین می شود؟

الف- استاندارد مهارتی

ب- طرح درس

ج- برنامه ی مدیریت رفتار کلاسی

د- استاندارد پژوهشی

۳۱- در اولویت بندی محتوی درسی سطح اول مربوط به کدام گزینه زیر می باشد؟

الف -مواردی که فراگیر لازم است بداند.

ب -مواردی خوب است بداند.

ج -مواردی که فراگیر بهتر است بداند.

د -مواردی که فراگیر عملی باید بداند.

۳۲- کدام نوع هدف آموزشی به یک کار حرکتی، جسمانی مرتبط می شود؟

الف -هدف دانشی

ب -هدف نگرشی

ج -هدف مهارتی

د -هدف شناختی

۳۳- بررسی مواردی از قبیل " عنوان حرفه ، محل آموزش ، بازدید در دوره و تجهیزات به کدامیک از اصول

تحلیلی در تهیه طرح درس کمک می کند؟

الف -تحلیل هدف

ب -تحلیل شرایط

ج -تحلیل موضوع

د -تحلیل مکانی

۳۴- انتظار مربی پس از اجرای آموزش در قالب یک عبارت نوشته می شود "معرف کدام جزء از طرح درس

است"؟

الف -محتوی درسی

ب -روش درسی

ج -اهداف

د -موضوع

۳۵- در اولویت بندی یک محتوی آموزشی " سطح دو " کدام است؟

الف -مواردی که فراگیر خوب است بداند.

ب -مواردی که فراگیر جالب است بداند.

ج -مواردی که فراگیر لازم است بداند.

د -مواردی که اصلا لازم نیست بداند

۳۶- از مزایای ..... موجب می شود محتوی آموزشی طبق توالی و ترتیب مشخص دنبال شود و ابزار و

وسایل مناسب برای دستیابی به اهداف آموزشی را به مربی نشان می دهد.

الف -نیاز سنجی

ب -طرح درس

ج -ارزشیابی

د -شناسایی

۳۷- انتقال اطلاعات هدف اصلی کدام روش تدریس است؟

الف -توضیحی

ب -اکتشافی

ج -سخنرانی

د -مطالعه گروهی

۳۸- یادگیری از طریق " مشاهده مدل های رفتاری ، نگرشی ، عاطفی دیگران و تقلید از آنها " به کدام روش

تدریس اشاره دارد؟

الف -بازی

ب -مشاهده مشارکتی

ج -ایفای نقش

د -مطالعه موردی

۳۹-روش ..... مواقعی بکار می رود که کار عملی و تمرین یک مهارت در محیط و وضعیت

واقعی بسیار پر هزینه و خطرناک است.

الف -بازی ها

ب -شبیه سازی

ج -طوفان فکری

د -اکتشافی

۴۰-کدام موارد فنون و شیوه های به کار رفته در روش آموزش مبتنی بر رایانه نیست؟

الف -خود آموزی و تمرین کار عملی

ب -بازی های آموزشی و شبیه سازی

ج -حل مساله و نمایش

د -روش اکتشافی

۴۱-" دعوت از یک کارآفرین موفق و بیان داستان زندگی توسط خودش در دوره آموزش کارآفرینی " تأکید بر

استفاده از کدام روش تدریس می باشد؟

الف -بازدید میدانی

ب -سخنران مهمان

ج -سخنرانی

د -نمایش

۴۲-کدام گزینه مهمترین اهداف یادگیری با روش اکتشافی را بیان می کند؟

الف -واداشتن یادگیرندگان به خود اندیشی

ب -دعوت از صاحب نظران

ج -شبیه سازی

د -تمرین و کار عملی

۴۳-سومین مرحله از اجرای روش توضیحی کدام گزینه است؟

الف -ارائه توضیح

ب -جهت دهی

ج -کنترل فراگیران

د -تکمیل توضیحات

۴۴-کدام گزینه از قوانین بارش فکری (طوفان فکری) نمی باشد؟

الف -ایده های دیگران را نقد یا قضاوت نکنید

ب -کمیت هم مهم است هر چقدر تعداد ایده ها بیشتر باشد بهتر است

ج -ایده های دیگران را ترکیب نکنید

د -از ایده های ساده هم استقبال کنید

۴۵-کدام شیوه تدریس " تجربی بوده و هر کنشی انتظار واکنشی را با خود دارد"؟

الف -مطالعه موردی

ب -ایفای نقش

ج -طوفان فکری

د -بازی ها ی آموزشی

۴۶- یکی از قدیمی ترین روش های آموزش است و با هدف ارایه اطلاعات از مربی به فراگیر انجام می گردد؟

الف - توضیحی

ب - اکتشافی

ج - سخنرانی

د - مطالعه گروهی

۴۷- به بعد نرم افزاری یا " تکنیک ها ، الگوها و روشهای در فرایند یادگیری - یاددهی " چه می گویند؟

الف- فن آوری در آموزش

ب- وسایل کمک آموزشی

ج- فن آوری آموزشی

د- بصری سازی آموزشی

۴۸- " شکل گیری یک تصویر ذهنی از آموخته ها به کمک وسایل و مواد کمک آموزشی " تعریف دقیق کدام اصطلاح در

فن آوری آموزشی می باشد؟

الف- بصری سازی

ب- یادگیری

ج- تداعی

د- ماکاپ

۴۹- قابلیت " بزرگ نمایی بالا در نمایش جزئیات " از محاسن کدامیک از وسایل آموزشی است؟

الف- چارت

ب- ویزولایزر

ج- ماکاپ

د- پوستر

۵۰- بخشی یا برشی از یک دستگاه که برای آموزش ، نمایش نحوه کار و آزمایش آن دستگاه بکار می رود ، چه می نامند؟

الف- چارت

ب- پوستر

ج- ماکاپ

د- ویزولایزر

۵۱- کدام مورد هدف اصلی استفاده از وسایل کمک آموزشی نمی باشد؟

الف- تسهیل در یادگیری

ب- درک و انتقال بهتر محتوی

ج- راحتی مربی

د- در گیر کردن بیشتر حواس

۵۲- وسایل و رسانه ها . ادوات و تجهیزات و مواد آموزشی مکتوب و غیر مکتوب که به منظور تسهیل در یادگیری فراگیران

و دست یابی به اهداف یادگیری توسط مربی به کار می رود ..... گویند.

الف- فناوری آموزش

ب- طرح درس

ج- در گیر شدن حواس

د- وسایل و مواد کمک آموزشی

۵۳- به بعد سخت افزاری یا " بکار گیری تجهیزات و وسایل در فرایند یادگیری " چه می گویند؟

الف- فن آوری در آموزش

ب- وسایل کمک آموزشی



ج- فن آوری آموزشی

د- بصری سازی آموزشی

۵۴- "بزرگنمایی و انتقال داده های متنی و عکس و تصاویر شفاف و مات و فیلم و قطعات آموزشی و ارائه مطالب" از خصوصیات کدام وسیله کمک آموزشی است؟

الف- دیتا پروژکتور

ب- تابلو هوشمند

ج- ماکاپ

د- ویتولایزر

۵۵- "امکان نگهداری و دسترسی به داده های آنلاین اعم از متن و فیلم و صدا و تصویر" از خصوصیات کدام وسیله کمک آموزشی است؟

الف- دیتا پروژکتور

ب- تابلو هوشمند

ج- ماکاپ

د- ویتولایزر

۵۶- در اجرای آموزش مهارتی دومین تکنیک "تعلیم کار" کدام است؟

الف- آماده سازی و انگیزش

ب- تجزیه کار

ج- ارائه کار توسط مربی

د- کنترل و پیگیری

۵۷- در اجرای آموزش مهارتی اولین مرحله از مراحل تکنیک "تعلیم کار" کدام است؟

الف- انجام کار توسط فراگیر

ب- ارائه کار توسط مربی

ج- تجزیه کار

د- کنترل و پیگیری

۵۸- "قرار دادن فراگیران در جای مناسب به گونه ای که آموزش مربی را ببینند و ترغیب فراگیران به یادگیری" مربوط به کدام بخشی از تکنیک تعلیم کار می باشد؟

الف- تجزیه کار

ب- آماده سازی و انگیزش

ج- ارائه کار توسط مربی

د- کنترل و پیگیری

۵۹- کدام گزینه مراحل تعلیم کار را به ترتیب بیان می کند؟

الف- تجزیه کار -ارایه کار توسط مربی- کنترل موفقیت -اجرا توسط فراگیر

ب- تجزیه کار -ارایه کار توسط مربی - اجرا توسط فراگیر- کنترل موفقیت

ج-ارایه کار توسط مربی -تجزیه کار -اجرا توسط فراگیر- کنترل موفقیت

د- تجزیه کار -اجرا توسط فراگیر-ارایه کار توسط مربی - کنترل موفقیت

۶۰- "روی تک نکات کلیدی تاکید و نکات کلیدی را در هر گام گوشزد کرد" مربوط به کدام مرحله تعلیم کار می باشد؟

الف- انجام کار توسط فراگیر

ب- ارائه کار توسط مربی

ج- تجزیه کار

د- کنترل و پیگیری

۶۱- مربی فنی و حرفه ای به شخصی گفته می شود که :

الف- تئوری و عملی را به خوبی آموزش دهد

ب- مهارت را در حد کمال آموزش دهد

ج- دانش و مهارت و نگرش را آموزش دهد

د- انگیزه لازم برای تدریس را داشته باشد

۶۲- در برهه ای "گام های انجام کار و نکات کلیدی و نکات ایمنی یادداشت شده" مربوط به کدام مرحله از تعلیم کار است؟

الف- تجزیه کار

ب- آماده سازی و انگیزش

ج- ارائه کار توسط مربی

د- کنترل و پیگیری

۶۳- در کدام مرحله تکنیک کار " از فراگیر می خواهیم با تمرین کار را تکرار کند"؟

الف- تجزیه کار

ب- انجام کار توسط فراگیر

ج- ارائه کار توسط مربی

د- کنترل و پیگیری

۶۴- در اجرای آموزش مهارتی سومین مرحله از مراحل تکنیک " تعلیم کار" کدام است؟

الف- انجام کار توسط فراگیر

ب- ارائه کار توسط مربی

ج- تجزیه کار

د- کنترل و پیگیری

۶۵- دقت در زبان بدن فراگیران در طی دوره آموزشی توسط مربی برای سنجش آنان جزء کدام سطح ارزشیابی کرک

پاتریک می باشد؟

الف- سطح عکس العمل

ب- سطح رفتار

ج- سطح یادگیری

د- سطح نتایج

۶۶- اگر هدف از ارزشیابی تعیین میزان یادگیری یک مهارت باشد کدام آزمون زیر کارآمد تر است ؟

الف- آزمون کتبی

ب- آزمون نگرشی

ج- آزمون عملی

د- ارزیابی در محیط

۶۷- کدام یک از آزمون های زیر ذهنی می باشد؟

الف- آزمون جور کردنی

ب- آزمون چهار گزینه ای

ج- زمون صحیح و غلط

د- آزمون کوتاه پاسخ

۶۸- آزمونهایی که فراگیر برای پاسخ به آنها می بایست از محفوظات ذهنی خود استفاده نماید و به مهارت نوشتن مسلط باشد ، در کدام گزینه آمده است؟

- الف- آزمون عینی
- ب- آزمون جور کردنی
- ج- آزمون پاسخ انشایی
- د- آزمون چند گزینه ای

۶۹- در کدام یک از آزمونهای زیر مربی کمترین اعمال سلیقه در نمره دهی دارد؟

- الف- پاسخ انشایی
- ب- کامل کردن
- ج- کوتاه پاسخ
- د- چند گزینه ای

۷۰- " پوشش دادن هدفی که آزمون برای تحقق بخشیدن به آن طراحی شده است " دقیقاً اشاره به کدام ویژگی آزمون

ها دارد؟

- الف- روایی
- ب- پایایی
- ج- عینیت
- د- قابلیت اعتماد

۷۱- برگزاری آزمون کتبی/ عملی در پایان دوره آموزشی فنی و حرفه ای به منظور سنجش دانش / مهارت در کدام سطح از

سطوح ارزشیابی " کرک پاتریک " انجام می شود؟

- الف- عکس العمل
- ب- یادگیری
- ج- رفتار
- د- نتایج

۷۲- در کدام نوع آزمون احتمال حدس زدن پاسخ بیشتر است؟

- الف- آزمون جور کردنی
- ب- آزمون انشایی
- ج- آزمون صحیح و غلط
- د- آزمون کوتاه پاسخ

۷۳- اینکه " آزمون باید برای اندازه گیری هدفی که برای آن طراحی شده کافی و متناسب باشد " اشاره به کدام ویژگی

آزمون استاندارد دارد؟

- الف- روایی
- ب- پایایی
- ج- تکرار پذیری
- د- اعتبار

۷۴- اگر آزمون طراحی شده در دوره های مختلف نتایج کاملاً متفاوتی داشته باشد آن آزمون ..... ندارد.

- الف- روا یی
- ب- پایایی
- ج- عینیت
- د- هدف

۷۵- " فرایند مستمر و مداوم جمع آوری اطلاعات و تفسیر آن به منظور تصمیم گیری برای برنامه های آموزشی آتی "

تعریف کدام اصطلاح است؟

- الف- اندازه گیری

ب- سنجش

ج- آزمون

د- ارزشیابی

۷۶- برای سنجش محفوظات ذهنی فراگیران در طی دوره آموزشی بیشتر از کدام نوع آزمون استفاده می شود؟

الف- آزمون عملی

ب- آزمون مهارت

ج- آزمون نگرشی

د- آزمون پاسخ انشایی

۷۷- در طبقه بندی کرک پاتریک بالا ترین و دشوار ترین سطح ارزشیابی کدام است؟

الف- سطح عکس العمل

ب- سطح یادگیری

ج- سطح رفتار

د- سطح نتایج

۷۸- مربی در پایان دوره آموزشی یک برگ نظر سنجی در خصوص شیوه آموزش خود به فراگیران می دهد، این فعالیت

کدام سطح ارزشیابی " کرک پاتریک " را در بر می گیرد؟

الف- عکس العمل

ب- یادگیری

ج- رفتار

د- نتایج

۷۹- آگاهی از میزان مهارت یک فرد در انجام یک کار به کدام روش زیر صورت می گیرد؟

الف- آزمون کتبی

ب- آزمون عینی

ج- مشاهده عملی

د- آزمون ذهنی

۸۰- کدام ارزشیابی " کرک پاتریک " قلب فرایند محسوب می شود و میزان فراگیری دانش، مهارت، نگرش فرد در طول

دوره را معین می کند؟

الف- عکس العمل

ب- یادگیری

ج- رفتار

د- نتایج

۸۱- مجموعه ای از فعالیت های هدفمند و یکپارچه در راستای تحقق اهداف فردی و سازمانی چه نام دارد؟

الف- آموزش

ب- پداگوژی

ج- آندراگوژی

د- تدریس

۸۲- کدام گزینه اولین هدف در آموزش را بیان می کند؟

الف- تغییر نگرش

ب- مهارت حل مسئله

ج- به کارگیری دانش

د- ارتقاء مهارت

۸۳- جریانی که افراد طی آن مهارت‌ها، طرز تلقی‌ها و گرایش‌های مناسب را برای ایفای نقش خاص در جهت تحقق هدفی معین می‌آموزند چه نام دارد؟

الف- برنامه ریزی

ب- آموزش

ج- برنامه آموزشی

د- طرح درس

۸۴- به مجموعه فعالیتهای از پیش طرح ریزی شده که هدف آن ایجاد مهارتهای لازم برای انجام کار است، چه می‌گویند؟

الف- پداگوژی

ب- آموزش فنی و حرفه‌ای

ج- کارآموزی

د- آندراگوژی

۸۵- مهمترین عامل پیشرفت و توسعه اقتصادی و اجتماعی در جامعه کدام است؟

الف- آموزش

ب- پرورش استعدادها

ج- تکامل فرهنگ کار

د- مسئولیت‌پذیری

۸۶- در کدام گزینه فرآیندهای پنج‌گانه آموزش به ترتیب ذکر شده است؟

الف- نیازسنجی - طراحی - تهیه و تدوین - اجرا - ارزشیابی

ب- نیازسنجی - تهیه و تدوین - طراحی - اجرا - ارزشیابی

ج- طراحی - نیازسنجی - اجرا - تهیه و تدوین - نتیجه‌گیری

د- سازماندهی - برنامه‌ریزی - نیازسنجی - طراحی - اجرا

۸۷- در صورتی که عامل انسانی قابلیت لازم جهت انجام وظایف خویش را نداشته باشد چگونه می‌توان مشکلات ناشی از آن را جبران نمود؟

الف- مهارت

ب- دانش

ج- آموزش

د- نگرش

۸۸- میرزا تقی خان امیرکبیر ایده تأسیس مدرسه دارالفنون را پس از بازگشت از کدام کشور و با مشاهده نحوه آموزش

علوم و فنون در آن کشور، ارائه نمود؟

الف- فرانسه

ب- انگلیس

ج- آمریکا

د- روسیه

۸۹- اولین مرکز آموزشی که دولت ایران عملاً منابع مالی و مدیریت آن را بعهده گرفت، کدام است؟

الف- دانشگاه تهران

ب- دانشگاه گندی شاپور

ج- مدرسه دارالفنون

د- هنرستان ایران-آلمان

۹۰- دانشگاه بزرگ "گندی شاپور" در چه زمانی تأسیس شد؟

الف- حکومت ساسانیان

ب- حکومت سامانیان

ج- حکومت هخامنشیان

د- حکومت اشکانیان

۹۱- اولین مرکز آموزشی که پس از دارالفنون به آموزش فنون و حرفه مختلف پرداخت، چه نام داشت؟

الف- هنرستان فنی

ب- مرکز آموزش فنی و حرفه ای کرج

ج- هنرستان صنعتی

د- مدرسه ایران- آلمان

۹۲- اولین مرکز آموزش فنی و حرفه ای در چه سالی شروع به فعالیت نمود؟

الف- ۱۳۳۴

ب- ۱۳۳۶

ج- ۱۳۳۸

د- ۱۳۳۹

۹۳- اولین مرکز آموزش فنی و حرفه ای در کدام شهر شروع به فعالیت نمود؟

الف- تهران - کرج

ب- کرج - اصفهان

ج- مشهد - تهران

د- تبریز - اصفهان

۹۴- به موجب مواد ۱۰۷ و ۱۰۸ قانون کار جمهوری اسلامی، کدامیک از تشکیلات زیر مسئول برنامه ریزی، اجرا و ارزشیابی

آموزشهای فنی و حرفه ای در نظام آموزش های غیر رسمی کشور شناخته شده است؟

الف- سازمان آموزش فنی و حرفه ای کشور

ب- وزارت کار و امور اجتماعی

ج- موسسات کارآموزی و آموزشگاه های آزاد

د- صندوق کارآموزی

۹۵- کدام گزینه جزء وظایف سازمان آموزش فنی و حرفه ای کشور است؟

الف- بررسی نرخ اشتغال

ب- کنترل رابطه کارفرما و کارگران

ج- آموزش جوانان و کارجویان غیر ماهر

د- کنترل کارگران شاغل

۹۶- از مهمترین اهداف نظام آموزشهای فنی و حرفه ای کدام است؟

الف- آموزش زندانیان و متکدیان

ب- آماده سازی آحاد جامعه برای اشتغال در مشاغل مناسب

ج- آموزش کارگران در بدو اشتغال

د- آموزش افراد آماده اشتغال

۹۷- مرکز تربیت مربی کرج توسط چه سازمانی و در چه سالی افتتاح شد؟

الف- سازمان بین المللی کار - ۱۳۶۰

ب- سازمان آموزش و پرورش - ۱۳۶۲

ج- سازمان آموزش فنی و حرفه ای - ۱۳۶۲

د- وزارت کار و امور اجتماعی - ۱۳۶۰

۹۸- دانش کار و توانمندیهای انجام آن در نیروی انسانی عامل چه چیزی می گردد؟

الف- بالا بودن مهارت

ب- ایجاد رضایت درونی

ج- زمینه ایجاد اشتغال

د- بالا بردن دانش فنی

۹۹- مفهوم عبارت "پداگوژی" چیست؟

الف- بنده ای که کودکان را برای رفتن به مدرسه همراهی می نمود.

ب- راهنمای تعلیم و تربیت

ج- هنر تعلیم و تربیت خردسالان

د- مسؤول تعلیم و تربیت کودکان

۱۰۰- مفهوم پداگوژی در آموزشهای فنی و حرفه ای چیست؟

الف- علم، هنر و مهارت تدریس با هدف ارتقاء سطح دانش

ب- علم، هنر و مهارت تدریس با هدف آماده سازی افراد برای انواع مشخصی از زندگی شغلی

ج- علم، هنر و مهارت تدریس با هدف مبارزه با بی سوادی

د- علم، هنر و مهارت تدریس با هدف آماده سازی افراد برای ورود به دانشگاه

۱۰۱- به کسی که دانش، مهارت، نگرش و الگوی عملکرد درست را در یک حرفه معین در فراگیران ارتقا می دهد، چه می

گویند؟

الف- کارآموز

ب- کارورز

ج- پداگوگ

د- مربی آموزش فنی حرفه ای

۱۰۲- ریشه اصلی اصطلاح آندراگوژی کدام کلمه یونانی است؟

الف- Paid

ب- Anogus

ج- Preparation

د- Aner

۱۰۳- مفهوم عبارت "آندراگوژی" چیست؟

الف- هنر آموزش بزرگسالان

ب- آموزش یادگیری در سراسر عمر

ج- روش آموزش فنی و حرفه ای

د- نظریه علمی تعلیم و تربیت

۱۰۴- واژه یونانی "Aner" به چه معناست؟

الف- زن

ب- مردم

ج- مرد و زن

د- کودک

۱۰۵- از دو قسمت paid و Anogus تشکیل شده است؟

الف- پداگوگ

ب- آندراگوژی

ج- گرامرین

د- پداگوژی

۱۰۶- هدف کلی از آموزش پداگوژی چیست؟

الف- افزایش توانایی مربیان در استفاده از تکنولوژی آموزشی

ب- ایجاد توانایی مربیان در انتقال اطلاعات به داوطلبان

ج- افزایش دانش مربیان

د- افزایش مهارت در استفاده از تکنولوژی در آموزش

۱۰۷- امیل دورکیم، جامعه شناس فرانسوی عبارت "پداگوژی" را چگونه معنا نموده است؟

الف- دانش آموزش و پرورش

ب- روش های آموزش

ج- اهداف آموزشی

د- راه های آموزش کودکان

۱۰۸- به مجموعه برنامه های آموزشی مربوط به فراگیری چند حرفه هم خانواده چه می گویند؟

الف- مهارت

ب- رشته ی آموزشی

ج- طرح درس

د- استاندارد

۱۰۹- افلاطون و ارسطو چه ابزاری را موثر می دانستند که می تواند عشق به نظم و زیبایی را در انسان ایجاد نماید؟

الف- تفکر

ب- موسیقی

ج- فلسفه

د- تعلیم و تربیت

۱۱۰- ILO چیست؟

الف- سازمان بین المللی کار

ب- نظام سرمایه گذاری

ج- تشکیلات انجمن ها

د- تکنولوژی آموزشی

۱۱۱- یکی از مهمترین وظایف سازمان بین المللی کار و تشکیلات مرتبط در هر یک از کشورهای عضو چیست؟

الف- بررسی نرخ اشتغال و افزایش آن

ب- کاهش نرخ بیکاری

ج- ارتقای وضعیت معیشتی کارگران

د- کنترل و نظارت بر روابط بین کارگران و کارفرمایان

۱۱۲- کدام یک از عوامل زیر توسعه آموزش های فنی و حرفه ای را الزامی می نمایند؟

الف- رشد جمعیت

ب- افزایش نرخ بیکاری

ج- توسعه صنعتی

د- کاهش نرخ بیکاری

۱۱۳- جو محیط آموزشی در فرآیند آموزش بزرگسالان چگونه است؟

الف- رسمی

ب- مبتنی بر رقابت و رسمی

ج- مبتنی بر رقابت فردی فراگیران با یکدیگر

د- مبتنی بر احترام و همکاری متقابل



۱۱۴- در محدوده آموزش بزرگسالان، کاربرد آنچه که فراگیر می آموزد، چگونه است؟

الف- ممکن است در آینده کاربرد داشته باشد.

ب- دارای کاربرد چندانی نیست.

ج- هر آنچه را که فراگیر می آموزد، دارای کاربرد فوری می باشد.

د- احتمالاً در میان مدت دارای کاربرد می باشد.

۱۱۵- ارزیابی میزان یادگیری فراگیران در شیوه آموزش کودکان چگونه است؟

الف- بر اساس تعامل و همکاری طرفین

ب- بر اساس تصمیم و تشخیص مربی

ج- بر اساس تشخیص فراگیر

د- بر اساس ارزشیابی پیش از دوره

۱۱۶- در فرآیند پرورش آنچه باید در کانون توجه قرار گیرد کدام است؟

الف- هدف های آموزشی

ب- استعدادهای ذاتی پرورش یابنده

ج- ایجاد تغییر و تحول در پرورش یابنده

د- ایجاد دگرگونی های هدفمند در پرورش یابنده

۱۱۷- مبنای شکل گیری "تربیت طبیعی" کدام است؟

الف- الزامات تربیتی

ب- تمایلات فطری

ج- هدف های آموزشی

د- الزامات والدین

۱۱۸- از جمله روش های متداولی که در فرآیند بارآوردن مورد استفاده قرار می گیرد عبارتست از:

الف- استفاده از استعدادهای طبیعی

ب- تمایل به رشد

ج- تمایل به انجام امور غیر متعارف

د- تحمیل کردن

۱۱۹- کدام عبارت مترادف مفهوم واژه تربیت می باشد؟

الف- پرورش استعدادهای طبیعی

ب- تحول انسان به سوی ارزش ها

ج- تعلیم

د- ایجاد قابلیت های جدید

۱۲۰- کدام یک از گزینه های زیر، حوزه های موضوعی پداگوژی می باشند؟

الف- دانش و هنر تعلیم

ب- روش و علم تعلیم

ج- دانش و روش تعلیم

د- علم و دانش تعلیم

۱۲۱- جریانی که در آن مشخص می شود چه محتوایی باید در آموزش لحاظ شود، چه نامیده می شود؟

الف- طراحی برنامه درسی

ب- نیازسنجی آموزشی

ج- تجزیه تحلیل شغل

د- تحقیق

۱۲۲- اطلاعاتی که از روش تحقیق از طریق آمار و اسناد برای شناسایی نیازهای آموزشی بدست می آید، دارای کدامیک

از خصوصیات زیر است؟

الف- کلی و عام

ب- جزئی و دقیق

ج- کلی و دقیق

د- جزئی و عام

۱۲۳- کدامیک از موارد زیر به عنوان منشا تعیین اهداف آموزشی می باشد؟

الف- نیازهای آموزشی

ب- محتوای آموزشی

ج- سازماندهی کلاس

د- انتخاب روشهای صحیح آموزش

۱۲۴- اطلاعاتی که از طریق مشاهده بدست می آید، چگونه هستند؟

الف- کلی و دقیق

ب- دقیق و جزئی

ج- جزئی و عام

د- کلی و عام

۱۲۵- در روش مصاحبه برای تجزیه و تحلیل شغل، بهترین منبع اطلاعات کدام است؟

الف- مدیران سازمان

ب- مربیان آموزشی

ج- فردی که آن شغل را انجام می دهد.

د- فردی که آن شغل را یاد می گیرد.

۱۲۶- چه آموزشی برای فراگیران مؤثر و مفید است؟

الف- آموزشی که بصورت دوره های کوتاه مدت برگزار می شود.

ب- آموزشی که بصورت دوره های بلند مدت برگزار می شود.

ج- آموزشی که بر اساس توانایی انتقال محتوا مربی استوار شود.

د- بر اساس نیازهای آموزشی استوار باشد.

۱۲۷- در چرخه آموزشی مرحله بعد از شناسایی نیازهای آموزشی چیست؟

الف- انتخاب شیوه آموزش

ب- تهیه و تدوین آموزش

ج- ارزیابی دوره آموزشی

د- طراحی دوره آموزشی

۱۲۸- منظور از نیازهای آموزشی افراد کدام است؟

الف- حدفاصل شرایط مطلوب و شرایط آرمانی

ب- حد فاصل شرایط موجود و شرایط مطلوب

ج- حدفاصل شرایط ویژه و شرایط مطلوب

د- حد فاصل وضعیت پیشین و شرایط موجود

۱۲۹- کدامیک از گزینه های زیر از مراحل تنظیم شرح شغل می باشد؟

الف- جمع آوری اطلاعات

ب- بررسی شرایط احراز شغل

ج- تعیین ماهیت شغل

د- طراحی شغل

۱۳۰- کدام یک از گزینه های زیر تعریف شرایط احراز شغل می باشد؟

الف- تعیین ماهیت شغل

ب- مطالعه کتب و آمار جهت تعیین نیاز آموزشی

ج- بررسی شرایط جسمانی و توانایی های فردی که قرار است متصدی شغل شود.

د- بررسی معیار عملکرد ضوابط

۱۳۱- کدام سطح از نیازسنجی برای بررسی مهارت هایی است که فرد برای تصدی شغل نیاز دارد؟

الف- سازمانی

ب- فردی

ج- وظیفه ای

د- شغلی

۱۳۲- جزء جدایی ناپذیر برنامه ریزی در فرآیند آموزش کدام یک از گزینه های زیر است؟

الف- تنظیم شرح شغل

ب- تعیین شرایط احراز شغل

ج- نیازسنجی

د- بررسی شرح شغل و ثبت وقایع

۱۳۳- بررسی اختیارات و حدود شغل مربوط به کدامیک از مراحل تجزیه تحلیل شغل می باشد؟

الف- شرایط احراز شغل

ب- تنظیم شرح شغل

ج- طراحی شغل

د- زمان سنجی شغل

۱۳۴- نیازهای آموزشی منشا تعیین کدامیک از موارد زیر می باشند؟

الف- برنامه درسی

ب- طرح درس

ج- هدف های آموزشی

د- استانداردهای آموزشی

۱۳۵- اولین قدم در نیازسنجی آموزشی کدام است؟

الف- بررسی علل کمبودها و نقص ها

ب- شناسایی کمبودها و نقص ها

ج- بررسی عملکرد ایده آل

د- شناسایی عملکرد ایده آل

۱۳۶- یکی از مهمترین و اساسی ترین روشهای نیازسنجی آموزشی کدام است؟

الف- گزینش فراگیران

ب- تجزیه و تحلیل شغل

ج- گزینش مدیران

د- گزینش مربیان

۱۳۷- در کدام یک از روشهای زیر، به مشاهده مستقیم فعالیت های کارکنان در حین کار پرداخته می شود؟

الف- تعیین استاندارد

ب- بحث گروهی

ج- آنالیز شغلی

د- آنالیز هدف

۱۳۸- منظور از معیار عملکرد در تنظیم شرح شغل کدام یک از گزینه های زیر است؟

الف- معیاری که فرد متصدی شغل را ارزیابی می کند.

ب- معیاری برای تعیین زمان بندی شغل است.

ج- معیاری جهت تجزیه تحلیل شغل می باشد.

د- معیاری برای تعیین الزامات ایمنی و بهداشتی شغل است.

۱۳۹- تقسیم شغل به اجزای تشکیل دهنده آن و تعیین ویژگی های ضروری شغل و شاغل چه نامیده می شود؟

الف- طراحی شغل

ب- تجزیه تحلیل شغل

ج- پرسشنامه

د- شرح شغل

۱۴۰- روش شنا (شناسایی مسئله، نظرخواهی، ارزیابی) مربوط به کدامیک از روش های موجود در امر آموزش می باشد؟

الف- طراحی شغل

ب- نیازسنجی

ج- تجزیه تحلیل شغل

د- شرح شغل

۱۴۱- مزایای تجزیه و تحلیل شغل کدام است؟

الف- ویژگی های ضروری شغل مشخص می شود و روش استخدامی اصلاح می گردد.

ب- نیازهای افراد جامعه مشخص و معین می گردد.

ج- نیازهای مرکز آموزشی مشخص و معین می گردد.

د- ضوابط دقیق و مناسب برای ارزشیابی شغل مشخص می شود.

۱۴۲- شرح فیزیکی محیط کار، ساعات کار، خطرهای ایمنی و بهداشت، سفرهای ضروری و .... در کدام بخش ذکر می

شود؟

الف- وظایف شغل

ب- شرایط کار

ج- ماهیت کار

د- معیار عملکرد

۱۴۳- شکاف بین قابلیت های فرد و الزامات انجام شغل و وظایفی که بر عهده دارد چگونه نیاز آموزشی قلمداد می شود؟

الف- نیاز آموزشی سازمانی

ب- نیاز آموزشی فردی

ج- نیاز آموزشی فراسازمانی

د- نیاز آموزشی محیطی

۱۴۴- شکاف بین نتایج حاصل و اهداف تعیین شده سازمان که ناشی از کمبود دانش و مهارت ها و نگرشها باشد، چگونه نیاز

آموزشی است؟

الف- نیاز آموزشی فراسازمانی

ب- نیاز آموزشی محیطی

ج- نیاز آموزشی سازمانی

د- نیاز آموزشی فردی

۱۴۵- نیازسنجی در چند سطح انجام می شود؟

الف- سازمانی، وظیفه ای، فردی

ب- فردی، محیطی، سازمانی

ج- وظیفه ای، فردی، محیطی

د- سازمانی، فردی، عمومی

#### ۱۴۶- اصطلاح CUDBAS به چه معناست؟

الف- ایجاد و تهیه یک برنامه درسی بر اساس ساختار و بافت توانایی

ب- تهیه و تدوین برنامه آموزشی بر اساس نیازهای آموزشی

ج- تهیه و تنظیم طرح درس بر اساس ساختار و توانایی فراگیران

د- پیدا کردن ارتباط بین برنامه آموزشی و توانایی فراگیران

۱۴۷- مجموعه ای از مطالب جامع آموزشی که بعنوان سیاست اصلی و با هدفهای کلی و جزئی هر رشته تدوین شده است

را چه می نامند؟

الف- استاندارد آموزشی

ب- مهارت تحصیلی

ج- مطالب آموزشی

د- برنامه آموزشی

۱۴۸- روش تهیه یک برنامه درسی از بین چند برنامه درسی را چه می نامند؟

الف- آنالیز هدف

ب- بحث گروهی

ج- مونتاژ

د- آنالیز شغلی و رفتاری

۱۴۹- کدام یک از اهداف زیر جهت عمومی فعالیت راتعیین می نماید ولی خود به تنهایی نمی تواند مراحل رسیدن به

هدف را مشخص کند؟

الف- اهداف جزئی

ب- اهداف کلی

ج- اهداف آموزشی

د- اهداف درسی

۱۵۰- "بلوم" هدف های آموزشی را براساس چه مفاهیمی تقسیم بندی نموده است؟

الف- عاطفی - شناختی - حسی

ب- شناختی - حسی - حرکتی

ج- شناختی - حسی

د- شناختی - عاطفی - حسی - حرکتی

۱۵۱- در این سطح یادگیری، فراگیر سعی می کند با تمرین متناوب فعالیت و مهارت مورد نظر را به نحو احسن انجام دهد؟

الف- دقت در عمل

ب- اجرای مستقل

ج- تسلط پیدا کردن

د- مشاهده و تقلید

۱۵۲- کدام عبارت در تعریف حیطه شناختی درست است؟

الف- این حیطه روی مهارت های فیزیکی تمرکز دارد.

ب- به یادگیری آنچه به قوای ذهنی مربوط می شود می پردازد.

ج- بیشتر به امیال و نگرشها توجه دارد.

د- فراگیران در فعالیت های اجتماعی شرکت می کنند.

۱۵۳- در این سطح فراگیران از حالت غیر فعال به حالت فعال در می آیند. این هدف رفتاری جزء کدام حیطه می باشد؟

الف- ارزش نهادن - حیطه عاطفی

ب- ارزش نهادن - حیطه شناختی

ج- دریافت و توجه کردن - حیطه شناختی

د- دریافت و توجه کردن - حیطه عاطفی

۱۵۴- کدام مورد در تعریف سطح ارزش گذاری از حیطه عاطفی صحیح می باشد؟

الف- در این سطح فراگیر می تواند چند فعالیت را به صورت همزمان انجام دهد.

ب- در این سطح فراگیر ارزشهایی را که فرا گرفته، برای مدت طولانی در وجودش پایدار می گردد و رفتار خود را بر اساس آن کنترل می کند.

ج- در این سطح رفتار فراگیران نشان دهنده گرایش آنها می باشد.

د- در این سطح فراگیری مطالب را به حافظه سپرده و به مفهوم موضوع پی می برد.

۱۵۵- در کدام فرآیند می توان از طوفان فکری برای شناسایی توانایی های لازم برای انجام عملیات یک حرفه استفاده کرد؟

الف- آنالیز شغلی و رفتاری

ب- تهیه و تدوین یک برنامه درسی

ج- آنالیز هدف برای تقسیم بندی کارها

د- مونتاژ

۱۵۶- تعیین هدف های رفتاری مربوط به فعالیتهای کدام بخش از تدریس می باشد؟

الف- فعالیت های قبل از تدریس

ب- فعالیت های ضمن تدریس

ج- فعالیت های عمومی تدریس

د- فعالیت های پس از تدریس

۱۵۷- مشاهده مستقیم فعالیتهای کارگران و کارکنان در حین انجام کار به منظور سیستماتیک کردن آموزش و آنالیز آن

چه نامیده می شود؟

الف- توانایی های لازم

ب- آنالیز شغلی و رفتاری

ج- آنالیز هدف

د- آنالیز فکری

۱۵۸- منظور از تشریح عملیات یک کار و تقسیم بندی آن به اجزا و قسمتهای کوچکتر چیست؟

الف- آنالیز شغلی

ب- آنالیز هدف

ج- آنالیز رفتاری

د- بحث گروهی

۱۵۹- کاربرد سطح یادگیری "دانش" در تقسیم بندی بلوم، شامل کدام یک از موارد زیر می باشد؟

الف- بررسی قوه تجزیه و تحلیل فراگیر

ب- بررسی قدرت حافظه فراگیر

ج- بررسی قدرت خلاقیت و ابتکار فراگیر

د- بررسی توان عیب یابی فراگیر

۱۶۰- اگر فراگیر بتواند مسائل جدید را بدون راهنمایی دیگران حل کند، در کدام سطح از حیطه شناختی قرار می گیرد؟

الف- تجزیه و تحلیل

ب- ترکیب

ج- کاربردی

د- ارزشیابی

۱۶۱- کد بین المللی استاندارد توسط چه سازمانی تعیین شده است؟

الف- سازمان فنی و حرفه ای

ب- سازمان استاندارد مهارت و آموزش

ج- سازمان بین المللی کار

د- سازمان بین المللی استاندارد

۱۶۲- تغییرات مطلوبی که قرار است در فراگیران ایجاد شود تعریف کدام مورد زیر است؟

الف- هدفهای آموزشی

ب- انگیزه های آموزشی

ج- نگرشهای آموزشی

د- شناخت آموزش

۱۶۳- در کدام مورد از سطوح یادگیری در حیطه روان حرکتی وجود مربی ضروری می باشد؟

الف- هماهنگی در حرکات

ب- اجرای مستقل

ج- دریافت و توجه

د- تسلط پیدا کردن

۱۶۴- تجزیه هر یک از هدف های کلی به هدف های جزئی باید تا کجا ادامه یابد؟

الف- هدف های جزئی با یکدیگر ارتباط موازی داشته باشند.

ب- هدف های جزئی با یکدیگر ارتباط عمودی داشته باشند.

ج- هر یک از هدف های جزئی به یک هدف رفتاری تبدیل شوند، به گونه ای که هدف رفتاری مذکور قابل تجزیه نباشد.

د- هدف های رفتاری فاقد ارتباط عمودی یا موازی با هم باشند.

۱۶۵- مدت زمان آموزش و تجهیزات مورد نیاز برای هر یک از عناوین آموزش در کدام یک از عناصر زیر مشخص می

شود؟

الف- استانداردهای آموزشی

ب- برنامه های درسی

ج- برنامه های آموزشی

د- نیازهای آموزشی

۱۶۶- منظور از این نوع آمادگی این است که فراگیر انگیزه لازم برای انجام مهارت را داشته باشد.

الف- آمادگی حسی- حرکتی

ب- آمادگی جسمی

ج- آمادگی عاطفی

د- آمادگی شناختی

۱۶۷- اگر فراگیر بتواند خلاصه ای از درس روز را توضیح دهد، در کدام مرحله یادگیری قرار دارد؟

الف- سطح ترکیب

ب- پاسخ

ج- سطح ادراکی

د- سازمان بندی ارزشها

۱۶۸- ویژگی اصلی تهیه برنامه درسی بر اساس ساختار توانایی کدام یک از گزینه های زیر است؟

الف- دانش و نگرش فرد شاغل برای انجام شغل را تعیین می کند.

ب- دانش و فن مود نیاز برای انجام شغل را مشخص می کند.

ج- دانش، نگرش، مهارت مود نیازیک فرد شاغل را در انجام وظایف شغلی نشان می دهد.

د- فن و تکنیک مود نیاز برای انجام شغل را نشان می دهد.

۱۶۹- هنگام تهیه و تدوین برنامه درسی بر اساس ساختار توانایی، در تعیین سطح شایستگی ها منظور از کاری که کم

اهمیت تر باشد چیست؟

الف- مهارت نیاز ندارد.

ب- فنون کار لازمه اجرای آن نیست.

ج- به دانش، نگرش و مهارت با سطح اندک نیاز دارد.

د- علم کار و فنون کار لازمه انجام شغل نمی باشد.

۱۷۰- عبارت "فراگیر باید نسبت به مفهوم عدالت کنجکاو شود" به کدام یک از حیطه های یادگیری مربوط است؟

الف- عاطفی

ب- شناختی

ج- کوشش

د- روانی - حرکتی

۱۷۱- اولین عامل موثر در تدوین طرح درس چیست ؟

الف- شرایط مکانی

ب- زمان اجراء

ج- عامل انسانی

د- مواد آموزشی

۱۷۲- میزان بکارگیری حواس، دقت و توجه به فراگیران در کدام محدوده زمانی در بالاترین حد خود قرار دارد ؟

الف- ۱۴-۱۲ ظهر

ب- ۱۵-۱۳ بعدازظهر

ج- ۱۱/۵-۷/۵ صبح

د- ۱۶-۱۴ بعدازظهر

۱۷۳- افزایش تسلط مربی به درس در کدامیک از شرایط زیر امکان پذیر است؟

الف- تنظیم طرح درس

ب- پیش بینی مواد آموزشی

ج- ایجاد انگیزه در کارآموز

د- انتخاب روش تدریس مناسب

۱۷۴- تهیه طرح درس مربوط به کدام فعالیت مربی است ؟

الف- فعالیت های قبل از تدریس

ب- فعالیت های پس از تدریس

ج- فعالیت های ضمن تدریس

د- فعالیت های غیر رسمی

۱۷۵- هرگاه هدف های کلی را به هدف های جزئی تقسیم نمودید و هدف های جزئی به موازات هم قرار گرفتند و ارتباط

زنجیره ای نداشتند، آنگاه محتوای درسی را به کدام روش تدوین می کنید ؟

الف- معلوم به مجهول

ب- کل به جزء

ج- عینی به ذهنی



د- جزء به کل

۱۷۶- در تهیه، تدوین و تنظیم محتوای آموزشی، ملاک و معیار چیست؟

الف- هدف های آموزشی

ب- مهارت مربی

ج- زمینه قبلی کلاس

د- پیچیده بودن مطلب آموزشی

۱۷۷- منظور از شرایط انسانی در چارچوب شرایط تهیه طرح درس چیست؟

الف- کلیه شرایط مربوط به فراگیران

ب- شرایط مربیان

ج- شرایط محل نشست فراگیران

د- تعداد کارکنان آموزشگاه

۱۷۸- کدام یک تعریف طرح درس است؟

الف- مجموعه فعالیتها و برنامه هایی که سازمان فنی و حرفه ای از پیش برای مربیان سازماندهی می کند .

ب- مجموعه فعالیتها و برنامه هایی که مربی از پیش برای رسیدن به یک یا چند هدف آموزشی برای یک جلسه سازماندهی می کند.

ج- مجموعه فعالیتها و برنامه هایی که مدیر آموزشگاه از پیش برای رسیدن به یک یا چند هدف آموزشی برای کار مربی سازماندهی می کند .

د- مجموعه فعالیتها و برنامه هایی که مربیان از پیش برای چند سال سازماندهی کرده تا به اهداف سازمان نزدیک شوند.

۱۷۹- کدام یک از گزینه های زیر مربوط به یکسری اطلاعات جانبی است که در صورت امکان و در صورتی که وقت کافی

وجود داشته باشد ارائه می گردند؟

الف- باید فراگرفته شوند.

ب- بهتر است فراگرفته شوند.

ج- دانستنشان مطلوب است.

د- اگر شاگردان بخواهد ارائه می شوند.

۱۸۰- قوانین، توضیحات، استدلالها و علائم اصلی و پایه جزء کدامیک از اولویت های محتوای درسی است؟

الف- باید فراگرفته شوند.

ب- بهتر است فراگرفته شوند.

ج- دانستن آن مطلوب است.

د- دانستن آن جالب است.

۱۸۱- تمرین ها و مثالهای مکمل درس جزء کدامیک از اولویت های محتوای درسی است؟

الف- باید فراگرفته شوند.

ب- بهتر است فراگرفته شوند.

ج- دانستن آن مطلوب است.

د- دانستن آن جالب است.

۱۸۲- در نظر گرفتن هدف فراگیران از شرکت در کلاس مربوط به کدام یک از شرایط تدوین طرح درس است؟

الف- شرایط انسانی است.

ب- شرایط مکانی است.

ج- شرایط زمانی است.

د- شرایط تنظیم طرح درس است.

۱۸۳- مهم ترین عامل در چهارچوب شرایط تدوین طرح درس کدام یک از گزینه های زیر می باشد؟

الف- استاندارد آموزشی

ب- اهداف آموزشی

ج- کارآموز

د- روش تدریس

۱۸۴- طرح درس بر اساس کدامیک از گزینه های زیر پی ریزی و تنظیم می گردد؟

الف- ساختار ذهنی و تواناییهای بالقوه فراگیر

ب- تواناییهای بالقوه مربی

ج- روش آموزشی

د- وسایل آموزشی که در دسترس می باشد.

۱۸۵- کدام یک از مفاهیم زیر صحیح است؟

الف- در فرایند تنظیم طرح درس هدف های آموزشی مشخص خواهند شد.

ب- طرح درس باعث می شود پل ارتباطی مناسبی بین فراگیران ایجاد شود.

ج- تنظیم طرح درس موجب دستیابی فراگیران به سطوح بالای حیطه شناختی می شود.

د- طرح درس برنامه ایست مدون که پیش از تدریس توسط مربی تهیه و تنظیم می شود.

۱۸۶- در فرآیند آموزش مبنای فعالیت آموزشی در مرحله اجرا کدام یک از موارد زیر می باشد؟

الف- استاندارد آموزشی

ب- برنامه آموزشی

ج- برنامه درسی

د- طرح درس

۱۸۷- انتخاب حجم مطلب آموزشی در یک جلسه به کدام عامل زیر بستگی دارد؟

الف- روش تدریس

ب- زمینه قبلی کلاس

ج- وسایل آموزشی

د- فنون استفاده از وسایل آموزشی

۱۸۸- علمی و معتبر بودن، متناسب با نیاز کارآموز و جامعه و تناسب اجزا از ملاک های انتخاب کدام مرحله در امر آموزش می باشد؟

الف- شیوه تدوین آموزش

ب- محتوا آموزشی

ج- روش آموزش

د- وسایل آموزش

۱۸۹- اولین اقدام در تنظیم محتوای برنامه درسی در روش کل به جزء کدام گزینه می باشد؟

الف- مطالب را به طور مفصل و کامل برای فراگیران تشریح می نماییم.

ب- پس از تشریح هر موضوع و کامل نمودن آن به موضوع اصلی می رسیم.

ج- مطالب و محتوی هر موضوع را مختصراً توضیح می دهیم.

د- اهداف، مفاهیم و رئوس مطالب درسی را تشریح می نماییم.

۱۹۰- امکانات و محدودیت های فضای آموزشی در ارتباط با چه مواردی تاثیر گذار است؟

الف- رفتار ورودی فراگیران

ب- انتخاب محتوی آموزش

ج- هدف آموزشی

د- روش و وسایل آموزش

۱۹۱- اولین اقدام در تنظیم طرح درس کدام است؟

الف- مراجعه به هدف های درس

ب- تنظیم مراحل اجرای درس

ج- انتخاب وسایل آموزش

د- تعیین روش آموزش

۱۹۲- چه عاملی به کار و فعالیت مربی نظم و ترتیب منطقی می دهد؟

الف- برنامه آموزشی

ب- تنظیم وقت

ج- طرح درس

د- خلاقیت

۱۹۳- در چه شرایطی مفاهیم درسی برای فراگیر معنادار خواهد شد؟

الف- هدف کلی درس مشخص شده باشد.

ب- هدف های جزئی در مشخص شده باشند.

ج- فراگیر آمادگی عاطفی لازم را دارا باشد.

د- فراگیر از توانایی تفسیر صحیح مفاهیم بر پایه اطلاعات قبلی خود برخوردار باشد.

۱۹۴- بهترین چیدمان آموزشی در کلاس که همه شاگردان به راحتی قادر به دیدن و شنیدن موضوع آموزش باشند، کدام

است؟

الف- ردیفی

ب- دایره باز

ج- دایره باز و بسته

د- دایره بسته

۱۹۵- اصولی که لازم است در تنظیم محتوای درسی رعایت گردد، کدام است؟

الف- از مجهول به معلوم تنظیم شود.

ب- معلومات فراگیرنده مبنای شروع تدریس قرار گیرد.

ج- از مجازی به حقیقی تنظیم شود.

د- بر اساس طرح درس تنظیم شود.

۱۹۶- در چه مواقعی فرآیند تنظیم "محتوای درسی" با استفاده از روش "از جزء به کل" صورت می گیرد؟

الف- تجزیه هدف\_ کلی به هدف\_ های جزئی به شکل عمودی صورت گرفته باشد.

ب- برای "هدف\_ های جزئی" هدف\_ های رفتاری تعریف نشده باشند.

ج- تجزیه هدف\_ کلی به هدف\_ های جزئی به شکل موازی صورت گرفته باشد.

د- برای هدف\_ های جزئی، هدف\_ های رفتاری تعریف شده باشند.

۱۹۷- در فرآیند تنظیم طرح درس، ..... مرتبط با هر یک از هدف\_ های درسی نیز باید مشخص شوند.

الف- روش\_ های یادگیری

ب- سطوح یادگیری

ج- سوالات آزمون

د- مسائل

۱۹۸- در فرآیند تنظیم طرح درس روزانه "چهارچوب شرایط" چه مواردی را شامل می شود؟

الف- هدف\_ های آموزشی، فضای آموزشی و شرایط فراگیران

ب- هدف\_ های آموزشی، زمان و ابزار مورد استفاده در آموزش

ج- شرایط زمان، شرایط مکان و شرایط فراگیران

د- هدف\_های آموزشی، شرایط زمان و شرایط مکان

۱۹۹- یکی از عناصر تشکیل دهنده "چهارچوب شرایط" می\_باشد؟

الف- طرح درس

ب- برنامه ریزی درسی

ج- نیازهای آموزشی

د- وضعیت فراگیران

۲۰۰- منظور از "چهارچوب شرایط" در تنظیم طرح درس چیست؟

الف- شرایط یادگیری فراگیران را مورد بررسی قرار میدهد.

ب- شرایط تحقق هدف\_های کلی و جزئی را تجزیه و تحلیل مینماید.

ج- شرایط تأثیرگذار بر چگونگی تنظیم برنامه درسی را مورد بررسی قرار میدهد.

د- شرایط موجود در فرآیند تدریس را مورد بررسی و تحلیل قرار میدهد.

۲۰۱- کدام یک از گزینه های زیر، راهنما و مرجع تدوین محتوای درسی محسوب می\_شود؟

الف- برنامه آموزشی

ب- برنامه درسی

ج- هدف\_های آموزشی

د- طرح درس

۲۰۲- جهت افزایش کیفیت مطالب تئوری در وقت بعدازظهر چه روشی پیشنهاد می\_گردد؟

الف- از تشویق و پاداش استفاده کرد.

ب- حجم مطالب را کم کرد.

ج- از وسایل کمک آموزشی استفاده نمود.

د- میزان سرما و نور کلاس را کنترل نمود.

۲۰۳- محورهای اساسی که طرح درس بر مبنای آنها تنظیم می\_شود کدامند؟

الف- هدفهای آموزشی، چهارچوب شرایط، محتوای درسی، روشهای آموزشی

ب- هدفهای آموزشی، محتوای درسی، روشهای آموزش، وسایل آموزشی

ج- چهارچوب شرایط، هدفهای آموزشی، محتوای درسی، روشهای آموزشی، وسایل آموزشی

د- هدف های آموزشی، چهارچوب شرایط، محتوای درسی، روشهای آموزشی، وسایل آموزشی

۲۰۴- به کلیه شرایط، امکانات محل اجرا، وسایل موجود جهت اجرای طرح درس چه می\_گویند؟

الف- شرایط اجرایی

ب- شرایط فیزیکی

ج- شرایط مکانی

د- شرایط موقعیتی

۲۰۵- کدام یک از موارد زیر مربوط به شرایط انسانی در چارچوب تدوین طرح درس می\_باشد؟

الف- میزان اطلاعات فراگیران در رشته آموزشی

ب- امکانات محل اجرای آموزش

ج- چیدمان کلاس

د- فضای ابعاد کلاس

۲۰۶- منظور از محتوای درسی چیست؟

الف- کلیه مفاهیم، مباحث و موضوعاتی که در کلاس درس عنوان می\_گردد.

ب- کلیه مفاهیمی که به منظور تحقق یافتن هدف های آموزشی در کلاس درس ارائه می\_گردد.

ج- کلیه کتاب ها در رشته های متخلف

د- کلیه استانداردهای آموزشی در رشته های مختلف

۲۰۷- یکی از عوامل مهم در تدریس موفقیت آمیز چیست؟

الف- مدرک تحصیلی فراگیران

ب- میزان علاقه و انگیزه فراگیران از شرکت در دوره

ج- سطح یادگیری فراگیران

د- برنامه ریزی دقیق موضوع درسی و حجم آن

۲۰۸- مهمترین مزیت تنظیم طرح درس چیست؟

الف- ایجاد علاقه و انگیزه در فراگیران

ب- بالا رفتن اعتماد به نفس مربی و ایجاد تسلط لازم بر درس

ج- ایجاد روحیه مثبت گروهی

د- ایجاد خلاقیت و نوآوری در امور مربوط به فراگیران

۲۰۹- اولین اقدام در تنظیم محتوای برنامه درسی در روش جزء به کل کدام گزینه می باشد؟

الف- هر موضوع را عمیقاً می شکافیم و بطور جامع و کامل تشریح می نماییم.

ب- خلاصه مطالب را ارائه می کنیم تا فراگیر تصویر کلی از موضوع آموزشی را در ذهن خود مجسم کند.

ج- پس از تشریح موضوع کلی و کامل نمودن آن به موضوعات فرعی می رسیم.

د- مطالب و محتوی هر موضوع را مختصراً توضیح می دهیم.

۲۱۰- کدامیک از موارد زیر جزء فعالیت های قبل از تدریس می باشد؟

الف- ارزشیابی تشخیصی

ب- ارزشیابی تکوینی

ج- تعیین رئوس مطالب تئوری و عملی

د- ارزشیابی تکمیلی

۲۱۱- در تدریس به روش اکتشافی، مربی چه نقشی دارد؟

الف- اصلی

ب- راهنما

ج- اجرایی

د- محوری

۲۱۲- مهمترین هدف، در تدریس به شیوه ارائه طرح (پروژه) چیست؟

الف- پدید آمدن حس ابتکار و نوع آوری

ب- ایجاد اعتماد به نفس و احترام متقابل

ج- یادگیری مسائل مختلف از طریق مشاهده عینی

د- پرورش حس مسئولیت و همکاری گروهی

۲۱۳- کدامیک از موارد زیر جزء مهمترین مشخصات روشهای مربی محور می باشد؟

الف- دانش آموزان ابتکار و خلاقیت از خود نشان می دهند.

ب- از تکنولوژی آموزشی و وسایل سمعی و بصری در تدریس استفاده می شود.

ج- یادگیری مبتنی بر نیروهای ذهنی ساخته انسان است .

د- نظم و مقررات در کلاس در نتیجه روابط دوطرفه است .

۲۱۴- مدل عمومی تدریس شامل چه فعالیت هایی است؟

الف- فعالیت های قبل از تدریس

ب- فعالیتهای قبل و بعد و حین تدریس

ج- فعالیت های بعد از تدریس

د- فعالیت های ضمن تدریس

۲۱۵- CBT مخفف کدام کلمه است؟

الف- Competency based Training

ب- Computer by Technology

ج- Computer based Teaching

د- Central based Training

۲۱۶- کدام مورد همان نگاه صنعتی به تدریس یعنی صرفاً انتقال اطلاعات از سوی مربی به کارآموز می باشد؟

الف- موفقیتی

ب- توصیفی

ج- هنجاری

د- علمی

۲۱۷- کدام گزینه زیر از جمله فنون و مهارت های تدریس است که مربی باید از آن برخوردار باشد؟

الف- رعایت نظم و وقت شناسی

ب- خلق و خویی انعطاف پذیر

ج- ایمان به مربیگری

د- توانایی تنظیم طرح درس و اجرای آن

۲۱۸- استفاده از کدام روش تدریس جهت ارائه مطالب زیاد در مدت زمان کوتاه مناسب تر است؟

الف- بارش فکری

ب- حل مسئله

ج- سخنرانی

د- مباحثه

۲۱۹- کدام مورد جزو قوانین روش بارش فکری می باشد؟

الف- انتقاد پذیری

ب- تمرکز بر حداقل پیشنهادات

ج- محدودیت نظرات

د- مستند سازی ایده ها

۲۲۰- عدم درک صحیح فراگیران و برداشت غلط از معایب کدام روش تدریس می باشد؟

الف- سخنرانی

ب- اجرای نمایشی (عملی)

ج- بارش فکری

د- حل مسئله

۲۲۱- مناسب ترین تعداد کار آموز در روش تدریس بحث گروهی کدام مورد می باشد؟

الف- ۱۰-۳

ب- ۲۰-۶

ج- ۳۰-۳

د- ۴۰-۶

۲۲۲- در کدام روش تدریس فراگیران قادر به تجربه موقعیتهای حقیقی می باشند؟

الف- بارش فکری

ب- پرسش و پاسخ

ج- یادسپاری

د- بازدید از صحنه های واقعی

۲۲۳- سه رکن اساسی یادگیری عبارتند از:

الف- هدف آموزشی-روش تدریس-تجهیزات

ب- فرستنده-گیرنده-کانال ارتباط

ج- یادگیرنده-مربی-منابع

د- مربی-روش تدریس-هدف آموزشی

۲۲۴- در بین شیوه های تدریس، کدام روش در صورت اجرای موفق می تواند بهترین شیوه تدریس باشد؟

الف- شیوه ارائه طرح

ب- شیوه اکتشافی

ج- شیوه بحث

د- شیوه سخنرانی

۲۲۵- کدام یک از گزینه های زیر از جمله شیوه های فراگیر محور می باشد؟

الف- سقراطی - نمایش عملی - ارائه کار - اکتشافی

ب- مکتبی - اکتشافی - بحث - ارائه کار

ج- توضیحی - بحث - ارائه کار - اکتشافی

د- سقراطی - بحث - ارائه کار - اکتشافی

۲۲۶- کدام مورد از مشخصه های روش فراگیر محور می باشد؟

الف- دانش آموزان شوق و علاقه بیشتری نسبت به کلاس و یادگیری نشان می دهند.

ب- دانش آموزان تمایلی به ابتکار و خلاقیت از خود نشان نمی دهند.

ج- نظم و مقررات کلاس معمولاً بوسیله تهدید و ترساندن برقرار می گردد.

د- از وسایل تجربی و سمعی و بصری و تکنولوژی آموزشی استفاده نمی شود.

۲۲۷- کدام شیوه معمولاً برای بیان تجربیات مربی که هنوز در کتاب چاپ نشده است، به کار می رود؟

الف- شیوه ی ارائه طرح

ب- بارش مغزی

ج- سخنرانی

د- اکتشافی

۲۲۸- پدید آمدن حس ابتکار و نوآوری از ویژگی کدام شیوه از روش های تدریس است؟

الف- شیوه ی اکتشافی

ب- یادسپاری

ج- نمایش عملی

د- پرسش و پاسخ

۲۲۹- در کدام روش آموزشی مربی با پرسیدن سوالاتی از فراگیران و گرفتن پاسخ از معلومات به سمت مجهول حرکت می کند و یادگیری فعالی را پایه ریزی می کند؟

الف- ارائه طرح

ب- بحث

ج- اکتشافی

د- پرسش و پاسخ

۲۳۰- یادگیری آسان و عینی و مصور از مزایای کدام روش تدریس است؟

الف- حل مساله

ب- سخنرانی

ج- پرسش و پاسخ

د- نمایش عملی

۲۳۱- در کدام روش تدریس شرایطی ایجاد می شود تا فراگیران افکار خود را فی البداهه مطرح کنند؟

الف- کنفرانس

ب- حل مساله

ج- طوفان فکری

د- ایفای نقش

۲۳۲- ایجاد تفکر انتقادی و انتقادپذیری، توانایی اظهار نظر در جمع و ایجاد رابطه مطلوب اجتماعی از اهداف کدام روش

تدریس است؟

الف- نمایش علمی

ب- مکتبی

ج- گردش علمی

د- بحث

۲۳۳- کدام یک از شاخص های یادگیری در رویکرد جدید تدریس می باشد؟

الف- محتوا محور

ب- ترس از آزمون و خطا

ج- یادگیری یک سویه

د- فراگیر محور

۲۳۴- هم ورزی متقابلی که بین مربی و شاگرد و محتوا در کلاس درس جریان دارد را چه می نامند؟

الف- تدریس

ب- یادگیری

ج- آموزش

د- طرح درس

۲۳۵- در کدام روش تدریس ارتباط با موضوع از طریق کلمات جایگزین، تصاویر حسی همراه با تکرار و تمرین می باشد؟

الف- بحث آزاد

ب- نمایش علمی

ج- یادسپاری

د- گرد هم آیی

۲۳۶- در کدام روش تدریس به تفاوت های فردی کارآموزان توجه می شود؟

الف- توصیفی

ب- شفاهی

ج- بحث

د- سخنرانی

۲۳۷- سیمولاتور پرواز جزو کدامیک از روش های تدریس در رویکرد جدید می باشد؟

الف- بازی آموزشی

ب- ایفای نقش

ج- شبیه سازی آموزشی

د- بازی شبیه سازی

۲۳۸- بهره گیری از مغز برای یورش بردن به یک مساله یا پرداختن به یک موضوع چه نام دارد؟

الف- طوفان فکری



ب- سخنرانی

ج- ایفای نقش

د- نمایشی

۲۳۹- در کدام روش تدریس به ارائه مفاهیم به طور شفاهی از طرف مربی و یادگیری آنها از طریق گوش کردن و یادداشت برداشتن از طریق فراگیر پرداخته شود؟

الف- بارش فکری

ب- سخنرانی

ج- بحث

د- پرسش و پاسخ

۲۴۰- مراحل اجرای روش سخنرانی کدام گزینه زیر می باشد؟

الف- آمادگی - مقدمه - متن و محتوای سخنرانی

ب- مقدمه - آمادگی - متن و محتوای سخنرانی

ج- متن و محتوای سخنرانی - آمادگی عاطفی و سازماندهی منطقی

د- آمادگی از نظر زمان - استقرار توجه فراگیران - ایجاد انگیزش

۲۴۱- روش آموزش حل مساله به چه صورت انجام می شود ؟

الف- حل مسئله با کمک و راهنمایی مربی

ب- حل مسئله از طریق مشاهده عینی

ج- حل مسئله به روش تحلیلی و بدون کمک و راهنمایی مربی

د- حل مسئله از طریق ارتباط با موضوع حسی

۲۴۲- روشی است مناسب " برای مرور مطالبی که قبلا آموخته شده و برای پرورش قدرت تفکر و استدلال فرگیران بسیار مفید و موثر است " ؟

الف- نمایشی

ب- ایفای نقش

ج- پرسش و پاسخ

د- شبیه سازی

۲۴۳- اجرای فن گردهمایی که از طریق آن عده ای می کوشند برای حل یک مساله بخصوص با انباشتن تمام افکار و اندیشه هایی که همان جا ارائه می گردد راه حل را بیابند کدام روش تدریس را توضیح می دهد ؟

الف- سخنرانی

ب- روش پروژه

ج- طوفان فکری

د- ایفای نقش

۲۴۴- فرایندی است برای کشف توالی و ترتیب صحیح راههایی که به یک هدف یا یک راه حل منتهی شده و مهارت و تجربه پیش نیاز محسوب می شود ؟

الف- حل مسئله

ب- مباحثه

ج- سخنرانی

د- طوفان فکری

۲۴۵- کدام یک از روشهای آموزش زیر اثر بخشی بیشتری برای یادگیری بزرگسالان دارد؟

الف- حل مسئله و پروژه

ب- ایفای نقش

ج- پرسش و پاسخ

د- سخنرانی

۲۴۶- روشی است که برای تجسم عینی موضوعات و درس‌هایی که برای نمایش مناسب باشند بکار برده می‌شود در این روش افرادی از فراگیران موضوعی را به صورت نمایش کوتاه اجرا می‌نمایند؟

الف- پروژه

ب- ایفای نقش

ج- بازدید واقعی

د- حل مسئله

۲۴۷- هدف از روش تدریس طوفان فکری چیست؟

الف- تقویت انتقاد پذیری

ب- تقویت قوه تخیل و خلاقیت

ج- پرورش حس اعتماد به نفس

د- تقویت حس مسئولیت

۲۴۸- کدام روش فراگیران را به تفکر درباره مفاهیم جدید تشویق می‌کند؟

الف- روش پرسش و پاسخ

ب- روش ایفای نقش

ج- روش سخنرانی

د- روش شبیه سازی

۲۴۹- در چه مقاطعی از تدریس بهتر است از روش تدریس سخنرانی استفاده نماییم؟

الف- شروع جلسه درسی

ب- اواسط جلسه درسی

ج- اواخر جلسه درسی

د- شروع و اواسط جلسه درسی

۲۵۰- کدام روش تدریس کمتر به تفاوت های فردی فراگیران توجه دارد؟

الف- حل مساله

ب- سقراطی

ج- اکتشافی

د- سخنرانی

۲۵۱- کدام یک از روش های زیر از روش های آموزش ضمن خدمت می باشد؟

الف- گردش شغلی

ب- اکتشافی

ج- واحد کار

د- پروژه

۲۵۲- نقش مربی در روش تدریس فعال چیست؟

الف- راهنمایی

ب- انتقال اطلاعات و مهارت

ج- طراحی برنامه آموزشی

د- تحقیق و بررسی

۲۵۳- صورت عدم توجه به بخشی از مطالب شاگرد تمام مطالب را از دست می دهد از معایب کدام روش تدریس است؟

الف- مکتبی

ب- سخنرانی

ج- یادسپاری

د- پروژه

۲۵۴- در کدام روش تدریس معلم و شاگرد فرصت بیشتری دارند که با عقاید یکدیگر آشنا شوند؟

الف- پرسش و پاسخ

ب- سخنرانی

ج- سقراطی

د- بحث

۲۵۵- منظور از سخنرانی مکتوب چیست؟

الف- یادداشت حضار بعد از اتمام سخنرانی

ب- کتاب و یا مقاله منتشر شده از سخنران

ج- سخنرانی توسط سخنران مهمان

د- سخنرانی بدون ذکر منبع

۲۵۶- کدام یک از روش تدریس های زیر مشارکتی بوده و می تواند روش خوبی جهت معرفی مطالب جدید بدون

سخنرانی باشد؟

الف- مطالعه گروهی

ب- توضیحی

ج- یادسپاری

د- CBT

۲۵۷- کدام یک از گزینه های زیر از ویژگی های آموزش مبتنی بر رایانه می باشد؟

الف- باز خورد آنی

ب- ارائه آموزش های غیر ضروری

ج- درگیر کردن تمامی حواس پنجگانه

د- مباحثه به شکل گروهی

۲۵۸- به مجموعه وسیع از نرم افزارهای کاربردی و روش های آموزشی مبتنی بر فن آوری رایانه گفته می شود؟

الف- CUDBAS

ب- CBT

ج- ILO

د- DACUM

۲۵۹- کدام یک از روش تدریس های زیر مواقعی به کار می رود که تمرین و کار عملی یک مهارت در محیط و وضعیت

واقعی آن خطرناک می باشد؟

الف- CBT

ب- طوفان فکری

ج- شبیه سازی آموزشی

د- مطالعه موردی

۲۶۰- "یادگیری قواعد بازی سبب آموزش می شود" معرف کدام روش تدریس می باشد؟

الف- شبیه سازی آموزشی

ب- مطالعه موردی

ج- بازی های آموزشی

د- CBT

۲۶۱- هنگامی که کارآموز وارد یک بازی می شود نیاز دارد تا بر آموخته ها و تجربیات گذشته اش تکیه کند، معرف

کدامیک از اثرات یادگیری بازی های آموزشی است؟

الف- اجتماعی

ب- پژوهشی

ج- حل مساله

د- انتقال

۲۶۲- کدام گزینه در مورد استفاده از روش تدریس مربی مدار صحیح است؟

الف- فراگیران کاملاً فعال هستند

ب- اندازه گیری بازخورد با مشکل مواجه خواهد گردید.

ج- آموزش بصورت غیرمستقیم انجام خواهد شد

د- کنترل فراگیران مشکل خواهد شد.

۲۶۳- روش بازدید علمی از جمله کدام روش های آموزشی محسوب می شود؟

الف- فراگیر مدار و مشارکتی

ب- اکتشافی

ج- مربی مدار

د- فراگیرمدار

۲۶۴- شیوه آموزش اکتشافی از کدام روش های آموزشی محسوب می شود؟

الف- فراگیرمدار

ب- آموزشی پروژه

ج- بازدید علمی

د- گروهی

۲۶۵- مهمترین معیار و ملاک برای انتخاب روش آموزشی مناسب کدام است؟

الف- وسایل کمک آموزشی

ب- چارچوب شرایط

ج- شخصیت مربی

د- طرح درس

۲۸۱- منظور از تدریس "القای" چیست؟

الف- تدریس فراگیرمدار

ب- تدریس مشارکتی

ج- تدریس مربی مدار

د- تدریس بر مبنای بحث و جدل

۲۶۶- نکته بسیار مهمی که لازم است در آموزش کارگاهی به آن توجه جدی شود کدام موضوع است؟

الف- کسب مهارت

ب- ایمنی کار

ج- سرعت انجام کار

د- اهداف کار

۲۶۷- اولین اقدام تنظیم متن سخنرانی می باشد ؟

الف- جمع آوری مطالب به ترتیب منطقی و اهمیت آن

ب- آماده نمودن و تنظیم سخنرانی

ج- اجرای سخنرانی

د- آماده کردن مقدمه و نتیجه

۲۶۸- در شیوه ی بحث گروهی وظیفه مربی کدام است؟

- الف- موضوع بحث را مطرح نموده و هیچگونه دخالتی درمباحث نداشته باشد.
- ب- با تک تک فراگیران بحث نموده و نظرات آنان را جمع آوری نماید.
- ج- در اواسط جلسه نتایج بدست آمده از بحث را مورد بررسی قرار دهد.
- د- بحث را سازماندهی نموده و در مسیر اهداف قرار دهد.

۲۶۹- وقتی فراگیر به طور مستقیم با یک تجربه واقعی در زندگی مواجه می شود و می تواند از آن بیاموزد، از کدام روش

آموزشی استفاده شده است؟

الف- مطالعه گروهی

ب- بازدید میدانی

ج- آموزش مبتنی بر رایانه

د- شبیه سازی آموزشی

۲۷۰- چند درصد از مطالب از طریق چشم به خاطر سپرده می شود؟

الف- ۱۵ تا ۲۰ درصد

ب- ۲۵ تا ۳۰ درصد

ج- ۵۰ درصد

د- ۹۰ درصد

۲۷۱- چند درصد از مطالب از طریق گوش به خاطر سپرده می شود؟

الف- ۱۵ تا ۲۰ درصد

ب- ۲۵ تا ۳۰ درصد

ج- ۵۰ درصد

د- ۹۰ درصد

۲۷۲- به صفحات شفاف نازک که میتوان با مائیک روغنی روی آنها مطلب نوشت و با پروژکتور اورهد نمایش داد، چه می

گویند؟

الف- ترانس پانسی

ب- فلیپ چارت

ج- فیلم استریپ

د- اسلاید

۲۷۳- این وسیله می تواند همانند پروژکتور اورهد و اوپک مورد استفاده قرار گرفته و تصاویر مربوطه را با وضوح و

روشنایی کامل وابعاد دلخواه روی پرده نمایش منعکس نماید:

الف- تابلو هوشمند

ب- ویژولایزر

ج- چارت

د- ماکاپ

۲۷۴- کدام گزینه ویژگی های افرادی را که یادگیری آنها از طریق شیوه های شنیداری می باشد، بیان می کند؟

الف- هنگام یاد گرفتن موضوعات جدید با خود صحبت می کنند.

ب- در دنبال کردن سخنرانی ها دچار مشکل می شوند.

ج- ترجیح می دهند که آنچه را می آموزند، ببینند.

د- جزئیات دیداری را به خاطر می آورند.

۲۷۵- چه عاملی در آموزش به طریق نمایش فیلم باعث نتیجه گیری مطلوب می شود؟

الف- معرفی فیلم قبل از پخش

ب- توضیحات فیلم همزمان با پخش آن

ج- ارائه نکات بعد از پخش هر قسمت از فیلم

د- ارائه نکات بعد از پایان فیلم

۲۷۶- مهمترین نکته در هنگام استفاده از مواد آموزشی، جهت موثر بودن آموزش یک مربی چیست؟

الف- متنوع بودن مواد آموزشی

ب- نحوه ی کاربرد مواد آموزشی

ج- ساده بودن مواد آموزشی

د- متناسب بودن مواد آموزشی

۲۷۷- در کدام یک از شیوه های یادگیری زیر فراگیر دوست دارد دستورات عملی ها و ارقام را یادداشت کند؟

الف- شیوه شنیداری

ب- شیوه دیداری

ج- شیوه حرکت

د- شیوه تفکر

۲۷۸- چند درصد از یادگیری انسان از طریق حس بینایی صورت می گیرد؟

الف- ۳٪

ب- ۶٪

ج- ۱۳٪

د- ۷۵٪

۲۷۹- این وسیله آموزشی (شبه سازی شده) قسمتی از یک سیستم یا دستگاه می باشد که از قسمت بزرگتر جدا شده و مورد استفاده قرار می گیرد و تابلوهای عیب یابی نیز نامیده می شوند.

الف- اپی دیاسکوپ

ب- پروژکتور اورهید

ج- ماکاپ

د- فلیپ چارت

۲۸۰- از جمله مزایای کدام دستگاه زیر این است که معلم در حالی که مشغول نوشتن یا نشان دادن مطالب است می توان رو به کلاس نشسته و ارتباط چهره به چهره خود را با فراگیران محفوظ نگه دارد؟

الف- ویزوالایزر

ب- اوپک

ج- فیلم استریپ

د- اسلاید

۲۸۱- در مخروط ادگار دیل، افراد چند درصد از مطالبی که می خوانند را به یاد می آورند؟

الف- ۱۵٪

ب- ۲۰٪

ج- ۱۰٪

د- ۳۰٪

۲۸۲- کامپیوتر جزء کدام دسته از مواد آموزشی می باشد؟

الف- سمعی

ب- سمعی و بصری

ج- بصری

د- تکنولوژی

۲۸۳- کدام از موارد زیر از عوامل موثر در انتخاب مواد آموزشی می باشد؟

- الف- متناسب بودن - یکبار مصرف بودن - کوچک بودن - در دسترس بودن- ثابت بودن
- ب- واقعی بودن - قابل حمل بودن - ارزان بودن - یکبار مصرف بودن
- ج- متنوع بودن - کوچک بودن - ساده بودن - واقعی بودن - ثابت بودن
- د- متناسب بودن - واقعی بودن - ساده بودن - در دسترس بودن - متنوع بودن

۲۸۴- تکنولوژی آموزشی چه نقشی در یادگیری دارد؟

- الف- ایجاد رقابت مثبت در کارآموزان
  - ب- با بکار گیری حواس بیشتر، یادگیری را پایدارتر می کند.
  - ج- با رفع اضطراب و ترس باعث دلگرمی می شود .
  - د- ارزشیابی از فراگیران را آسان تر و حقیقی می کند.
- ۲۸۵- متداول ترین رسانه آموزشی که در کلیه مراکز آموزشی مورد استفاده قرار می گیرد؟

- الف- ماکاپ
- ب- اوپک
- ج- تابلوهای آموزشی
- د- پروژکتور اورهد

۲۸۶- نرم افزاری که شامل مجموعه اسلایدهای رایانه ای با قابلیت چند رسانه ای (متن، صدا، تصویر، فیلم) بوده و برای ارائه مطلب آموزشی و غیر آموزشی استفاده می شود کدام است؟

- الف- فتوشاپ
- ب- پاورپوینت
- ج- فلش
- د- Flash MX

۲۸۷- به هنگام تهیه اسلایدهای آموزشی با کمک نرم افزار پاورپوینت، توجه به کدام نکته اهمیت و ضرورت دارد؟

- الف- برای تنوع از قالب های غیر معمول استفاده شود.
- ب- اسلاید باید کوتاه، مختصر و مفید تهیه شود.
- ج- از پیش زمینه رنگی برای اسلاید استفاده شود.
- د- از سمبل های متحرک در داخل اسلاید استفاده شود.

۲۸۸- پوسترهایی که با حداقل کلمات و تصاویر، مفهوم مشخصی را منتقل می کنند، چه نامیده می شود؟

- الف- اینفوگرافیک
- ب- تک نظری
- ج- چند نظری
- د- آموزشی

۲۸۹- ماکاپ در کدام گروه از وسایل آموزشی قرار می گیرد؟

- الف- سمعی
- ب- بصری
- ج- سمعی و بصری
- د- کاربردی

۲۹۰- کدامیک از گزینه های زیر جزء رسانه های آموزشی می باشد؟

- الف- کتب و جزوات آموزشی
- ب- ابزار فیزیکی کار

ج- سخت افزار

د- محیط کار

۲۹۱-عرض یک وسیله آموزشی به چه معناست؟

الف- عرض وسیله

ب- طول وسیله

ج- مدت زمان استفاده از یک وسیله

د- طرح جایگزین یک وسیله

۲۹۲-وقتی از تکنولوژی آموزشی صحبت می شود منظور استفاده از کدامیک از موارد زیر در امر آموزش می باشد؟

الف- فناوری آموزشی

ب- روش ها و دستورالعمل ها

ج- ابزار و دستگاههای کار

د- تجهیزات پیشرفته

۲۹۳-براساس مخروط تجارب یادگیری ادگار دیل ، کدام یک از گزینه های زیرمربوط به کسب تجربه واقعی می باشد؟

الف- شبیه سازی و بازی های آموزشی

ب- فیلم

ج- پوستر

د- نماد های کلامی

۲۹۴-پوستر مربوط به کدام دسته از تجارب یادگیری مخروط ادگار دیل می باشد؟

الف- تجربه مستقیم

ب- تجربه واقعی

ج- تجربه نمادین

د- تجربه تصویری

۲۹۵-علائم دیداری(نماد و سمبل ها ) جزء کدام طبقه از مخروط یادگیری ادگار دیل می باشد؟

الف- تجربه مستقیم

ب- تجربه واقعی

ج- تجربه نمادین

د- تجربه تصویری

۲۹۶-به منظور ارائه مطالب در قالب مراحل متوالی (سلسله مراحل)استفاده از کدام وسیله آموزشی زیر صحیح می باشد؟

الف- ماکاپ

ب- نمودار

ج- اسلاید

د- چارت

۲۹۷-منظور از "تکنولوژی در آموزش" در تعریف مفهوم تکنولوژی چیست؟

الف- بعد نرم افزاری

ب- بعد سخت افزاری

ج- فن و تکنیک

د- فن و علم

۲۹۸-شکل دادن یک تصویر ذهنی از آموخته ها به کمک وسایل و مواد آموزشی ،مفهوم کدام گزینه زیر می باشد؟

الف- فن آوری در آموزش

ب- تکنولوژی آموزشی



ج- بصری سازی

د- تکنولوژی

۲۹۹- وسایل، رسانه ها، تجهیزات، مواد آموزشی که به منظور تسهیل در یادگیری فراگیران و دست یابی به اهداف یادگیری

توسط مربی به کار می رود را چه می گویند؟

الف- وسایل آموزشی

ب- تکنولوژی آموزشی

ج- تکنولوژی در آموزش

د- وسایل و مواد کمک آموزشی

۳۰۰- دستگاهی که قابلیت تصویر برداری و اسکن همزمان را دارد چه می نامند؟

الف- پروژکتور

ب- اسلاید

ج- اپک

د- ویدئوالایزر

۳۰۱- به هنگام تهیه اسلاید آموزشی با نرم افزار ارائه مطالب، رعایت کدام نکته صحیح است؟

الف- از پس زمینه غیر معمول استفاده شود.

ب- از پیش زمینه رنگی برای اسلاید استفاده نشود.

ج- از فونت های غیر معمول استفاده شود

د- به هنگام نمایش اسلاید جلوی پرده ایستاده و توضیحات لازم ارائه شود.

۳۰۲- کدام گزینه زیر از دلایل به کار گیری وسایل و رسانه های آموزشی در امر تدریس می باشد؟

الف- افزایش مهارت فراگیر در استفاده از آن وسیله

ب- علاقه مربی برای استفاده از وسیله ای خاص

ج- خود آموزی و درک روشن از مطالب

د- گذراندن وقت کلاس

۳۰۳- مجموعه روش ها و دستورالعمل هایی که با استفاده از یافته های علمی برای حل مسائل آموزشی اعم از طراحی،

اجرا، ارزشیابی در برنامه های آموزشی به کار گرفته می شود را چه می گویند؟

الف- فن آوری در آموزش

ب- تکنولوژی در آموزش

ج- فن آوری آموزشی

د- تکنولوژی

۳۰۴- منظور از تکنولوژی آموزشی چیست؟

الف- هدف های کلی آموزش را به هدف های جزئی تبدیل می نماید.

ب- تجهیزات و همچنین روش های مورد نیاز برای تحقق اهداف آموزشی را مشخص می نماید.

ج- هدف های جزئی آموزش را به هدف های رفتاری تبدیل می نماید.

د- وسایل آموزشی را طبقه بندی می نماید.

۳۰۵- وظیفه پوستر های آموزشی چیست؟

الف- انتقال هدف های ملی آموزشی

ب- انتقال یک پیام

ج- انتقال یک سری اطلاعات بر اساس خصوصیات متمایز که جدول بندی شده اند.

د- مشخص نمودن جزئیات یک برنامه آموزشی منسجم و هماهنگ

۳۰۶- تابلوی "اسمارت برد" از قابلیت استفاده توام و همزمان کدامیک از وسایل آموزشی زیر برخوردار است؟

الف- تابلوی وایت برد و اورهد پروژکتور

ب- تابلوی وایت برد و اویک

ج- تابلوی وایت برد و کامپیوتر

د- تابلوی وایت برد و ماکاپ

۳۰۷- چنانچه محتوای درسی از مفاهیم پیچیده ای برخوردار باشد چه اقدامی باید انجام داد؟

الف- از روش های فراگیر مدار استفاده می شود.

ب- هدف های آموزشی به هدف های رفتاری تبدیل شوند.

ج- از وسائل آموزشی و ابزار پشتیبانی کننده استفاده شود.

د- روش های آموزشی مربی مدار استفاده شود.

۳۰۸- منظور از فن آوری آموزش کدام گزینه است؟

الف- بکارگیری تجهیزات و وسایل در فرآیند یادگیری

ب- تکنیک ها، الگوها و روش ها در فرآیند یادگیری

ج- طراحی، اجرا و ارزشیابی فرآیند یادگیری

د- ارزشیابی سیستم آموزشی از طریق مواد کمک آموزشی

۳۰۹- منظور از فن آوری در آموزش کدام گزینه است؟

الف- بکارگیری تجهیزات و وسایل در فرآیند یادگیری

ب- تکنیک ها، الگوها و روش ها در فرآیند یادگیری

ج- طراحی، اجرا و ارزشیابی فرآیند یادگیری

د- ارزشیابی سیستم آموزشی از طریق مواد کمک آموزشی

۳۱۰- تامین نیازهای فیزیولوژیک جزء کدام گروه از انگیزه ها به حساب می آید؟

الف- اکتسابی

ب- شناخت

ج- فطری

د- کاربردی

۳۱۱- در کدام مرحله از تدریس ، محتوای درسی بر مبنای هدفهای جزئی درس به ترتیب و توالی منطقی خود مطرح می

شوند؟

الف- مرحله ارائه اطلاعات

ب- مرحله تکمیل اطلاعات

ج- مرحله ایجاد انگیزه

د- مرحله ترغیب فراگیران به یادگیری

۳۱۲- در مرحله ارائه اطلاعات ، باید به فراگیران چه بگوییم؟

الف- چرا اینگونه انجام می شود؟

ب- چرا انجام می شود؟

ج- چه انجام می شود؟

د- چگونه انجام می شود؟

۳۱۳- کدام موضوع، در فرآیند تدریس و آموزش یک اصل اساسی به شمار می آید؟

الف- تحریک فراگیران به یادگیری

ب- توجه نمودن به هریک از فراگیران

ج- فعالیت در کنار فراگیران

د- استفاده به جا از تشویق فراگیران

۳۱۴- در مرحله کنترل موفقیت، روشهای مختلفی که باعث بهبود کنترل می گردد شامل کدام موارد ذیل است؟

الف- ارائه مطالب ، تکرار مطالب ، انجام آزمون

ب- انجام آزمون ، انجام آزمایشات، انجام چگونگی کار

ج- انجام آزمون ، انجام آزمایشات ، تکرار مطالب توسط کارآموز

د- ارائه مطالب ، تکرار و آزمایش توسط کارآموز ، انجام آزمون

۳۱۵- کدام عامل به استمرار تلاش و کسب موفقیت های بعدی کمک می کند ؟

الف- آگاهی از موفقیت

ب- انگیزه فطری

ج- انگیزه اکتسابی

د- نقش مهارت در زندگی

۳۱۶- گام دوم در تمرین کار عملی توسط فراگیران کدام است ؟

الف- اجرای کار مستقل و ساخت محصولات واقعی

ب- تحلیل مهارت و کار و تجزیه نمودن آن

ج- تمرین عملی کار با رعایت و تلفیق کلیه نکات و عناصر مهم

د- تمرین عملی روی هر یک از فعالیتهای تجزیه شده

۳۱۷- معادله رفتاری، روانشناسی و اجتماعی کورت لوین کدام است؟

الف-  $B=F(P.E)$

ب-  $B=P(F.E)$

ج-  $F=P(B.E)$

د-  $F=B(P.E)$

۳۱۸- اولین مرحله اساسی در فرایند تدریس تئوری چیست؟

الف- ارائه اطلاعات

ب- تکمیل اطلاعات

ج- کنترل موقعیت

د- ایجاد انگیزه

۳۱۹- نیاز و یا حالتی در فرد که او را برای انجام دادن فعالیتهای بخصوص تحریک و یا او را از فعالیت های بخصوص باز می

دارد، چه نامیده می شود؟

الف- انگیزه

ب- هدف

ج- ایمان

د- عشق و علاقه

۳۲۰- هرگاه مربی به شکلهای مختلف موضوع تدریس را با احتیاجات زندگی و نیازهای آینده فراگیر ارتباط دهد از چه نوع

انگیزه هایی استفاده کرده است ؟

الف- فطری

ب- اکتسابی

ج- میانی

د- محیطی

۳۲۱- طرح معما و ایجاد رقابت در ضمن تدریس با ایجاد کدامیک از انگیزه های زیر امکانپذیر است؟

الف- ابتدائی

ب- فطری

ج- میانی

د- ذاتی

۳۲۲- منظور از آمادگی ذهنی فراگیران در تدریس یک مهارت عملی چیست؟

الف- ایجاد انگیزه و علاقه در فراگیران

ب- رفع اضطراب و نگرانی فراگیران

ج- قرار گرفتن فراگیران به صورت نظری در جریان کار

د- مستقر شدن فراگیران در جای مناسب

۳۲۳- در کدام مرحله از تدریس حیطه شناختی، مربی یادگیری را عمیق کرده و اساسی ترین و جزئی ترین نکات را مطرح

می کند؟

الف- ارائه اطلاعات

ب- نمایش کار توسط مربی

ج- کنترل موفقیت

د- تکمیل اطلاعات

۳۲۴- دلیل این که فراگیران در ابتدای کلاس مفاهیم مطرح شده را با دقت و توجه دنبال می کنند ولی به تدریج توجه و

دقت آنها کاهش می یابد چیست؟

الف- انگیزه های فطری منفی

ب- انگیزه های اکتسابی منفی

ج- بی حوصلگی مربی

د- خستگی فراگیر

۳۲۵- در آزمون عملی اصول مهارت کدام گزینه مورد توجه قرار می گیرد؟

الف- حفظ بهداشت

ب- کنترل مسائل ایمنی

ج- رعایت ترتیب مراحل کار

د- مهارت و خلاقیت در انجام کار

۳۲۶- مربی که به موضوع و روش های تدریس مسلط بوده، در عین حال به استعداد های فراگیران هم توجه دارد و آنها را

در مدیریت کلاس شرکت می دهد از ویژگی های کدام دسته از مربیان می باشد؟

الف- مربی مشارکت دهنده

ب- مربی توضیح دهنده

ج- مربی سرسخت

د- مربی توانمند ساز

۳۲۷- در کدام مرحله از فرآیند تدریس عملی باید قسمت به قسمت جلو رفته و روی نکات کلیدی و مهم تاکید کرد؟

الف- اجرای کار توسط مربی

ب- آماده نمودن فراگیران

ج- اجرای کار توسط فراگیر

د- کنترل و ارزشیابی

۳۲۸- "روش مشاهده" جزء کدامیک از مراحل مختلف تدریس در حیطه روان - حرکتی می باشد؟

الف- آماده نمودن فراگیران

ب- اجرای کار عملی توسط مربی

ج- اجرای کار عملی توسط فراگیر

د- کنترل و ارزشیابی

۳۲۹- رفع ابهام شامل کدام مرحله از اجرای تدریس در حیطه شناختی می باشد؟

الف- ایجاد انگیزه

ب- ارائه اطلاعات

ج- تکمیل اطلاعات

د- کنترل موفقیت

۳۳۰- عامل فوق العاده موثر در ارتباط با ایجاد انگیزه های محیطی در فراگیران چیست؟

الف- شخصیت مربی

ب- گستره دانش مربی

ج- برخورد مربی

د- اعتماد بنفس مربی

۳۳۱- حصول اطمینان از اینکه کارآموز مطالب را به درستی آموخته باشد مربوط به کدام مرحله از تدریس می باشد؟

الف- کنترل موفقیت

ب- تقلید و مشاهده

ج- ارزشیابی تکوینی

د- تکمیل اطلاعات

۳۳۲- بر اساس تحقیقات کورت لوین رفتار انسانها به چه عواملی بستگی دارد؟

الف- تحصیلات-شخصیت

ب- محیط-شخصیت

ج- تحصیلات-نگرش

د- محیط-نگرش

۳۳۳- دوران نوجوانی به شدت تحت تاثیر کدام اصل می باشد؟

الف- آینده نگری

ب- نوآوری

ج- پذیرش حقایق

د- رویاپردازی

۳۳۴- بر اساس طبقه بندی نیازهای انسان که توسط مازلو ارائه گردیده است نیاز به عزت نفس در کدام طبقه قرار می

گیرد؟

الف- دوم

ب- سوم

ج- چهارم

د- پنجم

۳۳۵- کدام یک از عوامل انگیزشی زیر از قابلیت بیشتری برای تحریک فراگیر به یادگیری برخوردارند؟

الف- فطری

ب- کسب افتخار

ج- رقابت

د- عداوت

۳۳۶- ماهیت سوالاتی که در چهارمین مرحله از فرآیند تدریس در حیطه شناختی مطرح می شود چگونه است؟

الف- صرفاً به هدف های کلی می پردازند .

ب- صرفاً کتبی است .

ج- صرفاً شفاهی است .

د- تمامی هدف های درسی و مفاهیم آموزشی جلسه درسی را شامل می شود.

۳۳۷- در فرایند آموزش در حیطه روان- حرکتی گام سوم از مرحله تمرین کار عملی توسط فراگیران کدام است؟

الف- مرور نکات مهم و کلیدی

ب- تمرین کار عملی به صورت تلفیقی از نکات و مراحل کار

ج- تمرین جداگانه هر یک از عناصر مهم تشکیل دهنده کار

د- ساخت محصولات واقعی

۳۳۸- بنیادی ترین اصل در ارتباط با شیوه حل مشکلات رفتاری کدام یک از موارد زیر می باشد؟

الف- ارائه فرضیه های احتمالی

ب- ارزیابی

ج- کسب حقایق

د- جستجوی علت

۳۳۹- در چه شرایطی استفاده از شیوه حل مشکلات رفتاری برای مربی امکان پذیر است؟

الف- برخورداری از شیوه اجرایی

ب- برقراری روابط حسنه با فراگیر

ج- طرح مشکلات رفتاری فراگیران با وی به صورت مستقیم

د- تماس مستقیم با خانواده فراگیر

۳۴۰- مهمترین تکنیک اجرا در آموزش مهارت های که به "تکنیک تعلیم کار" معروف است، به ترتیب شامل چه مراحل است؟

الف- ارائه کار توسط مربی، انجام کار توسط فراگیر، تجزیه کار، کنترل و پی گیری

ب- انجام کار توسط فراگیر، تجزیه کار، کنترل و پی گیری، ارائه کار توسط مربی

ج- تجزیه کار، ارائه کار توسط مربی، انجام کار توسط فراگیر، کنترل و پی گیری

د- تجزیه کار، ارائه کار توسط مربی، انجام کار توسط فراگیر

۳۴۱- آماده سازی فراگیران از نظر ذهنی و عاطفی، همچنین ایجاد ترغیب برای یادگیری کار، در کدام مرحله از "تکنیک تعلیم کار" بایستی توسط مربی انجام پذیرد؟

الف- در مرحله تجزیه کار

ب- قبل از انجام کار توسط فراگیر

ج- پس از کنترل و پی گیری

د- قبل از انجام مراحل چهار گانه

۳۴۲- در کدام یک از مراحل چهار گانه "تکنیک تعلیم کار"، سوالاتی از قبیل "گام قبلی چیست؟ گام بعدی چیست؟" را مربی باید از خود پرسد؟

الف- تجزیه کار

ب- ارائه کار توسط مربی

ج- انجام کار توسط فراگیر

د- کنترل و پی گیری

۳۴۳- در کدام یک از مراحل چهار گانه "تکنیک تعلیم کار"، نباید بیش از حد تسلط توضیح داد؟

الف- تجزیه کار

ب- ارائه کار توسط مربی

ج- انجام کار توسط فراگیر

د- کنترل و پی گیری

۳۴۴- نکات کلیدی و ایمنی در کدام یک از مراحل چهار گانه "تکنیک تعلیم کار"، گوشزد می شود؟

الف- تجزیه کار

ب- ارائه کار توسط مربی

ج- انجام کار توسط فراگیر

د- کنترل و پی گیری

۳۴۵- در صورتیکه امکان تمرین واقعی وجود نداشته باشد، فعالیت شبیه سازی در کدام یک از مراحل چهارگانه "تکنیک تعلیم کار" را می توان استفاده نمود؟

الف- تجزیه کار

ب- ارائه کار توسط مربی

ج- انجام کار توسط فراگیر

د- کنترل و پی گیری

۳۴۶- منظور از مدیریت رفتار کلاسی چیست؟

الف- روشهای کنار آمدن با انواع فراگیران

ب- اخلاق حرفه ای

ج- حل مساله

د- توانایی کار با فراگیران بی توجه و خودنما

۳۴۷- در بحث مدیریت رفتار کلاسی، وجود خصوصیات از قبیل خجالتی، بی علاقه و بیشتر اوقات ساکت بودن مربوط به کدام نوع از فراگیران می باشد؟

الف- فراگیر بی زبان

ب- فراگیر بی توجه

ج- فراگیر دودل

د- فراگیر خارج از گود

۳۴۸- "استفاده از گروه های دو و یا سه نفره برای بحث، پرسیدن سوالات آسان بویژه در باره تجارب روزمره" از جمله اقداماتی است که مربی می تواند برای کدام نوع از افراد در محیط یادگیری استفاده نماید؟

الف- فراگیر دودل

ب- فراگیر خودنما

ج- فراگیر بی زبان

د- فراگیر انحصار طلب

۳۴۹- در بحث مدیریت رفتار کلاسی، اگر به وی اجازه داده شود، تمام زمان را در اختیار خود می گیرد و وراجی میکند، این ویژگی کدام دسته از فراگیران می باشد.

الف- فراگیر وراج

ب- فراگیر خودنما

ج- فراگیر بحث

د- فراگیر انحصار طلب

۳۵۰- "این فراگیران حرف های دیگران را قطع می کنند، به دیگران اجازه حرف زدن نمی دهند و سرزده وارد بحث می شوند." این توصیفات خصوصیات کدام نوع از فراگیران می باشد؟

الف- فراگیر خودنما

ب- فراگیر وراج

ج- فراگیر بی توجه

د- فراگیر سرسخت

۳۵۱- در بحث مدیریت رفتار کلاسی، زمانی که بعنوان مربی از فراگیر می خواهیم به موقع فرصت حرف زدن به او داده می

شود، و یا از او می‌خواهیم نظرات دیگران را بازگو کنند. این نوع رفتار برای کدام نوع از فراگیران مناسب است؟

الف- فراگیر خودنما

ب- فراگیر بی‌توجه

ج- فراگیر خارج از گود

د- فراگیر سرسخت

۳۵۲- در مدیریت رفتار کلاسی، کدام یک از خصوصیات زیر، مثالی از فراگیر سرسخت می‌باشد؟

الف- به دیگران اجازه حرف زدن نمی‌دهد.

ب- از شغلش رضایت کامل ندارد.

ج- شوخی‌های نابجا و گاه آزاردهنده انجام می‌دهد.

د- حس می‌کند حقیقت فقط در مشت اوست و هیچ وقت از موضع خود عقب‌نشینی نمی‌کند.

۳۵۳- در مدیریت رفتار کلاسی، در صورت مواجهه با فراگیری با خصوصیت لودگی، در مقابل شوخی‌هایش، بهترین راه حل

چه می‌تواند باشد؟

الف- با لحنی ملایم تر و مودبانه تر با او صحبت نماییم.

ب- هرگز به شوخی‌هایش پاداش ندهیم.

ج- اصراً کنیم به موقع فرصت حرف زدن به او داده می‌شود.

د- از بحث و جدل با وی اجتناب نماییم.

۳۵۴- در مدیریت رفتار کلاسی، زمانی که فراگیر فردی است که نظرات جالبی دارد، لیکن نظراتش نوعاً به بحث دیگری

مربوط می‌شود و مدام از این شاخه به آن شاخه می‌پرد، جزو کدام یک از فراگیران زیر می‌باشد؟

الف- فراگیر دودل

ب- فراگیر یادش بخیر

ج- فراگیر خودنما

د- فراگیر خارج از گود

۳۵۵- در مدیریت رفتار کلاسی، در مواجهه با فراگیران بی‌زبان، بهترین راه حل چه می‌تواند باشد؟

الف- سوال آسان می‌پرسیم

ب- رسیدگی به مشکل را به کلاس واگذار می‌نماییم

ج- از روش تاویل استفاده می‌کنیم، چیزی را که سعی دارد بگوید را به زبان خودمان بیان می‌کنیم

د- به او می‌قبولانیم که می‌توان موضوع را از منظری دیگری هم نگاه کرد.

۳۵۶- منشا ایجاد انگیزه در انسان کدام است؟

الف- ساختار فیزیولوژیک

ب- محیط اجتماعی

ج- نیازها و احتیاجات

د- برخورداری از امنیت

۳۵۷- بنیادی‌ترین انگیزه‌های انسان کدامند؟

الف- عشق و محبت

ب- تعلق خاطر و وابستگی به گروه‌های اجتماعی

ج- مواردی که از فیزیولوژی بدن ناشی می‌شوند.

د- مواردی که تحت تاثیر شرایط محیطی بوجود می‌آیند.

۳۵۸- اثرات عامل "ترس و اضطراب" در فرآیند یادگیری چگونه است؟

الف- تاثیر قابل توجهی ندارد.

ب- موجب ایجاد انگیزه برای یادگیری می‌شود.



ج- باعث ایجاد تمرکز ذهنی فراگیر می\_شود.

د- موجب ایجاد اختلال در یادگیری می\_شود.

۳۵۹- کدامیک از تعاریف زیر در مورد مفهوم انگیزه\_های اکتسابی صادق است؟

الف- به ساختار جسمی انسان مربوط است.

ب- از همان لحظات اولیه تولد انسان شکل می\_گیرد.

ج- تحت تاثیر شرایط محیطی بوجود می\_آیند.

د- در طول زندگی تغییر نمی\_کنند.

۳۶۰- آزمون پایان دوره آموزشی جزء کدام گروه آزمون قرار دارد؟

الف- آزمون تشخیصی

ب- آزمون مستمر

ج- آزمون ترمیمی

د- آزمون مقطعی(تراکمی)

۳۶۱- کمک گرفتن از چند مصحح برای اوراق آزمون چه فایده ای دارد؟

الف- برگه های آزمون سریع تر تصحیح می\_شود .

ب- اعتبار نمره دادن به آزمون را بالا می\_برد .

ج- از هرگونه تصورات پیش ساختهای نسبت به فراگیران به دور می\_باشیم.

د- سطح نمره فراگیران به نحوی غیر واقع گرایانه پایین نمی\_آید .

۳۶۲- در کدام نوع آزمون زیر احتمال حدس کورکورانه جواب آن وجود ندارد و اجرای آسان آن است؟

الف- آزمون با سوالهای چند گزینه ای

ب- آزمون با سوالهای جورکردنی

ج- آزمون با سوالهای کوتاه پاسخ

د- آزمون با پاسخ صحیح / غلط

۳۶۳- این موضوع که فراگیران بتوانند در پایان تحصیلات خود جذب بازار کار شوند ، جزء کدام هدف ارزشیابی آموزشی

می\_باشد؟

الف- اهداف تربیتی

ب- اهداف اجتماعی

ج- اهداف آموزشی

د- اهداف ارزشیابی

۳۶۴- هدف از برگزاری آزمون ..... تهیه ترازنامه در مقاطع معینی از طول دوره می\_باشد.

الف- مستمر

ب- ارتقائی

ج- تراکمی

د- تعیینی

۳۶۵- ارزشیابی تکوینی از فعالیتهای کدام بخش از تدریس می\_باشد؟

الف- قبل از تدریس

ب- ضمن تدریس

ج- پس از تدریس

د- جمع بندی تدریس

۳۶۶- مقصود از « روانی محتوای یک آزمون » یعنی چه؟

الف- آزمون کارآموزان قوی را از ضعیف مشخص سازد.

- ب- فراگیر بایستی براساس خواسته آزمونگر کاری را عملاً انجام دهد.
- ج- آزمون بتواند صفات آنچه را که برای ارزیابی آن طراحی شده اندازه گیری نماید.
- د- آزمون، سطح نسبتاً وسیعی از شایستگی های مورد نیاز را بررسی نماید.
- ۳۶۷- کدام یک وسیله ای جهت اندازه گیری ویژگی ها یا صفات روانی انسان مانند نگرش و یادگیری است ؟

الف- خلاقیت

ب- ارزشیابی

ج- ارزیابی

د- آزمون

۳۶۸- مهمترین آزمون در نظام فنی و حرفه ای چیست؟

الف- آزمون ترمیمی

ب- آزمون شفاهی

ج- آزمون کتبی

د- آزمون عملی

۳۶۹- در این نوع بارم بندی ، برحسب میزان دشواری و یا اهمیت سوالها به آنها امتیازات مختلف داده می شود؟

الف- بارم بندی نسبی

ب- بارم بندی یکسان

ج- بارم بندی یکنواخت

د- بارم بندی ارزشی

۳۷۰- کدام یک از گزینه های زیر تعریف سنجش می باشد؟

الف- فرایندی است مداوم در جهت جمع آوری و تفسیر اطلاعات به منظور طراحی در سیستم یادگیری.

ب- فرایندی است که پس از اندازه گیری صورت می گیرد و یک تحلیل جامع و چند وجهی از عملکرد است.

ج- فرایندی است که مقدار ویژگی شخصی یا شی را تعیین می کند.

د- فرایندی است مداوم در جهت جمع آوری و طبقه بندی و تفسیر اطلاعات به منظور طراحی در سیستم.

۳۷۱- اگر هدف از آزمون درک میزان و عمق اطلاعات فراگیران باشد باید از چه آزمونی استفاده شود؟

الف- آزمون شفاهی

ب- آزمون تشریحی

ج- آزمون عملی

د- آزمون عینی

۳۷۲- به فرایندی که مقدار ویژگی های شخص یا شی را تعیین می نماید چه می گویند؟

الف- سنجش

ب- ارزیابی

ج- ارزشیابی

د- اندازه گیری

۳۷۳- کدام مورد از مزایای آزمونهای شفاهی است ؟

الف- اشتباهات فراگیران قابل رفع نیست.

ب- جلسه آزمون نمی تواند کلاس آموزشی باشد.

ج- سوالها از نظر کمی و کیفی برای همگان یکسان است.

د- می توان قدرت بیان و استدلال، نظم و تمرکز فکری فراگیر را سنجید.

۳۷۴- وقتی بخواهیم به فراگیر رتبه داده شود و او را به کلاس بالاتر ارتقاء دهیم از کدام آزمون استفاده کنیم ؟

الف- تعیینی

ب- مرحله ای

ج- تشخیصی

د- پایانی

۳۷۵- آزمونها از لحاظ نحوه اجرا به چند دسته تقسیم می شود؟

الف- سه دسته : تشخیصی - ترمیمی - ارتقائی

ب- سه دسته : کتبی - شفاهی - عملی

ج- دودسته: مستمر - مقطعی

د- دودسته: عینی - ذهنی

۳۷۶- در کدام آزمون شناخت ظرفیت و توانایی فراگیر در جهت هدایت آموزشی فراگیر مورد توجه قرار می گیرد؟

الف- آزمون تشخیصی

ب- آزمون ترمیمی

ج- آزمون ارتقائی

د- آزمون مقطعی (تراکمی)

۳۷۷- ارزشیابی در کدام حیطة یادگیری با مشاهده رفتار فراگیران امکان پذیر است؟

الف- حرکتی

ب- روان - حرکتی

ج- عاطفی

د- شناختی

۳۷۸- برای آنکه از هرگونه تصورات پیش ساخته ای نسبت به فراگیران به دور باشیم بهتر است اوراق آزمون چگونه

تصحیح شوند؟

الف- برگه به برگه

ب- یکنواخت

ج- ناشناخته

د- نسبی

۳۷۹- نمره گذاری کدام نمونه از سوالات، مستقل از نظر و قضاوت شخص تصحیح کننده انجام می گیرد؟

الف- ذهنی

ب- شفاهی

ج- عینی

د- نسبی

۳۸۰- کدام یک از سطوح ارزشیابی کرک پاتریک، سریع ترین و متداول ترین سطح ارزشیابی می باشد؟

الف- سطح یادگیری

ب- سطح رفتار

ج- سطح عکس العمل

د- سطح نتایج

۳۸۱- ارزیابی تاثیر عملکرد فراگیر در بازار کار و تعیین موفقیت فرآیند آموزشی در کدام سطح از ارزشیابی کرک پاتریک

صورت می گیرد؟

الف- سطح یادگیری

ب- سطح رفتار

ج- سطح نتایج

د- سطح عکس العمل

۳۸۲- این سطح از ارزشیابی قلب فرآیند ارزشیابی بوده و میزان شایستگی های کسب شده در طول فرآیند یادگیری را

تعیین می کند؟

الف- سطح رفتار

ب- سطح یادگیری

ج- سطح عکس العمل

د- سطح نتایج

۳۸۳- کدام سطح ارزشیابی مطابق الگوی کرک پاتریک برای بررسی تغییرات ایجاد شده در رفتار فراگیران و چگونگی به

کار بردن مهارت در حین انجام کار می باشد؟

الف- سطح رفتار

ب- سطح نتایج

ج- سطح یادگیری

د- سطح عکس العمل

۳۸۴- مهمترین ویژگیهایی که ابزار های اندازه گیری آموزشی باید از آن بهره مند باشند کدام است؟

الف- صحت و درستی، آسان بودن و عینیت داشتن

ب- آسان بودن، موثق بودن و معتبر بودن

ج- عینیت داشتن و قابلیت کاربرد و آسان بودن

د- صحت و اعتبار و عینیت

۳۸۵- چنانچه در یک فاصله زمانی کوتاه چندین بار از یک گروه فراگیر آزمون به عمل آید و در کلیه دفعات نتایج تقریباً

یکسانی را بگیریم، آزمون از کدام ویژگی برخوردار است؟

الف- اعتبار

ب- روایی محتوا

ج- صحت و درستی

د- روایی ساختار

۳۸۶- زمان مورد نیاز برای برگزاری آزمون در حیطة شناختی چقدر است؟

الف- ۶۰ دقیقه زمان

ب- زمان متعارف یک جلسه درسی

ج- یک و نیم برابر زمان متعارف یک جلسه درسی

د- دو برابر زمان متعارف یک جلسه درسی

۳۸۷- در ارتباط با آزمون های چند گزینه ای، گزینه های مربوط به هر سوال از لحاظ ساختار جمله بندی چگونه باید باشد؟

الف- در قالب جمله سوالی مطرح شود.

ب- حاوی تنه سوال باشد.

ج- مکمل تنه سوال باشد.

د- در قالب جمله سوالی مطرح شود و حاوی تنه سوال باشد.

۳۸۸- کدام روش نمره گذاری به هر جز پاسخ، نمره اختصاص می گیرد؟

الف- روش برداشت کلی

ب- روش بارم بندی یکنواخت

ج- روش ویژگی اصلی

د- روش تحلیلی

۳۸۹- براساس الگوی ارزشیابی آموزشی چهار سطحی کرک پاتریک، چگونگی به کار بستن شایستگی ها در محیط کار،

توضیح کدام یک از سطوح می باشد؟

الف- عکس العمل

ب- یادگیری

ج- رفتار

د- نتایج

۳۹۰- براساس الگوی ارزشیابی آموزشی چهار سطحی کرک پاتریک، ارزیابی کدام سطح، همان سطح بررسی تاثیر اجتماعی و سازمانی یک دوره آموزشی می باشد؟

الف- عکس العمل

ب- یادگیری

ج- رفتار

د- نتایج

۳۹۱- براساس الگوی ارزشیابی آموزشی چهار سطحی کرک پاتریک، از جمله مزایای ارزیابی واکنش فراگیران در حین دوره و در پایان هربخش یا فصل آموزشی کدام است؟

الف- امکان اصلاح معایب دوره آموزشی را برای مدیران آموزشی و مربیان فراهم سازد.

ب- منعکس کننده رفتار فراگیران است.

ج- نتایج ایده آل دوره را نشان می دهد.

د- فقط کیفیت محتوای دوره را نشان می دهد.

۳۹۲- ویژگی ای که بتوان صفات آنچه را که آزمون برای ارزشیابی آن طراحی شده است را اندازه گیری نمود؟

الف- روائی ساختار

ب- روائی محتوا

ج- عینیت

د- پایائی

۳۹۳- در طراحی و چیدمان سوال رعایت کدام گزینه موجب ایجاد اطمینان و انگیزه برای پاسخ دهنده و صرفه جوئی در وقت او می شود؟

الف- دسته بندی سوال های آزمون به ترتیب ساده تا مشکل

ب- دسته بندی سوال های مشابه

ج- عدم ابهام و صریح بودن سوال ها

د- رعایت اختصار در طرح سوال ها

۳۹۴- این نوع آزمونها اغلب برای سنجش اطلاعات جزئی و کم اهمیت بکار می روند و برای اندازه گیری عمق آموخته های فراگیر مناسب نیست.

الف- پاسخ صحیح / غلط

ب- جور کردنی

ج- چهار گزینه ای

د- ذهنی

۳۹۵- آزمونی که در آن کارآموز را با مسائل و موقعیت های واقعی بازار کار برای هر حرفه درگیر می کنیم، کدام است؟

الف- آزمون کتبی-شناسایی

ب- آزمون عملی-نمونه

ج- آزمون شفاهی-شبه سازی

د- آزمون کتبی-نمونه

۳۹۶- فرایندی است در جهت جمع آوری و تفسیر اطلاعات به منظور بررسی تصمیم های گرفته شده در برنامه های آموزشی آتی ؟

الف- اندازه گیری

ب- سنجش

ج- آزمون

د- ارزشیابی آموزشی

۳۹۷-در آزمون‌هایی که پاسخ به آن نیازمند مطالعه عمیق تر و کسب مهارت‌های نوشتاری باشد، باید؟

الف- از آزمون شفاهی استفاده نمود.

ب- از آزمون تشریحی استفاده نمود.

ج- از آزمون عملی استفاده نمود.

د- از آزمون عینی استفاده نمود.

۳۹۸-منظور از روائی ساختار آزمون چیست؟

الف- صفات کیفی، دانشها، مهارت‌ها و نگرش‌های کسب شده در فراگیران را اندازه‌گیری می‌کند.

ب- شکل سئوالات و نمره و رتبه بندی آنها منطبق بر واقعیت و عینیت باشد.

ج- همان عاملی را اندازه‌گیری می‌کند که در ذهن طراح است.

د- ثبات و پایایی نمرات بدست آمده در زمان‌های متفاوت است.

۳۹۹-وسیله‌ای است برای شناسایی توانایی‌ها و مهارت‌های فراگیران؟

الف- هدف‌های ارزشیابی

ب- ارزشیابی تکوینی

ج- آزمون

د- ارزشیابی تشخیصی

۴۰۰-هدف از برگزاری ارزشیابی تکوینی کدام است؟

الف- میزان و نحوه یادگیری فراگیران

ب- معیاری برای ارتقا فراگیر به سطوح بالاتری

ج- تشخیص توانمندی فراگیر برای یادگیری مطالب جدید

د- تعیین سطح دانش و مهارت فراگیران

۴۰۱-وظیفه اساسی نظام ارزشیابی آموزشی کدام است؟

الف- مقایسه فراگیران با یکدیگر

ب- بررسی و قضاوت بین عنصر شرایط موجود و شرایط مطلوب

ج- برگزاری آزمون

د- ارزیابی وضعیت فراگیران

۴۰۲-کدامیک از موارد زیر به منظور اتخاذ تدبیر و تصمیمات مناسب در خصوص چگونگی ادامه برنامه آموزشی برگزار می‌شود؟

الف- ارزشیابی تعیینی

ب- سنجش

ج- ارزشیابی تکوینی

د- ارزشیابی تشخیصی

۴۰۳-از اهداف اجرای ارزشیابی در پایان دوره آموزشی می‌باشد.

الف- کسب اطلاعات لازم در خصوص تحقق اهداف آموزشی

ب- خودآگاهی فراگیران

ج- ارزشیابی تشخیصی

د- بررسی کیفیت اهداف آموزشی

۴۰۴-مهمترین ویژگی‌هایی که ابزارهای اندازه‌گیری آموزشی باید از آن بهره‌مند باشند، کدام است؟

الف- سرعت در اعلام نتایج

ب- موثق بودن و معتبر بودن

ج- نظم و ترتیب در اعلام نتایج

د- قابلیت اندازه‌گیری

۴۰۵-در ارتباط با ارزیابی آموزشی، کدامیک از موارد زیر از مفهوم "صحت" و "درستی" برخوردار است؟

الف- اعتبار

ب- عینیت

ج- پایانی

د- روایی

۴۰۶-چنانچه آزمونی در یک فاصله زمانی کوتاه چندین بار از یک گروه فراگیر به عمل آید و در کلیه دفعات نتایج تقریباً

یکسانی را اعلام نماید، از کدام ویژگی زیر برخوردار است؟

الف- روایی

ب- صحت و درستی

ج- نظم و ترتیب

د- پایایی

۴۰۷-معمولاً برای توزیع نمره در آزمونهای مهارتی چه عناصری در نظر گرفته می‌شود؟

الف- اهمیت کار

ب- کیفیت کار

ج- کمیت کار

د- سرعت اجرای کار

۴۰۸-در زمان اجرای آزمون عملی، کاهش نمره آزمون شونده تحت تاثیر کدامیک از موارد زیر اعمال می‌شود؟

الف- عدم رعایت نکات ایمنی

ب- اجرا و تکمیل کار پیش از اتمام زمان مقرر

ج- رعایت اصول صحیح اجرای کار

د- کپی برداری از کار سایر آزمودگان

۴۰۹-نقشه‌هایی که جهت اجرای آزمون عملی تهیه می‌گردند، باید حاوی چه نوع اطلاعاتی باشند؟

الف- روش انجام کار

ب- نکات ایمنی

ج- اصول صحیح اجرای کار

د- دستورالعمل اجرای کار عملی